

**2010年3月期
第2四半期決算補足資料**

2009年4月1日～2009年9月30日

目次

連結決算レビュー

I	.業種別売上高	1
II	.売上高(ソリューション別)	2
III	.売上高(売上区分別)	3
IV	.業種別売上高(ソリューション別) 業務系ソリューション	4
V	.業種別売上高(ソリューション別) ERPソリューション	5
VI	.業種別売上高(ソリューション別) プラットフォームソリューション	6
VII	.業種別売上高(売上区分別) ソフトウェア開発	7
VIII	.四半期毎の売上高推移(ソリューション別)	8
IX	.四半期毎の売上高推移(売上区分別)	9
X	.受注高・受注残高(ソフトウェア開発)	10
XI	.システム販売売上高	
XII	.住友商事、住友グループ向け売上高	
XIII	.売上高上位の動向	11
XIV	.連結財務諸表	
	連結損益計算書、期末人員、売上原価明細、販売費及び一般管理費明細	12
	連結貸借対照表	13
	連結キャッシュフロー計算書	14

データ集

I	.連結業績推移(予想)	15
II	.連結経営指標	16
III	.設備投資・減価償却・研究開発(連結)	17
IV	.個別経営指標	
V	.グループ会社	18
VI	.主要取引先	19

※ 本資料の予想数値は、入手可能な情報に基づき作成したものであり、実際の業績は、今後様々な要因によって異なる結果となる場合がございます。

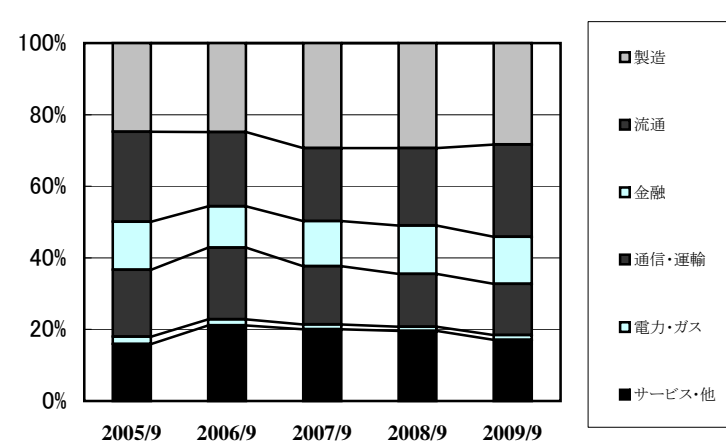
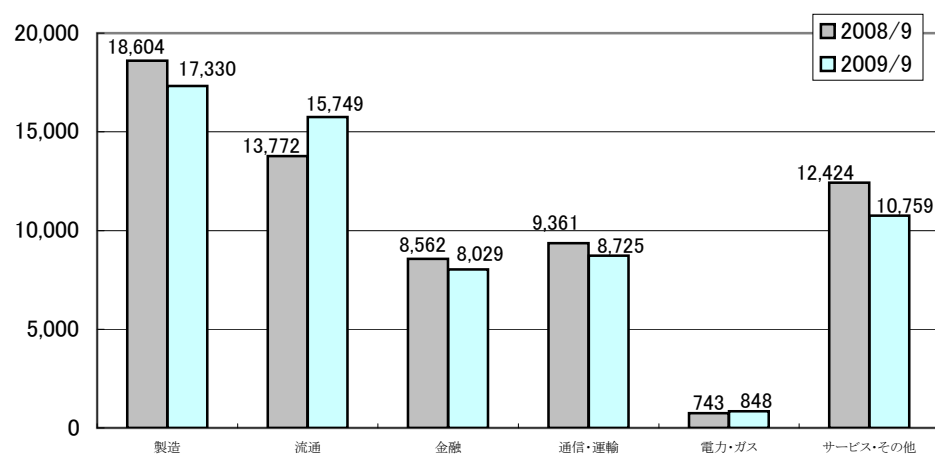
I.業種別売上高

(単位:百万円)

	2008年9月期 (2008/4~2008/9)		2009年9月期 (2009/4~2009/9)		増 減	
	金額	構成比(%)	金額	構成比(%)	金額	増減率(%)
製造	18,604	29.3	17,330	28.2	△ 1,274	△ 6.8
流通	13,772	21.7	15,749	25.6	1,977	14.4
金融	8,562	13.5	8,029	13.1	△ 533	△ 6.2
銀行	3,126	4.9	3,371	5.5	245	7.9
証券	1,910	3.0	1,370	2.2	△ 539	△ 28.3
信販・リース	1,424	2.2	1,026	1.7	△ 397	△ 27.9
生保・損保	2,101	3.3	2,259	3.7	158	7.5
通信・運輸	9,361	14.7	8,725	14.2	△ 635	△ 6.8
電力・ガス	743	1.2	848	1.4	105	14.1
サービス・その他	12,424	19.6	10,759	17.5	△ 1,665	△ 13.4
合計	63,469	100.0	61,442	100.0	△ 2,026	△ 3.2

※一部データの修正があり、前年度の業種別の売上金額に変更があります。

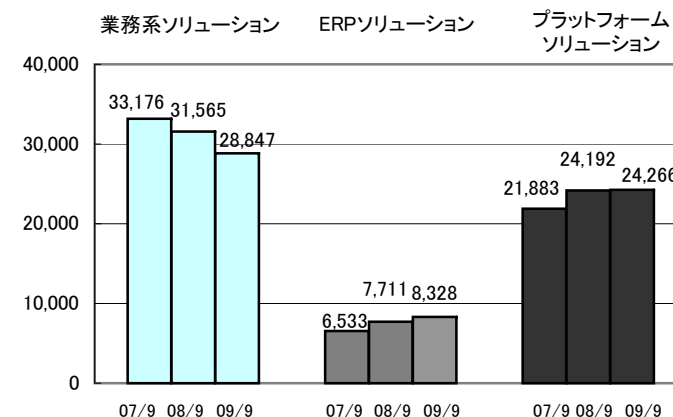
(単位:百万円)



Ⅱ.売上高(ソリューション別)

単位:百万円

	2008年9月期 (2008/4~2008/9)		2009年9月期 (2009/4~2009/9)		増 減	
	金額	構成比(%)	金額	構成比(%)	金額	増減率(%)
業務系ソリューション	31,565	49.7	28,847	47.0	△ 2,718	△ 8.6
ERPソリューション	7,711	12.1	8,328	13.5	617	8.0
プラットフォームソリューション	24,192	38.2	24,266	39.5	73	0.3
合計	63,469	100.0	61,442	100.0	△ 2,026	△ 3.2



【業務系ソリューション】

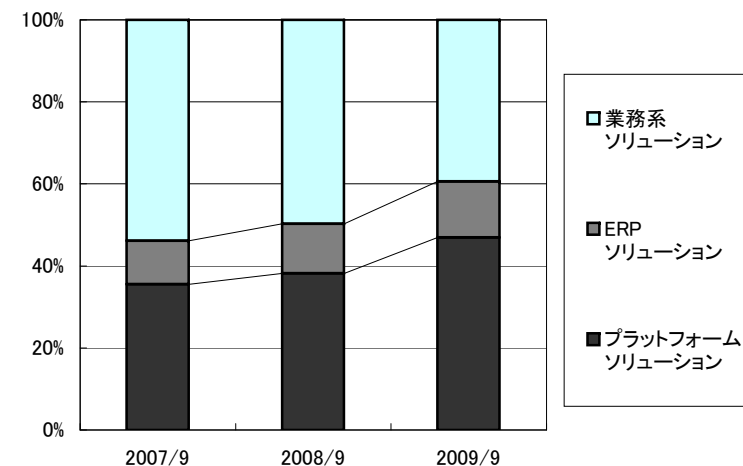
業務系ソリューションについては、流通業及び運輸業向けの売上が増加したものの、製造業・証券業ならびにサービス業向け売上の減少等により前年同期比8.6%減の28,847百万円となりました。

【ERPソリューション】

ERPソリューションについては、流通業向け売上の減少はあったものの、製造業及び金融業向け売上の増加等により、前年同期比8.0%増の8,328百万円となりました。

【プラットフォームソリューション】

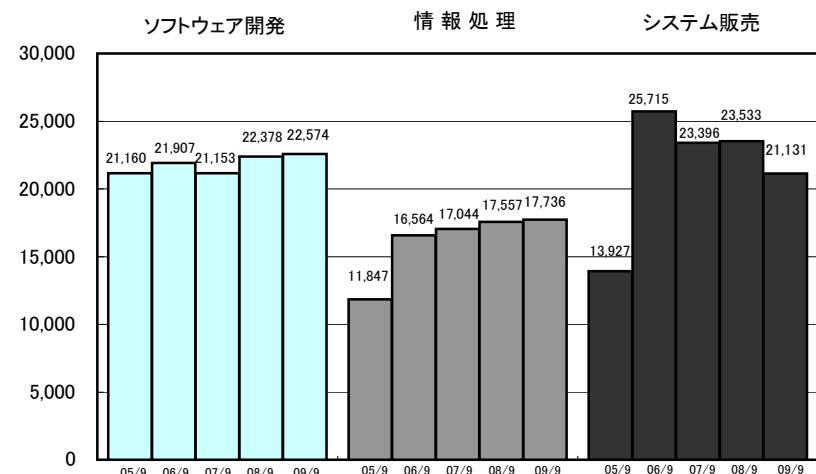
プラットフォームソリューションについては、学術・官公庁向け売上の反動減や通信業向け売上の減少はあったものの、流通業向け売上の増加等があり、前年同期比0.3%増の24,266百万円となりました。



Ⅲ.売上高(売上区分別)

単位:百万円

	2008年9月期 (2008/4~2008/9)		2009年9月期 (2009/4~2009/9)		増 減	
	金額	構成比(%)	金額	構成比(%)	金額	増減率(%)
ソフトウェア開発	22,378	35.3	22,574	36.7	196	0.9
情報処理	17,557	27.7	17,736	28.9	179	1.0
システム販売	23,533	37.1	21,131	34.4	△ 2,402	△ 10.2
合計	63,469	100.0	61,442	100.0	△ 2,026	△ 3.2



【ソフトウェア開発】

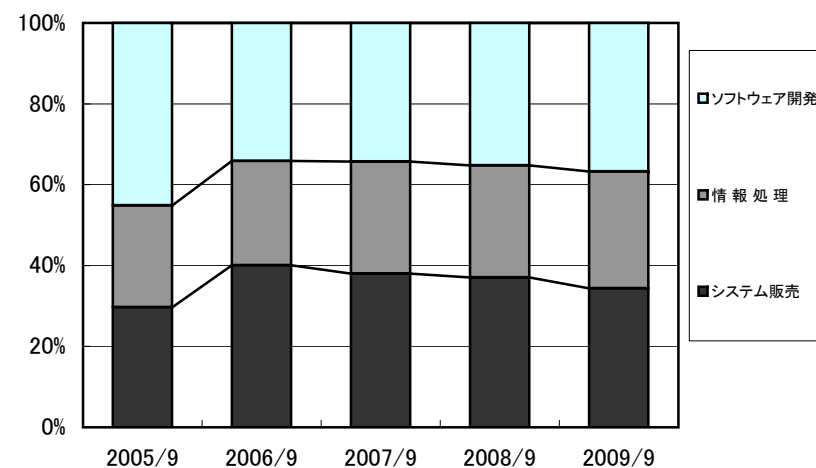
ソフトウェア開発については、証券業向けを含む金融業ならびにサービス業向け売上が減少したものの、流通業及び通信・運輸業向け売上等が増加したことにより、前年同期比0.9%増の22,574百万円となりました。

【情報処理】

情報処理については、製造業向け売上の減少や、前期子会社吸収合併時の会計処理上の加算にかかる反動減等があったものの、流通業向け売上が増加したことにより、前年同期比1.0%増の17,736百万円となりました。

【システム販売】

システム販売については、流通業向け売上の増加があったものの、製造業、通信業ならびに金融業向け売上の減少や、学術・官公庁向け売上の反動減があり、前年同期比10.2%減の21,131百万円となりました。



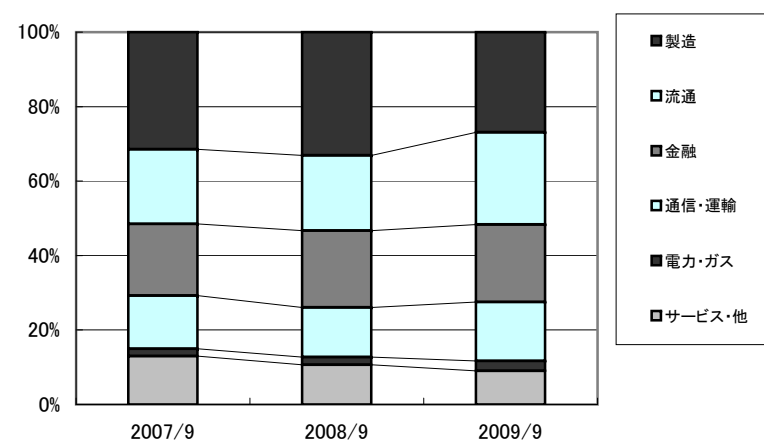
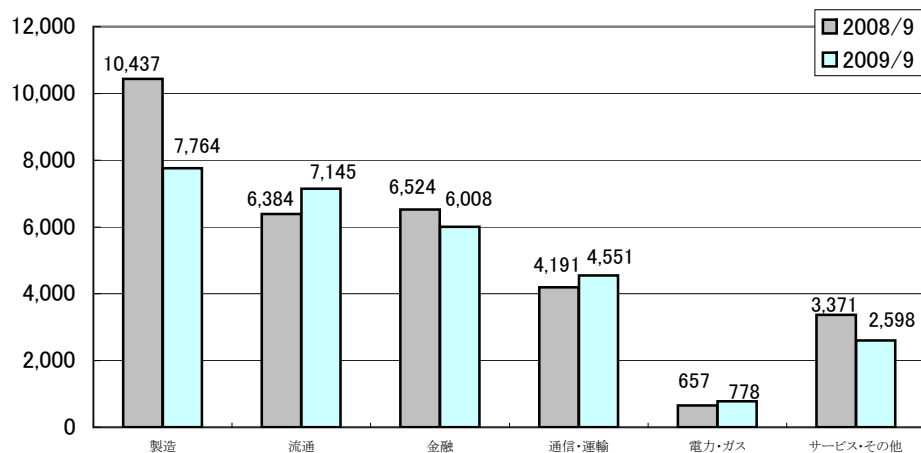
IV.業種別売上高(ソリューション別) 業務系ソリューション

(単位:百万円)

	2008年9月期 (2008/4~2008/9)		2009年9月期 (2009/4~2009/9)		増減	
	金額	構成比(%)	金額	構成比(%)	金額	増減率(%)
製造	10,437	33.1	7,764	26.9	△ 2,672	△ 25.6
流通	6,384	20.2	7,145	24.8	761	11.9
金融	6,524	20.7	6,008	20.8	△ 515	△ 7.9
銀行	2,230	7.1	2,596	9.0	365	16.4
証券	1,486	4.7	688	2.4	△ 797	△ 53.6
信販・リース	833	2.6	585	2.0	△ 247	△ 29.7
生保・損保	1,973	6.3	2,137	7.4	163	8.3
通信・運輸	4,191	13.3	4,551	15.8	360	8.6
電力・ガス	657	2.1	778	2.7	121	18.5
サービス・その他	3,371	10.7	2,598	9.0	△ 773	△ 22.9
合計	31,565	100.0	28,847	100.0	△ 2,718	△ 8.6

※一部データの修正があり、前年度の業種別の売上金額に変更があります。

(単位:百万円)



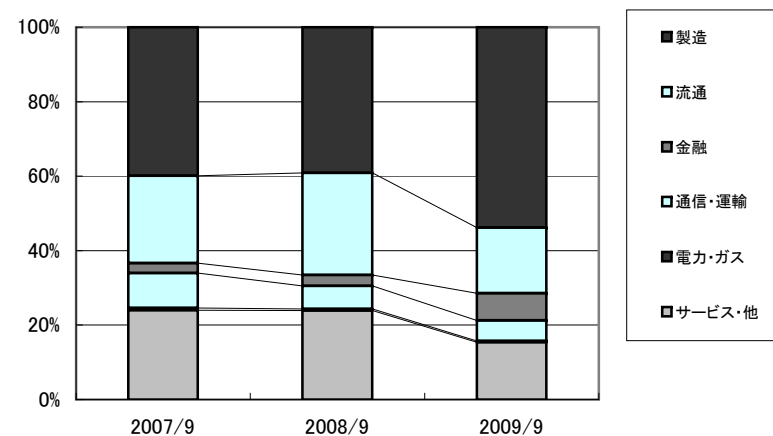
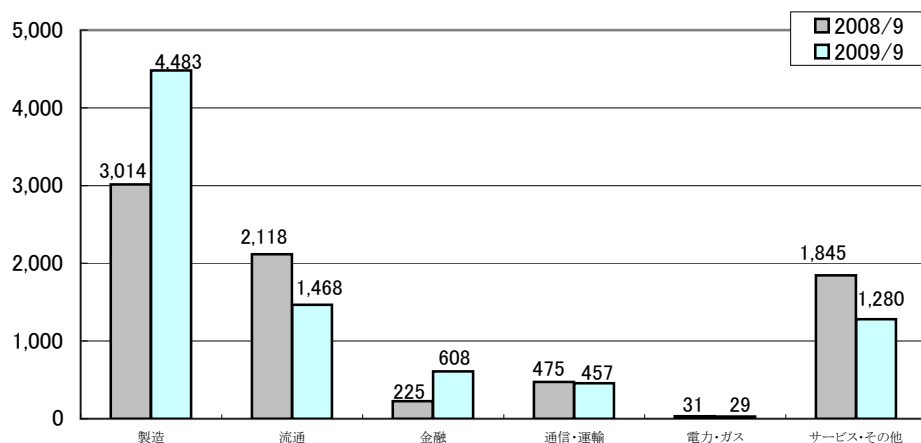
V.業種別売上高(ソリューション別) ERPソリューション

(単位:百万円)

	2008年9月期 (2008/4~2008/9)		2009年9月期 (2009/4~2009/9)		増減	
	金額	構成比(%)	金額	構成比(%)	金額	増減率(%)
製造	3,014	39.1	4,483	53.8	1,469	48.7
流通	2,118	27.5	1,468	17.6	△ 649	△ 30.7
金融	225	2.9	608	7.3	382	170.0
銀行	94	1.2	15	0.2	△ 79	△ 84.0
証券	40	0.5	382	4.6	342	846.3
信販・リース	59	0.8	160	1.9	101	169.1
生保・損保	30	0.4	49	0.6	18	61.7
通信・運輸	475	6.2	457	5.5	△ 18	△ 3.9
電力・ガス	31	0.4	29	0.4	△ 1	△ 5.6
サービス・その他	1,845	23.9	1,280	15.4	△ 565	△ 30.6
合計	7,711	100.0	8,328	100.0	617	8.0

※一部データの修正があり、前年度の業種別の売上金額に変更があります。

(単位:百万円)



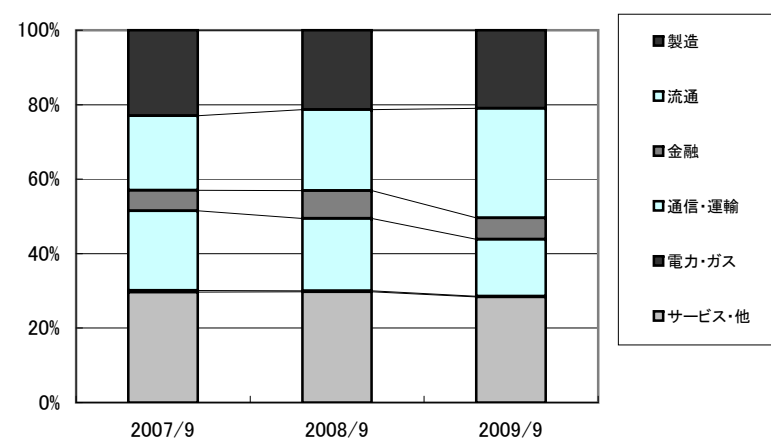
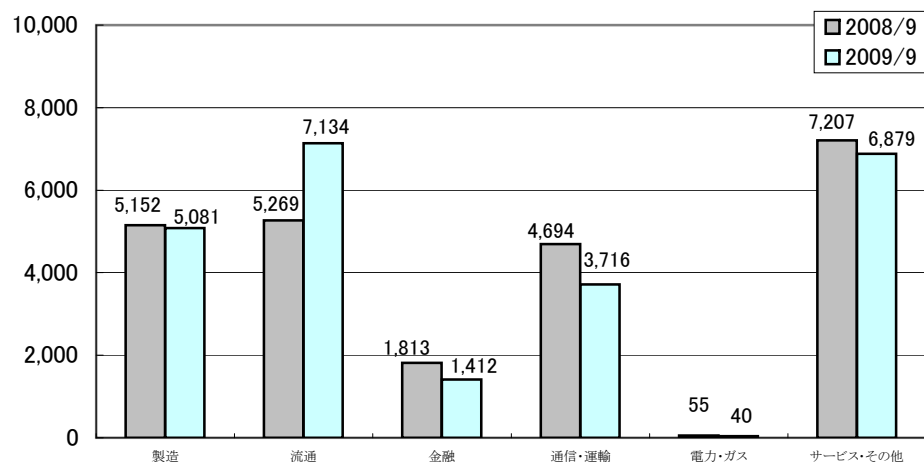
VI.業種別売上高(ソリューション別) プラットフォームソリューション

(単位:百万円)

	2008年9月期 (2008/4~2008/9)		2009年9月期 (2009/4~2009/9)		増減	
	金額	構成比(%)	金額	構成比(%)	金額	増減率(%)
製造	5,152	21.3	5,081	20.9	△ 70	△ 1.4
流通	5,269	21.8	7,134	29.4	1,865	35.4
金融	1,813	7.5	1,412	5.8	△ 401	△ 22.1
銀行	801	3.3	760	3.1	△ 40	△ 5.1
証券	384	1.6	299	1.2	△ 84	△ 22.0
信販・リース	531	2.2	280	1.2	△ 250	△ 47.2
生保・損保	96	0.4	71	0.3	△ 24	△ 25.5
通信・運輸	4,694	19.4	3,716	15.3	△ 977	△ 20.8
電力・ガス	55	0.2	40	0.2	△ 14	△ 26.7
サービス・その他	7,207	29.8	6,879	28.4	△ 327	△ 4.5
合計	24,192	100.0	24,266	100.0	73	0.3

※一部データの修正があり、前年度の業種別の売上金額に変更があります。

(単位:百万円)



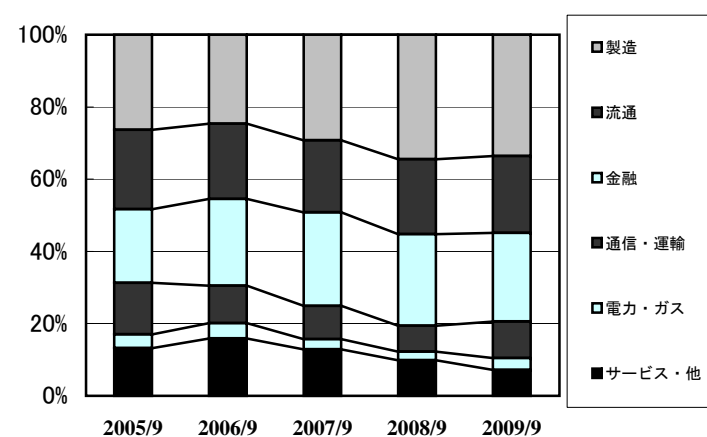
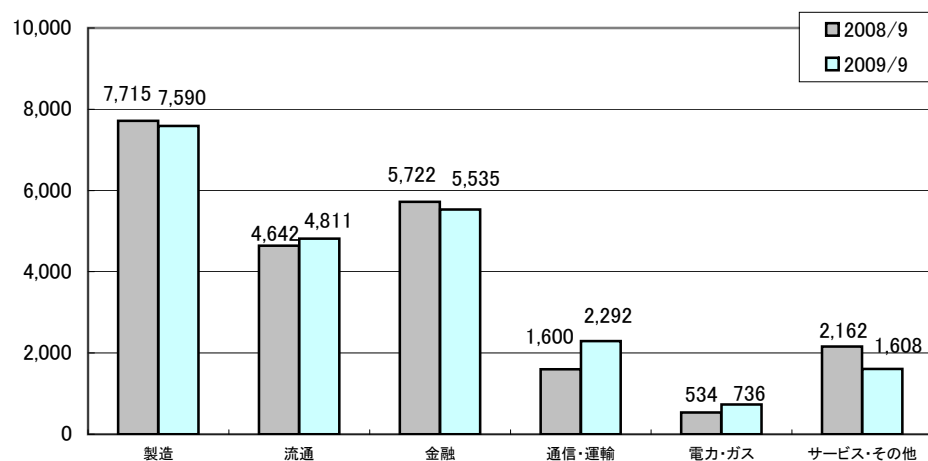
VII.業種別売上高(売上区分別) ソフトウェア開発

(単位:百万円)

	2008年9月期 (2008/4~2008/9)		2009年9月期 (2009/4~2009/9)		増 減	
	金額	構成比(%)	金額	構成比(%)	金額	増減率(%)
製造	7,715	34.5	7,590	33.6	△ 124	△ 1.6
流通	4,642	20.7	4,811	21.3	168	3.6
金融	5,722	25.6	5,535	24.5	△ 187	△ 3.3
銀行	1,805	8.1	2,090	9.3	284	15.8
証券	1,458	6.5	985	4.4	△ 473	△ 32.5
信販・リース	574	2.6	356	1.6	△ 217	△ 37.9
生保・損保	1,883	8.4	2,103	9.3	219	11.6
通信・運輸	1,600	7.2	2,292	10.2	692	43.3
電力・ガス	534	2.4	736	3.3	201	37.7
サービス・その他	2,162	9.6	1,608	7.1	△ 554	△ 25.6
合計	22,378	100.0	22,574	100.0	196	0.9

※一部データの修正があり、前年度の業種別の売上金額に変更があります。

(単位:百万円)



Ⅷ. 四半期毎の売上高推移(ソリューション別)

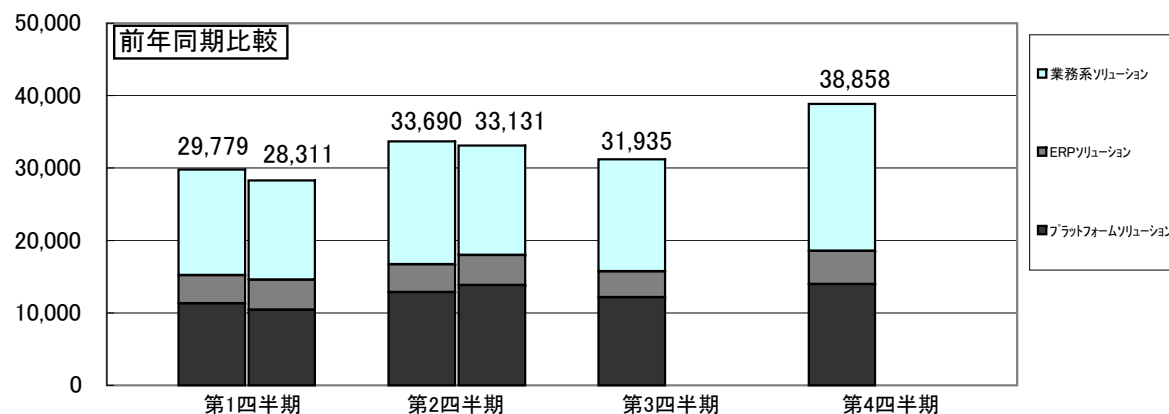
(単位:百万円)

		第1四半期		第2四半期		第3四半期		第4四半期		年間合計	
		金額	%	金額	%	金額	%	金額	%	金額	%
2010年 3月期	売上高	28,311	△ 4.9	33,131	△ 1.7						
	業務系ソリューション	13,715	△ 5.9	15,132	△ 10.9						
	ERPソリューション	4,172	7.7	4,156	8.4						
	プラットフォームソリューション	10,423	△ 8.0	13,842	7.6						
		金額	%	金額	%	金額	%	金額	%	金額	%
2009年 3月期	売上高	29,779	(22.2) 8.3	33,690	(25.1) △ 1.2	31,935	(23.8) 2.3	38,858	(28.9) △ 12.4	134,263	(100.0) △ 2.1
	業務系ソリューション	14,574	(21.8) △ 5.1	16,991	(25.4) △ 4.7	15,119	(22.6) △ 2.4	20,282	(30.3) △ 7.6	66,968	(100.0) △ 5.2
	ERPソリューション	3,874	(23.6) 22.3	3,836	(23.3) 14.0	4,142	(25.2) 15.4	4,587	(27.9) △ 12.1	16,440	(100.0) 7.2
	プラットフォームソリューション	11,329	(22.3) 26.4	12,862	(25.3) △ 0.4	12,673	(24.9) 4.4	13,989	(27.5) △ 18.7	50,854	(100.0) △ 0.7

%欄は対前年同期比増減率。()は年間合計に占める割合。

四半期毎の売上高推移(ソリューション別)

(単位:百万円)



Ⅸ. 四半期毎の売上高推移(売上区分別)

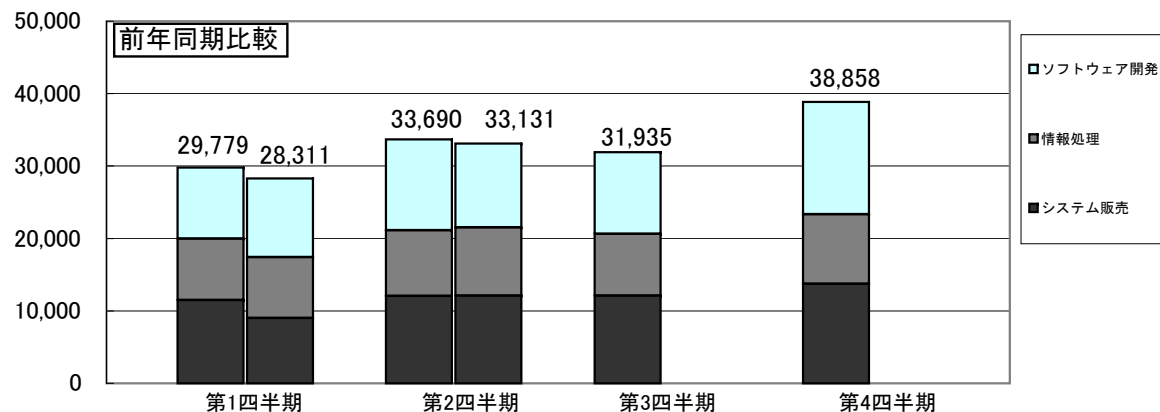
(単位:百万円)

		第1四半期		第2四半期		第3四半期		第4四半期		年間合計	
		金額	%	金額	%	金額	%	金額	%	金額	%
2010年 3月期	売上高	28,311	△ 4.9	33,131	△ 1.7						
	ソフトウェア開発	10,873	10.8	11,701	△ 6.9						
	情報処理	8,424	△ 0.7	9,312	2.6						
	システム販売	9,013	△ 21.5	12,117	0.6						
		金額	%	金額	%	金額	%	金額	%	金額	%
2009年 3月期	売上高	29,779	(22.2) 8.3	33,690	(25.1) △ 1.2	31,935	(23.8) 2.3	38,858	(28.9) △ 12.4	134,263	(100.0) △ 2.1
	ソフトウェア開発	9,809	(19.9) 3.3	12,568	(25.6) 7.8	11,294	(23.0) 0.1	15,509	(31.5) △ 3.6	49,182	(100.0) 1.4
	情報処理	8,484	(23.8) 3.5	9,073	(25.4) 2.5	8,539	(23.9) △ 1.6	9,604	(26.9) △ 6.7	35,702	(100.0) △ 0.9
	システム販売	11,485	(23.3) 17.2	12,048	(24.4) △ 11.4	12,101	(24.5) 7.4	13,744	(27.8) △ 23.7	49,379	(100.0) △ 6.2

%欄は対前年同期比増減率。()は年間合計に占める割合。

四半期毎の売上高推移(売上区分別)

(単位:百万円)



X 受注高・受注残高(ソフトウェア開発)

(単位:百万円)

		第1四半期	第2四半期	第3四半期	第4四半期
2010年3月期	受注高	16,438	9,425		
	受注残高	12,595	10,319		
2009年3月期	受注高	16,256	11,579	12,357	10,054
	受注残高	12,410	11,421	12,485	7,030

XI システム販売売上高

(単位:百万円)

	2008年9月期 (2008/4~2008/9)		2009年9月期 (2009/4~2009/9)		増 減	
	金額	構成比(%)	金額	構成比(%)	金額	率(%)
ハード販売	16,408	69.7	14,121	66.8	△ 2,286	△ 13.9
パッケージ販売	7,124	30.3	7,009	33.2	△ 115	△ 1.6
合計	23,533	100.0	21,131	100.0	△ 2,402	△ 10.2

XII 住友商事、住友グループ向け売上高

(単位:百万円)

	2008年9月期 (2008/4~2008/9)		2009年9月期 (2009/4~2009/9)		増 減	
	金額	構成比(%)	金額	構成比(%)	金額	率(%)
住友商事	6,161	9.7	8,739	14.2	2,577	41.8
住友グループ*	20,194	31.8	21,953	35.7	1,758	8.7

*住友グループには住友商事グループを含む

**一部データの修正があり、住友商事の2008年9月期の金額に変更があります

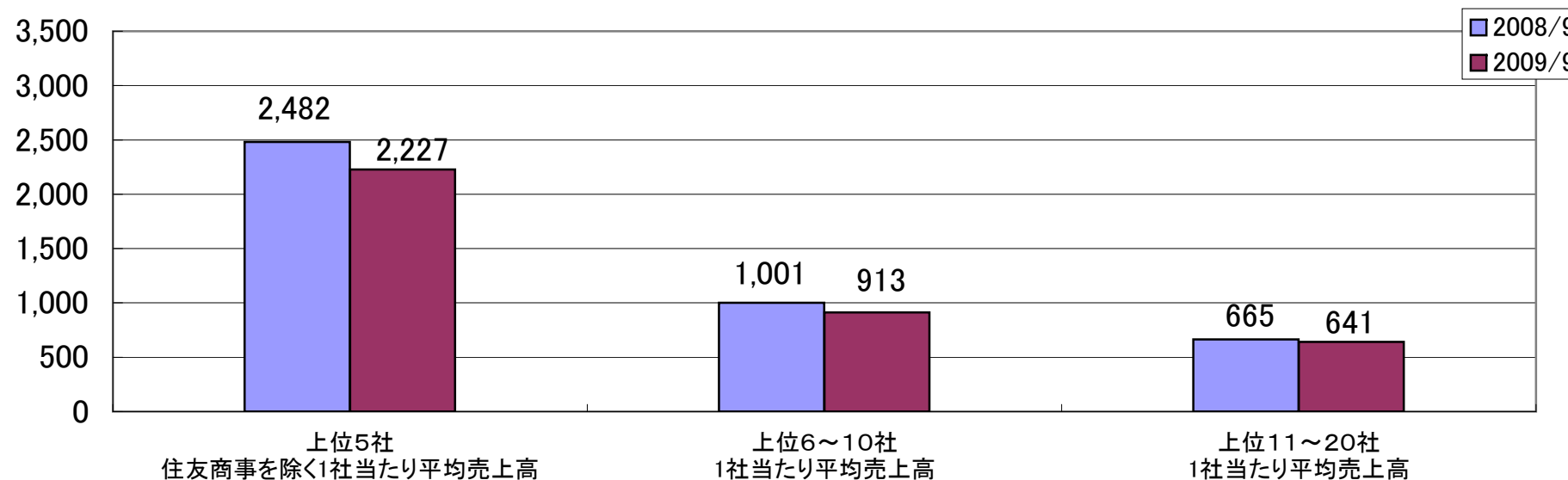
XIII .売上高上位の動向

(単位:百万円)

	売上高	上位5社				上位10社				上位20社			
		上位5社 売上高占有率	住友商事向け	住友商事を除く 1社当り 平均売上高	前年比	上位10社 売上高占有率	6~10位 売上高占有率	6~10位 1社当り 平均売上高	前年比	上位20社 売上高占有率	11~20位 売上高占有率	11~20位 1社当り 平均売上高	前年比
2009/9月期	61,442	28.7%	14.2%	2,227	△ 10.3	36.2%	7.4%	913	△ 8.8	46.6%	10.4%	641	△ 3.6
2008/9月期	63,469	25.4%	9.7%	2,482	/	33.2%	7.8%	1,001	/	43.7%	10.5%	665	/

<連結> 一社当たりの平均売上高

(単位:百万円)



XIV 連結財務諸表

連結損益計算書

科 目	期 別	前第2四半期連結累計期間		当第2四半期連結累計期間		増 減	
		自 平成20年4月 1日 至 平成20年9月30日		自 平成21年4月 1日 至 平成21年9月30日			
		金 額	百分比	金 額	百分比	金 額	増減率
I. 売上高		63,469	100.0	61,442	100.0	△ 2,026	△3.2
1. ソフトウェア開発		22,378		22,574		196	0.9
2. 情報処		17,557		17,736		179	1.0
3. システム販売		23,533		21,131		△ 2,402	△10.2
II. 売上原価		48,769	76.8	47,569	77.4	△ 1,199	△2.5
売上総利益		14,700	23.2	13,872	22.6	△ 827	△5.6
III. 販売費及び一般管理費		11,710	18.4	11,945	19.4	235	2.0
営業利益		2,990	4.7	1,927	3.1	△ 1,063	△35.5
IV. 営業外収益		274	0.4	238	0.4	△ 36	△13.2
1. 受取利息		153		107		△ 45	
2. 受取配当金		29		25		△ 4	
3. 持分法による投資利益		44		18		△ 26	
4. その他		46		86		40	
V. 営業外費用		43	0.1	48	0.1	5	12.1
1. 支払利息割引料		15		11		△ 3	
2. 投資事業組合運用損		14		-		△ 14	
3. 事務所移転費用		-		25		25	
4. その他		13		10		△ 2	
経常利益		3,222	5.1	2,117	3.4	△ 1,104	△34.3
VI. 特別利益		5	0.0	4	0.0	△ 0	△13.9
1. 固定資産売却益		0		4		4	
2. 関係会社株式売却益		5		-		△ 5	
VII. 特別損失		201	0.3	1,327	2.2	1,125	557.6
1. 固定資産売却損		27		71		43	
2. 固定資産売却損		0		5		5	
3. ソフトウェア一時償却額		-		375		375	
4. 投資有価証券売却損		2		-		△ 2	
5. 投資有価証券評価損		162		36		△ 126	
6. 会員権評価損		9		-		△ 9	
7. 関係会社株式評価損		-		17		17	
8. 退職給付制度終了		-		26		26	
9. のれん償却		-		699		699	
10. 減損		-		94		94	
税金等調整前四半期純利益		3,025	4.8	795	1.3	△ 2,230	△73.7
法人税、住民税及び事業税		1,490	2.3	1,313	2.1	△ 177	
法人税等調整額		1	0.0	△ 1,296	△2.1	△ 1,298	
少数株主損失(△)		△ 121	△0.2	△ 10	△0.0	110	
四半期純利益		1,654	2.6	788	1.3	△ 865	△52.3

売上原価明細

(単位:百万円)

人件費:委託費比率	前第2四半期連結累計期間		当第2四半期連結累計期間		増 減	
	3,409		3,538		129	
	金 額	百分比	金 額	百分比	金 額	増減率
期末人員(名)						
人件費	32:68	27.1	36:64	29.9	788	9.0
委託費	18,515	57.0	17,163	53.5	△ 1,351	△7.3
経費	5,134	15.8	5,309	16.6	△ 174	3.4
設備賃借料・営繕費	862	2.7	990	3.1	128	14.9
減価償却費	679	2.1	651	2.0	△ 28	△4.2
旅費交通費	1,177	3.6	1,521	4.7	343	29.1
電算機及び関連費	1,182	3.6	1,051	3.3	△ 131	△11.1
通信費	527	1.6	507	1.6	△ 20	△3.8
その他の	704	2.2	587	1.8	△ 116	△16.6
当期製造費用	32,455	100.0	32,067	100.0	△ 388	△1.2
他勘定振替高	△ 813		△ 880		△ 66	△8.2
仕掛品増(-)減(+)	△ 1,755		367		2,122	120.9
製品売上原価(1)	29,886	(74.8)	31,554	(78.3)	1,667	5.6
商品売上原価(2)	18,882	(80.2)	16,015	(75.8)	△ 2,866	△15.2
売上原価合計(1)+(2)	48,769	(76.8)	47,569	(77.4)	△ 1,199	△2.5

販売費及び一般管理費明細

(単位:百万円)

人件費	前第2四半期連結累計期間		当第2四半期連結累計期間		増 減	
	6,490		7,076		585	
	金 額	百分比	金 額	百分比	金 額	増減率
経費	5,219	8.2	4,869	7.9	△ 350	△ 6.7
設備賃借料・営繕費	786	1.2	766	1.2	△ 19	△ 2.5
減価償却費	348	0.5	426	0.7	78	22.4
旅費交通費	481	0.8	359	0.6	△ 121	△ 25.2
教育訓練費	168	0.3	162	0.3	△ 5	△ 3.4
租税課金	346	0.5	345	0.6	△ 0	△ 0.2
連結調整勘定のれん償却	131	0.2	104	0.2	△ 26	△ 20.1
諸雑費(業務委託費含む)	1,332	2.1	1,186	1.9	△ 146	△ 11.0
研究開発費※	537	0.8	645	1.1	108	20.2
その他の	1,088	1.7	872	1.4	△ 216	△ 19.9
	11,710	18.4	11,945	19.4	235	2.0

※研究開発費の独立開示により、前年同期の販売費及び一般管理費の各費目の金額に変更があります。

連結貸借対照表

(単位:百万円)

期 別 科 目	前連結会計年度末 (平成21年3月31日)		当第2四半期 連結会計期間末 (平成21年9月30日)		増 減 金 額
	金 額	構成比	金 額	構成比	
【資産の部】		%		%	
I. 流 動 資 産					
1. 現金及び預金	2,788		2,575		△ 213
2. 受取手形及び売掛金	23,442		20,748		△ 2,693
3. リース債権及びリース投資資産	56		395		338
4. 有 価 証 券	1,520		-		△ 1,520
5. 商品及び製品	3,237		3,620		383
6. 仕 掛 品	1,468		1,076		△ 392
7. 原材料及び貯蔵品	13		12		△ 1
8. 繰延税金資産	1,576		2,148		572
9. 預 け 金	26,478		23,946		△ 2,532
10. その 他	3,881		4,451		570
貸 倒 引 当 金	△ 18		△ 1		16
流動資産合計	64,444	56.4	58,974	52.0	△ 5,470
II. 固 定 資 産					
1. 有形固定資産					
(1) 建物及び構築物	11,964		12,182		218
(2) 工具、器具及び備品	2,450		2,694		244
(3) 土 地	14,782		14,667		△ 115
(4) リ ー ス 資 産	531		481		△ 49
(5) 建設仮勘定	530		185		△ 344
有形固定資産合計	30,259	26.5	30,212	26.6	△ 46
2. 無形固定資産					
(1) の れ ん	1,695		808		△ 887
(2) そ の 他	4,628		5,401		772
無形固定資産合計	6,323	5.5	6,209	5.5	△ 114
3. 投資その他の資産					
(1) 投資有価証券	7,863		10,950		3,086
(2) 長期前払費用	2,477		2,110		△ 366
(3) 敷金及び保証金	1,988		1,918		△ 70
(4) 繰延税金資産	504		1,023		519
(5) そ の 他	524		2,092		1,567
貸 倒 引 当 金	△ 175		△ 118		57
投資その他の資産合計	13,183	11.5	17,976	15.9	4,793
固定資産合計	49,766	43.6	54,399	48.0	4,632
資 産 合 計	114,210	100.0	113,373	100.0	△ 837

(単位:百万円)

期 別 科 目	前連結会計年度末 (平成21年3月31日)		当第2四半期 連結会計期間末 (平成21年9月30日)		増 減 金 額
	金 額	構成比	金 額	構成比	
【負債の部】		%		%	
I. 流 動 負 債					
1. 支払手形及び買掛金	9,611		7,947		△ 1,664
2. 短期借入金	52		-		△ 52
3. リ ー ス 債 務	111		453		341
4. 未払法人税等	1,817		1,422		△ 395
5. 賞与引当金	1,602		2,229		627
6. 役員賞与引当金	57		48		△ 8
7. 工事損失引当金	-		68		68
8. そ の 他	9,879		9,178		△ 700
流動負債合計	23,133	20.3	21,348	18.8	△ 1,784
II. 固 定 負 債					
1. 社 債	330		-		△ 330
2. 長期借入金	39		-		△ 39
3. リ ー ス 債 務	336		1,338		1,002
4. 退職給付引当金	214		142		△ 71
5. 役員退職慰労引当金	91		37		△ 54
6. 長期預り敷金保証金	99		103		4
7. そ の 他	20		31		10
固定負債合計	1,131	1.0	1,653	1.5	522
負 債 合 計	24,264	21.2	23,002	20.3	△ 1,262
【純資産の部】					
I. 株 主 資 本					
1. 資 本 金	21,152	18.5	21,152	18.7	-
2. 資本剰余金	31,299	27.4	31,299	27.6	-
3. 利益剰余金	46,540	40.7	46,525	41.0	△ 14
4. 自己株式	△ 8,728	△ 7.6	△ 8,729	△ 7.7	△ 0
株主資本合計	90,264	79.0	90,249	79.6	△ 15
II. 評 価 ・ 換 算 差 額 等					
1. その他有価証券評価差額金	△ 34	△ 0.0	311	0.3	345
2. 繰延ヘッジ損益	19	0.0	77	△ 0.1	△ 97
3. 為替換算調整勘定	△ 616	△ 0.5	438	△ 0.4	178
評価・換算差額等合計	△ 631	△ 0.6	203	△ 0.2	427
III. 新 株 予 約 権	88	0.1	119	0.1	30
IV. 少 数 株 主 持 分	223	0.2	206	0.2	△ 16
純 資 産 合 計	89,946	78.8	90,371	79.7	424
負 債 及 び 純 資 産 合 計	114,210	100.0	113,373	100.0	△ 837

連結キャッシュ・フロー計算書

(単位:百万円)

科 目	期 別		増 減
	前第2四半期連結累計期間 (自平成20年4月1日 至平成20年9月30日)	当第2四半期連結累計期間 (自平成21年4月1日 至平成21年9月30日)	
	金 額	金 額	金 額
I 営業活動によるキャッシュ・フロー			
税金等調整前四半期純利益	3,025	795	△ 2,230
減価償却費	1,342	1,537	194
のれん償却額	131	804	673
減損損失	—	94	94
貸倒引当金の増減額(△は減少)	△ 20	△ 74	△ 53
退職給付引当金の増減額(△は減少)	△ 20	△ 19	1
前払年金費用の増減額(△は増加)	△ 96	77	173
固定資産除却損	27	71	43
固定資産売却損益(△は益)	△ 0	0	0
ソフトウェア一時償却額	—	375	375
投資有価証券評価損益(△は益)	162	36	△ 126
投資有価証券売却損益(△は益)	2	—	△ 2
関係会社株式評価損	—	17	17
関係会社株式売却損益(△は益)	△ 5	—	5
持分法による投資損益(△は益)	△ 44	△ 18	26
株式報酬費用	25	30	4
受取利息及び受取配当金	△ 183	△ 132	50
売上債権の増減額(△は増加)	5,392	2,882	△ 2,509
たな卸資産の増減額(△は増加)	△ 2,477	17	2,494
仕入債務の増減額(△は減少)	△ 2,975	△ 1,815	1,159
役員賞与の支払額	△ 86	△ 57	29
その他	634	317	△ 317
小 計	4,834	4,941	106
利息及び配当金の受取額	202	265	63
利息の支払額	△ 15	△ 11	3
法人税等の支払額	△ 3,190	△ 1,717	1,472
営業活動によるキャッシュ・フロー	1,831	3,477	1,646
II 投資活動によるキャッシュ・フロー			
有価証券の売却及び償還による収入	10	1,521	1,511
短期貸付けによる支出	△ 185	—	185
有形固定資産の取得による支出	△ 1,225	△ 1,186	38
有形固定資産の売却による収入	1	165	164
無形固定資産の取得による支出	△ 922	△ 1,894	△ 972
投資有価証券の取得による支出	△ 3,455	△ 2,603	852
投資有価証券の売却及び償還による収入	183	—	△ 183
連結範囲の変更を伴う子会社株式の取得による支出	△ 85	—	85
連結範囲の変更を伴う子会社株式の売却による支出	△ 64	—	64
事業譲受による支出	△ 400	△ 7	392
その他	△ 299	△ 401	△ 101
投資活動によるキャッシュ・フロー	△ 6,442	△ 4,405	2,037
III 財務活動によるキャッシュ・フロー			
短期借入金の純増減額(△は減少)	△ 55	—	55
借入金の返済による支出	△ 102	△ 92	10
社債の償還による支出	△ 30	△ 750	△ 720
リース債務の返済による支出	△ 189	△ 261	△ 71
自己株式の取得による支出	△ 2	△ 0	1
自己株式の売却による収入	0	0	△ 0
配当金の支払額	△ 820	△ 803	17
少数株主への配当金の支払額	△ 108	—	108
財務活動によるキャッシュ・フロー	△ 1,308	△ 1,907	△ 599
IV 現金及び現金同等物に係る換算差額	△ 69	90	159
V 現金及び現金同等物の増減額(△は減少)	△ 5,990	△ 2,745	3,244
VI 現金及び現金同等物の期首残高	35,592	29,267	△ 6,325
VII 現金及び現金同等物の四半期末残高	29,602	26,521	△ 3,080

データ集

I. 連結業績推移(予想)

(単位:百万円)

	2007年9月期		2008年9月期		2009年9月期		2008年3月期		2009年3月期		2010年3月期予想	
	金額 (対前年比%)	構成比(%)	金額 (対前年比%)	構成比(%)	金額 (対前年比%)	構成比(%)	金額 (対前年比%)	構成比(%)	金額 (対前年比%)	構成比(%)	金額 (対前年比%)	構成比(%)
売上高	61,594 (△ 4.0)	100.0	63,469 (3.0)	100.0	61,442 (△ 3.2)	100.0	137,199 (△ 0.1)	100.0	134,263 (△ 2.1)	100.0	134,000 (△ 0.2)	100.0
業務系ソリューション	33,176 (1.5)	53.9	31,565 (△ 4.9)	49.7	28,847 (△ 8.6)	47.0	70,625 (△ 1.7)	51.5	66,968 (△ 5.2)	49.9	-	-
ERPソリューション	6,533 (△ 9.3)	10.6	7,711 (18.0)	12.1	8,328 (8.0)	13.6	15,341 (1.4)	11.2	16,440 (7.2)	12.2	-	-
プラットフォームソリューション	21,883 (△ 9.9)	35.5	24,192 (10.6)	38.1	24,266 (0.3)	39.5	51,232 (1.8)	37.3	50,854 (△ 0.7)	37.9	-	-
売上原価	47,945 (△ 5.0)	77.8	48,769 (1.7)	76.8	47,569 (△ 2.5)	77.4	105,606 (△ 1.0)	77.0	102,108 (△ 3.3)	76.1	102,200 (0.1)	76.3
売上総利益	13,648 (△ 0.3)	22.2	14,700 (7.7)	23.2	13,872 (△ 5.6)	22.6	31,593 (2.9)	23.0	32,155 (1.8)	23.9	31,800 (△ 1.1)	23.7
販売費及び一般管理費	10,741 (△ 3.3)	17.4	11,710 (9.0)	18.4	11,945 (2.0)	19.4	21,283 (△ 3.9)	15.5	23,126 (8.7)	17.2	24,300 (5.1)	18.1
営業利益	2,907 (12.7)	4.7	2,990 (2.9)	4.7	1,927 (△ 35.5)	3.1	10,309 (20.4)	7.5	9,028 (△ 12.4)	6.7	7,500 (△ 16.9)	5.6
経常利益	3,078 (13.6)	5.0	3,222 (4.6)	5.1	2,117 (△ 34.3)	3.4	10,548 (18.6)	7.7	9,523 (△ 9.7)	7.1	7,800 (△ 18.1)	5.8
四半期純利益	1,724 (28.9)	2.8	1,654 (△ 4.1)	2.6	788 (△ 52.3)	1.3	5,415 (23.7)	3.9	3,961 (△ 26.8)	3.0	4,000 (1.0)	3.0
1人当り売上高(千円)	19,786		18,618		17,366		42,714		39,315		-	
1人当り経常利益(千円)	989		945		598		3,284		2,788		-	
期末従業員数(人)	3,113		3,409		3,538		3,212		3,415		-	

Ⅱ. 連結経営指標

(単位:百万円)

	2007年9月期		2008年9月期		2009年9月期		2009年3月期		2010年3月期予想	
	金額	前期末比	金額	前期末比	金額	前期末比	金額	前期末比	金額	前期末比
純資産	90,984	99.7%	90,385	100.1%	90,371	100.5%	89,946	99.6%	-	-
総資産	112,033	96.4%	112,879	96.4%	113,373	99.2%	114,210	97.5%	-	-
発行済株式総数(自己株式数を含む)	54,291,447株		54,291,447株		54,291,447株		54,291,447株		54,291,447株	
期中平均株式数	53,092,086株		51,229,001株		49,953,950株		50,722,373株		-	
1株当り純資産	1,704 円61銭		1,759 円82銭		1,802 円57銭		1,794 円31銭		-	
1株当り四半期純利益	32 円47銭		32 円29銭		15 円79銭		78 円10銭		80 円07銭	
自己資本比率	80.8%		79.6%		79.4%		78.5%		-	
自己資本四半期純利益率	-		-		-		4.4%		-	
1株当り配当額	-		-		-		32 円 00銭		32 円 00銭	
1株当り中間配当額	15 円 00銭		16 円 00銭		16 円 00銭		16 円 00銭		16 円 00銭	
株価収益率	-		-		-		14.5 倍		-	
期末株価	2,250 円		1,596 円		1,494 円		1,134 円		-	
配当性向	-		-		-		41.0%		40.0%	
連単倍率(四半期純利益)	1.12		0.93		0.35		0.95		-	

Ⅲ. 設備投資、減価償却、研究開発(連結)

	実 績				(単位:百万円)
	(2006/4~2006/9) 2006年9月期	(2007/4~2007/9) 2007年9月期	(2008/4~2008/9) 2008年9月期	(2009/4~2009/9) 2009年9月期	予 想 (2009/4~2010/3) 2010年3月期
設備投資(有形)	556	475	503	1,361	1,600
〃 (ソフトウェア他)	689	597	1,233	1,889	1,600
減価償却費(有形)	656	686	735	797	1,400
償 却 費(ソフトウェア他)	431	527	607	739	1,300
償 却 費 合 計	1,088	1,213	1,342	1,537	2,700
研究開発	784	783	537	645	1,300

Ⅳ. 個別経営指標

	2006年9月期		2007年9月期		2008年9月期		2009年9月期		(単位:百万円)	
	金額	前期末比	金額	前期末比	金額	前期末比	金額	前期末比	2009年3月期	金額
資本金	21,152	-	21,152	-	21,152	-	21,152	-	21,152	-
純資産	92,168	103.1%	89,155	99.3%	89,709	101.8%	91,185	102.0%	89,392	101.4%
総資産	112,886	103.0%	108,618	95.8%	109,675	97.8%	113,336	101.5%	111,613	99.5%
1株当り純資産	1,699 円 38銭		1,679 円 07銭		1,747 円 28銭		1,814 円 20銭		1,779 円 05銭	
1株当り四半期純利益	24 円 62銭		28 円 99銭		34 円 69銭※		44 円 90銭		82 円 23銭	
自己資本比率	81.6%		82.1%		81.7%		80.4%		80.0%	
自己資本当期純利益率	-		-		-		-		4.7%	

※連続性の観点から、子会社合併に伴う特殊要因を除外した金額を記載しております。なお、特殊要因を考慮せず単純計算をした場合は、46円63銭となります。

V .グループ会社

	出資比率	主要事業内容	社員数
住商情報システム(株)			3,215 人
(連結子会社)			
Sumisho Computer Systems (USA), Inc.	100.0%	ソフトウェア開発 情報処理	98 人
SUMISHO COMPUTER SYSTEMS (EUROPE) LTD.	100.0%	ソフトウェア開発 情報処理	29 人
Curl, Incorporated	100.0%	ソフトウェア開発 (Curlの研究・開発)	25 人
ワイーエー・リナックス・システムズ・ジャパン(株)	71.6%	ソフトウェア開発 (オープンソースソフトウェアコンサルティング)	23 人
SCSソリューションズ(株)	100.0%	ソフトウェア開発	48 人
SCSビジネスサポート	100.0%	当社管理業務の受託及びサプライ品の販売業務等	1 人
朝日アイティソリューション(株)	100.0%	システムコンサルティング	16 人
住商情報システム(上海)有限公司	100.0%	情報処理	17 人
住商情報システム(大連)有限公司	100.0%	ソフトウェア開発	8 人
(株)アライドエンジニアリング	90.0%	コンサルティング パッケージソフトウェアの開発・販売	38 人
Sumisho Computer Systems (Asia Pacific)Pte.Ltd.	100.0%	情報処理	12 人
その他			8 人
	連結人員合計		3,538 人
(持分法適用関連会社)			
(株)パイオニア・ソフト	34.2%	ソフトウェア開発	
(株)コンポーネントスクエア	30.8%	ソフトウェア開発 システム販売 コンサルティング	
イーバンクシステム(株)	20.0%	ソフトウェア開発	
(株)エイトレッド	20.0%	パッケージソフトウェアの開発・販売	
住商情報データクラフト(株)	50.0%	情報処理(ネットワークサービス)	
(株)アルゴグラフィックス	23.8%	ソフトウェア開発 システム販売	

* 社員数には出向者を含む。

VI.主要取引先

業 種	主 要 取 引 先			
製 造	・日本水産 ・武田薬品工業 ・スタンレー電気 ・シャープ ・日本製紙	・サントリー ・トヨタグループ ・IBMグループ ・東芝 ・竹中工務店	・アサヒビール ・マツダグループ ・ソニーグループ ・富士ゼロックス	・味の素 ・ホンダグループ ・パナソニック ・ノーリツ
流 通	・住友商事 ・コープネット事業連合	・オットージャパン	・三井住商建材	・松田産業
金 融	・大和証券グループ ・あいおい損害保険 ・九州リースサービス	・東証システムサービス ・朝日生命	・住友信託グループ ・三井住友ファイナンス&リース	・あいおい生命保険 ・ジーイーフィナンシャルサービス
通 信 ・ 運 輸	・NTTグループ ・テクノロジーネットワークス	・ジュピターテレコム	・JAL	・日本通運
電 力 ・ ガ ス	・東京電力	・東京ガス	・関西電力	・四国電力
サ ー ビ ス ・ 他	・ソフトバンクグループ ・JAグループ ・西洋フード・コンバスグループ	・帝国データバンク ・独立行政法人造幣局 ・九州産業大学	・リクルート ・スタッフサービスグループ ・福岡大学	・TBS