

2009年3月期  
決算補足資料

---

2008年4月1日～2009年3月31日

# 目次

## 連結決算レビュー

I	.業種別売上高	1
II	.売上高(ソリューション別)	2
III	.売上高(売上区分別)	3
IV	.業種別売上高(ソリューション別) 業務系ソリューション	4
V	.業種別売上高(ソリューション別) ERPソリューション	5
VI	.業種別売上高(ソリューション別) プラットフォームソリューション	6
VII	.業種別売上高(売上区分別) ソフトウェア開発	7
VIII	.四半期毎の売上高推移(ソリューション別)	8
IX	.四半期毎の売上高推移(売上区分別)	9
X	.受注高・受注残高(ソフトウェア開発)	10
XI	.システム販売売上高	
XII	.住友商事、住友グループ向け売上高	
XIII	.売上高上位の動向	11
XIV	.連結財務諸表	
	連結損益計算書、期末人員、売上原価明細、販売費及び一般管理費明細	12
	連結貸借対照表	13
	連結キャッシュフロー計算書	14

## データ集

I	.連結業績推移(予想)	15
II	.連結経営指標	16
III	.設備投資・減価償却・研究開発(連結)	17
IV	.個別経営指標	
V	.グループ会社	18
VI	.主要取引先	19

※ 本資料の予想数値は、入手可能な情報に基づき作成したものであり、実際の業績は、今後様々な要因によって異なる結果となる場合がございます。

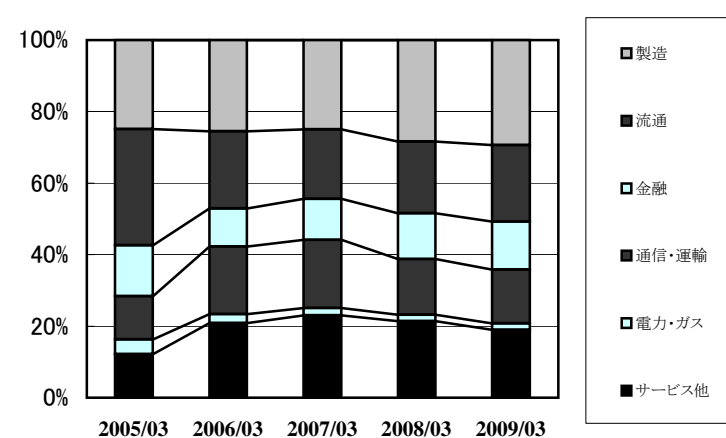
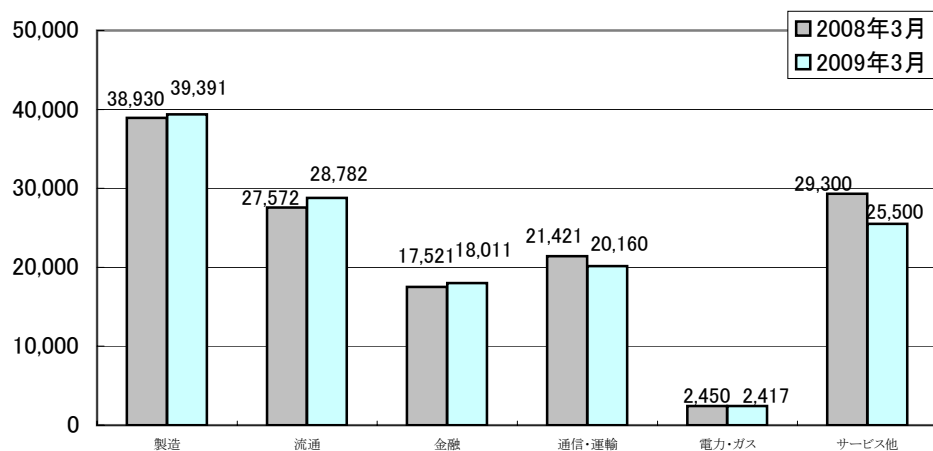
# I.業種別売上高

(単位:百万円)

	2008年3月期 (2007/04~2008/03)		2009年3月期 (2008/04~2009/03)		増減	
	金額	構成比(%)	金額	構成比(%)	金額	増減率(%)
製造	38,930	28.4	39,391	29.3	460	1.2
流通	27,572	20.1	28,782	21.4	1,210	4.4
金融	17,521	12.8	18,011	13.4	489	2.8
銀行	6,219	4.5	6,718	5.0	499	8.0
証券	5,261	3.8	3,393	2.5	△ 1,867	△ 35.5
信販・リース	2,777	2.0	3,210	2.4	433	15.6
生保・損保	3,263	2.4	4,688	3.5	1,424	43.7
通信・運輸	21,421	15.6	20,160	15.0	△ 1,261	△ 5.9
電力・ガス	2,450	1.8	2,417	1.8	△ 33	△ 1.4
サービス他	29,300	21.4	25,500	19.0	△ 3,800	△ 13.0
合計	137,199	100.0	134,263	100.0	△ 2,935	△ 2.1

※一部データの修正があり、前年度の業種別の売上金額に変更があります。

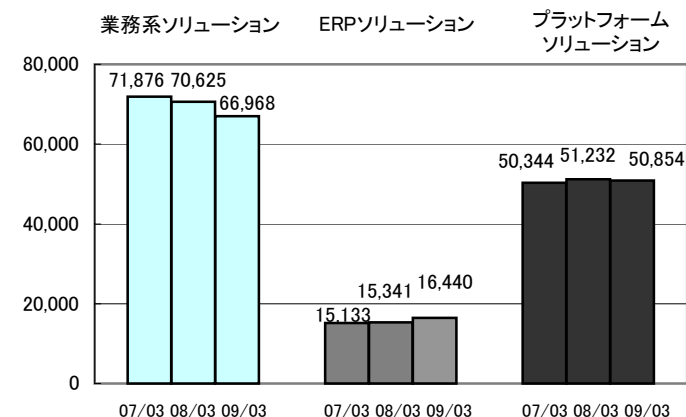
(単位:百万円)



## Ⅱ.売上高(ソリューション別)

単位:百万円

	2008年3月期 (2007/04~2008/03)		2009年3月期 (2008/04~2009/03)		増 減	
	金額	構成比(%)	金額	構成比(%)	金額	増減率(%)
業務系ソリューション	70,625	51.5	66,968	49.9	△ 3,657	△ 5.2
ERPソリューション	15,341	11.2	16,440	12.2	1,099	7.2
プラットフォームソリューション	51,232	37.3	50,854	37.9	△ 377	△ 0.7
合計	137,199	100.0	134,263	100.0	△ 2,935	△ 2.1



### 【業務系ソリューション】

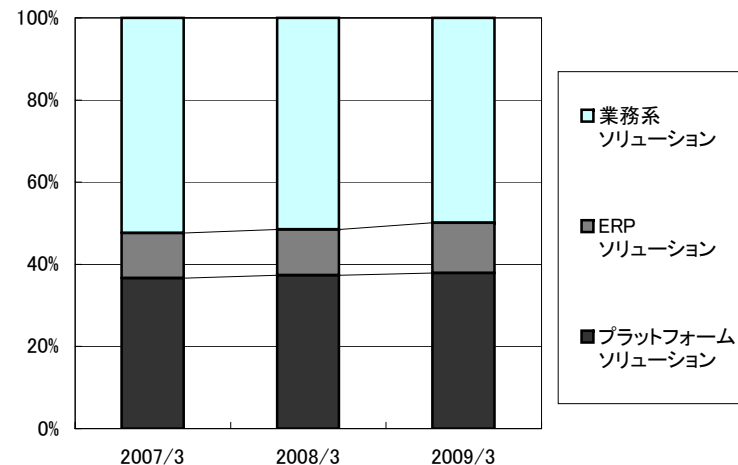
業務系ソリューションについては、証券業界向け案件及び製造業向けハードウェア他のシステム販売の減少等の要因により、前期比5.2%減の66,968百万円となりました。

### 【ERPソリューション】

ERPソリューションについては、製造業向けソフトウェア開発案件の増加等により、前期比7.2%増の16,440百万円となりました。

### 【プラットフォームソリューション】

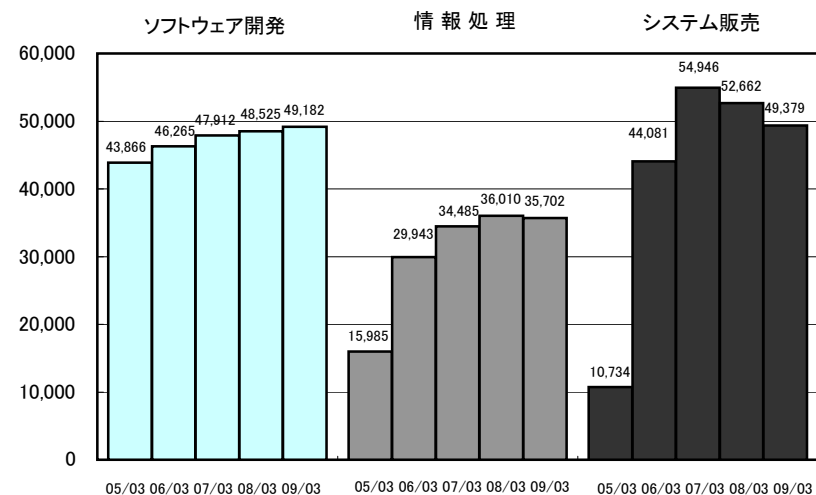
プラットフォームソリューションについては、一部のネットワーク機器等のシステム販売の増加等があったものの、官公庁向け大型ハードウェアシステム案件の反動減があり、前期比0.7%減の50,854百万円となりました。



### Ⅲ.売上高(売上区分別)

単位:百万円

	2008年3月期 (2007/04~2008/03)		2009年3月期 (2008/04~2009/03)		増 減	
	金額	構成比(%)	金額	構成比(%)	金額	増減率(%)
ソフトウェア開発	48,525	35.4	49,182	36.6	656	1.4
情報処理	36,010	26.2	35,702	26.6	△ 308	△ 0.9
システム販売	52,662	38.4	49,379	36.8	△ 3,283	△ 6.2
合計	137,199	100.0	134,263	100.0	△ 2,935	△ 2.1



#### 【ソフトウェア開発】

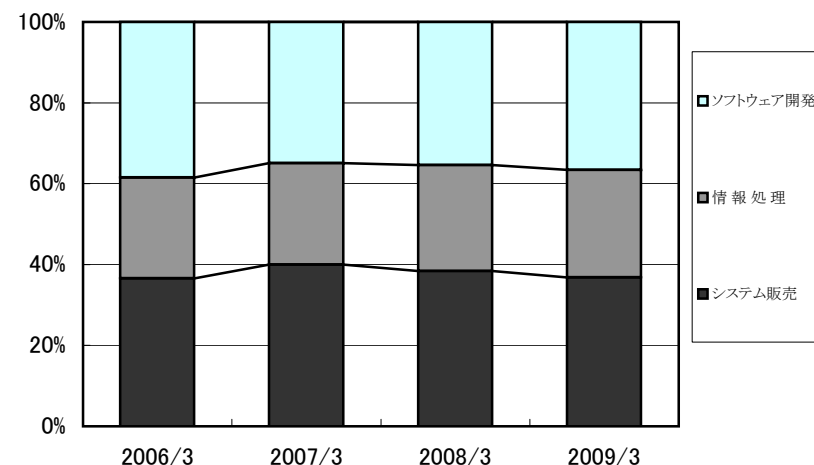
ソフトウェア開発については、証券業、流通業並びにサービス業向け案件が減少したものの、製造業及び生保・損保向け案件等が増加したことにより、前期比1.4%増の49,182百万円となりました。

#### 【情報処理】

情報処理については、通信業向け案件等が減少したことにより、前期比0.9%減の35,702百万円となりました。

#### 【システム販売】

システム販売については、一部のネットワーク機器等のシステム販売の増加等があったものの、製造業向けハードウェア販売等や官公庁向け大型ハードウェアシステム案件の反動減等があり、前期比6.2%減の49,379百万円となりました。



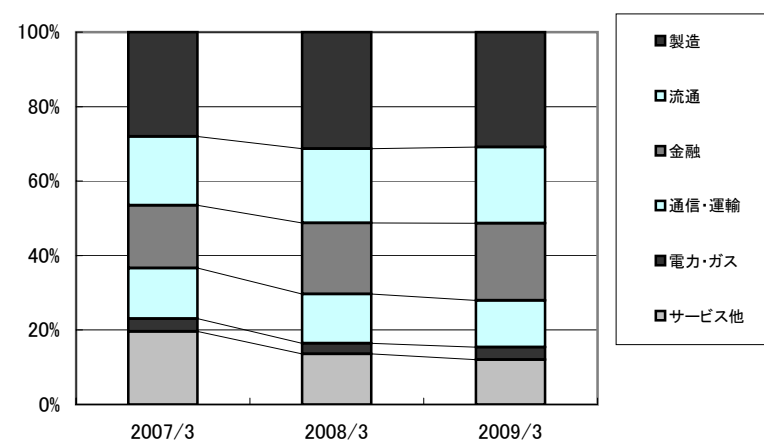
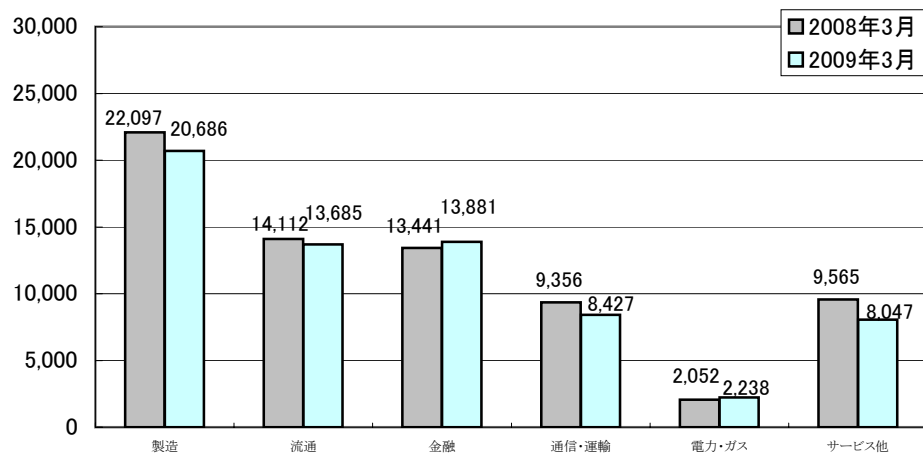
#### IV.業種別売上高(ソリューション別) 業務系ソリューション

(単位:百万円)

	2008年3月期 (2007/04~2008/03)		2009年3月期 (2008/04~2009/03)		増 減	
	金額	構成比(%)	金額	構成比(%)	金額	増減率(%)
製造	22,097	31.3	20,686	30.9	△ 1,410	△ 6.4
流通	14,112	20.0	13,685	20.4	△ 426	△ 3.0
金融	13,441	19.0	13,881	20.7	440	3.3
銀行	4,612	6.5	4,890	7.3	277	6.0
証券	4,282	6.1	2,534	3.8	△ 1,748	△ 40.8
信販・リース	1,463	2.1	2,037	3.0	573	39.2
生保・損保	3,081	4.4	4,419	6.6	1,337	43.4
通信・運輸	9,356	13.2	8,427	12.6	△ 929	△ 9.9
電力・ガス	2,052	2.9	2,238	3.3	185	9.0
サービス他	9,565	13.5	8,047	12.0	△ 1,517	△ 15.9
合計	70,625	100.0	66,968	100.0	△ 3,657	△ 5.2

※一部データの修正があり、前年度の業種別の売上金額に変更があります。

(単位:百万円)



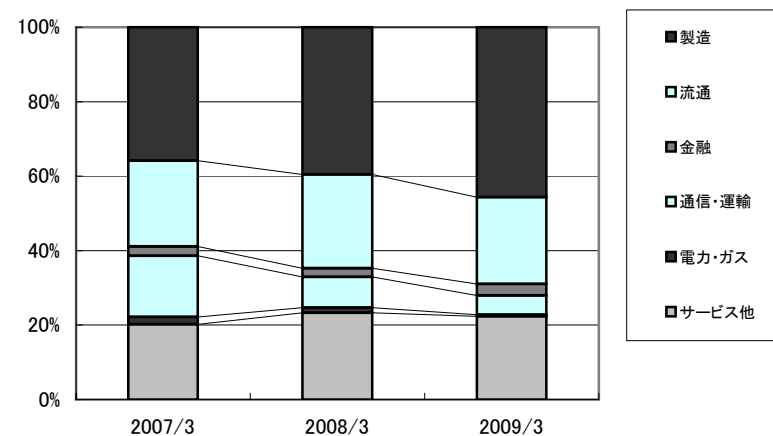
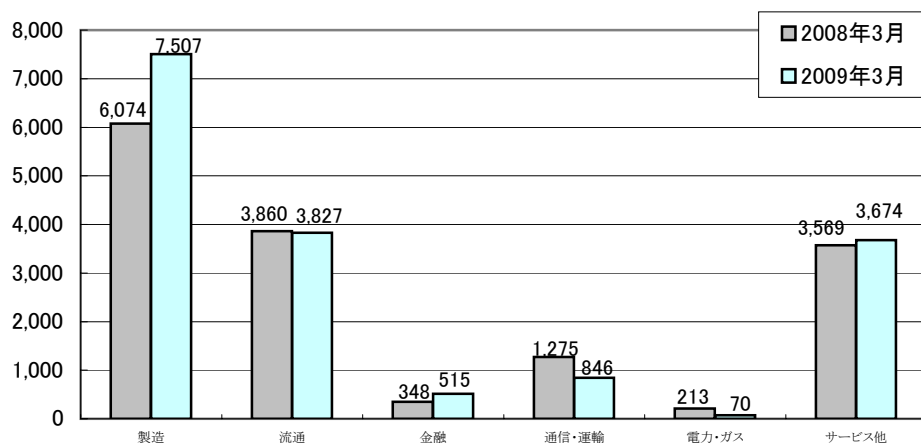
## V.業種別売上高(ソリューション別) ERPソリューション

(単位:百万円)

	2008年3月期 (2007/04~2008/03)		2009年3月期 (2008/04~2009/03)		増 減	
	金額	構成比(%)	金額	構成比(%)	金額	増減率(%)
製造	6,074	39.6	7,507	45.7	1,432	23.6
流通	3,860	25.2	3,827	23.3	△ 33	△ 0.9
金融	348	2.3	515	3.1	166	47.8
銀行	184	1.2	100	0.6	△ 84	△ 45.7
証券	38	0.3	229	1.4	191	497.0
信販・リース	101	0.7	117	0.7	16	16.1
生保・損保	24	0.2	67	0.4	43	176.1
通信・運輸	1,275	8.3	846	5.1	△ 429	△ 33.6
電力・ガス	213	1.4	70	0.4	△ 142	△ 67.1
サービス他	3,569	23.3	3,674	22.4	105	3.0
合計	15,341	100.0	16,440	100.0	1,099	7.2

※一部データの修正があり、前年度の業種別の売上金額に変更があります。

(単位:百万円)



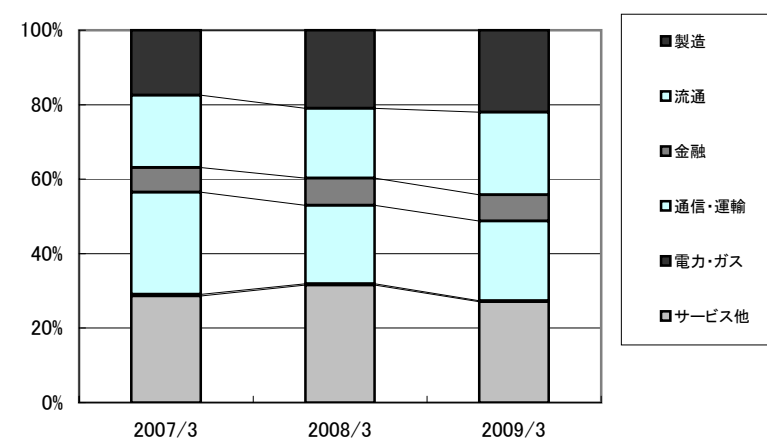
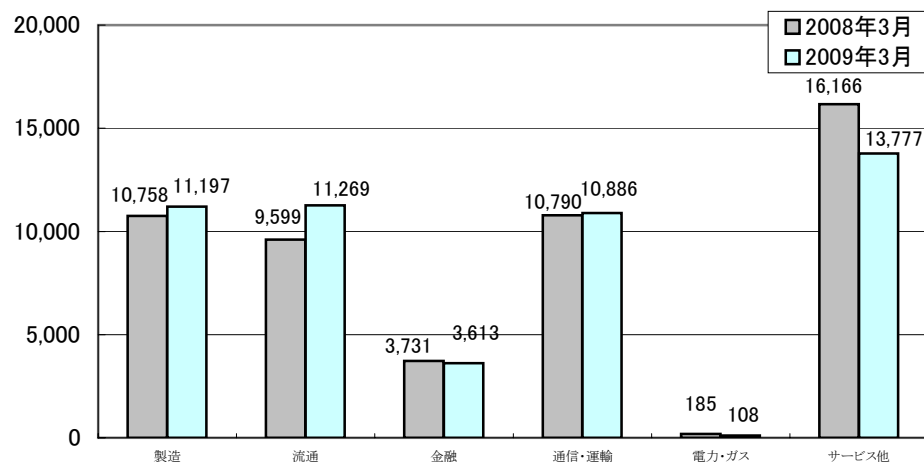
## VI.業種別売上高(ソリューション別) プラットフォームソリューション

(単位:百万円)

	2008年3月期 (2007/04~2008/03)		2009年3月期 (2008/04~2009/03)		増 減	
	金額	構成比(%)	金額	構成比(%)	金額	増減率(%)
製造	10,758	21.0	11,197	22.0	438	4.1
流通	9,599	18.7	11,269	22.2	1,670	17.4
金融	3,731	7.3	3,613	7.1	△ 117	△ 3.2
銀行	1,422	2.8	1,727	3.4	305	21.5
証券	940	1.8	630	1.2	△ 310	△ 33.0
信販・リース	1,211	2.4	1,055	2.1	△ 156	△ 12.9
生保・損保	156	0.3	200	0.4	44	28.3
通信・運輸	10,790	21.1	10,886	21.4	96	0.9
電力・ガス	185	0.4	108	0.2	△ 76	△ 41.1
サービス他	16,166	31.6	13,777	27.1	△ 2,389	△ 14.8
合計	51,232	100.0	50,854	100.0	△ 377	△ 0.7

※一部データの修正があり、前年度の業種別の売上金額に変更があります。

(単位:百万円)





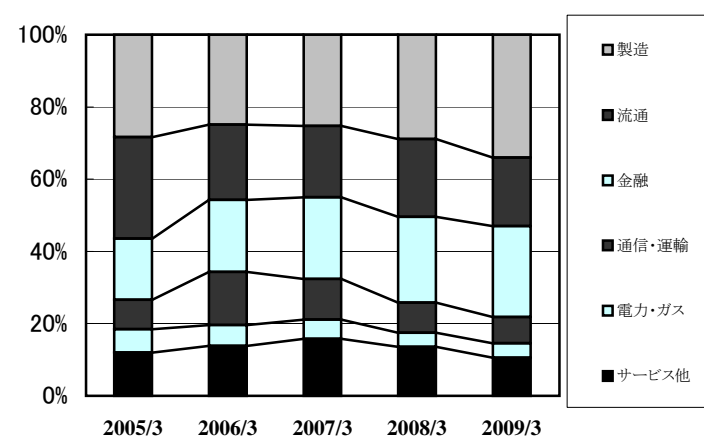
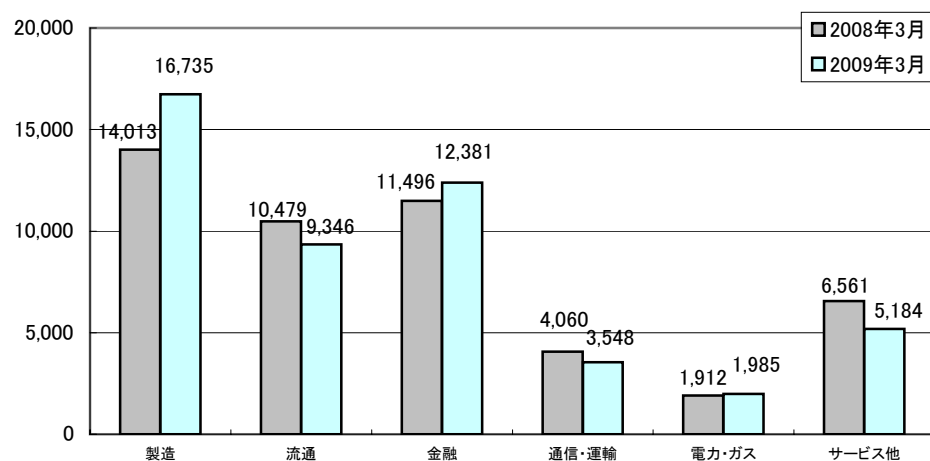
## VII.業種別売上高(売上区分別) ソフトウェア開発

(単位:百万円)

	2008年3月期 (2007/04~2008/03)		2009年3月期 (2008/04~2009/03)		増 減	
	金額	構成比(%)	金額	構成比(%)	金額	増減率(%)
製造	14,013	28.9	16,735	34.0	2,722	19.4
流通	10,479	21.6	9,346	19.0	△ 1,133	△ 10.8
金融	11,496	23.7	12,381	25.2	884	7.7
銀行	3,576	7.4	3,964	8.1	388	10.9
証券	4,197	8.7	2,603	5.3	△ 1,593	△ 38.0
信販・リース	689	1.4	1,468	3.0	779	112.9
生保・損保	3,032	6.2	4,343	8.8	1,310	43.2
通信・運輸	4,060	8.4	3,548	7.2	△ 512	△ 12.6
電力・ガス	1,912	3.9	1,985	4.0	73	3.8
サービス他	6,561	13.5	5,184	10.5	△ 1,376	△ 21.0
合計	48,525	100.0	49,182	100.0	656	1.4

※一部データの修正があり、前年度の業種別の売上金額に変更があります。

(単位:百万円)



## Ⅷ. 四半期毎の売上高推移(ソリューション別)

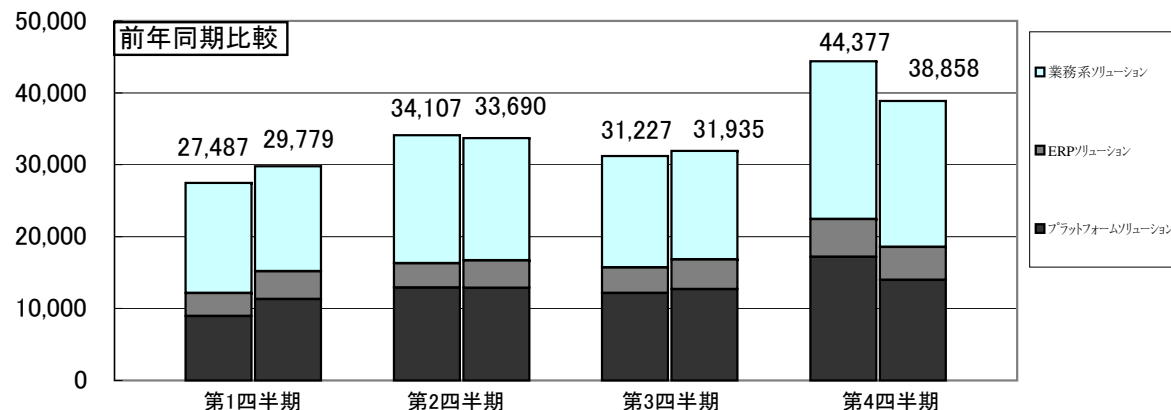
(単位:百万円)

		第1四半期		第2四半期		第3四半期		第4四半期		年間合計	
		金額	%	金額	%	金額	%	金額	%	金額	%
2009年 3月期	売上高	29,779	(22.2) 8.3	33,690	(25.1) △ 1.2	31,935	(23.8) 2.3	38,858	(28.9) △ 12.4	134,263	(100.0) △ 2.1
	業務系ソリューション	14,574	(21.8) △ 5.1	16,991	(25.4) △ 4.7	15,119	(22.6) △ 2.4	20,282	(30.3) △ 7.6	66,968	(100.0) △ 5.2
	ERPソリューション	3,874	(23.6) 22.3	3,836	(23.3) 14.0	4,142	(25.2) 15.4	4,587	(27.9) △ 12.1	16,440	(100.0) 7.2
	プラットフォームソリューション	11,329	(22.3) 26.4	12,862	(25.3) △ 0.4	12,673	(24.9) 4.4	13,989	(27.5) △ 18.7	50,854	(100.0) △ 0.7
2008年 3月期	売上高	27,487	(20.0) △ 3.2	34,107	(24.9) △ 4.7	31,227	(22.8) △ 0.1	44,377	(32.3) 5.9	137,199	(100.0) △ 0.1
	業務系ソリューション	15,351	(21.7) 10.4	17,824	(25.2) △ 5.1	15,496	(21.9) △ 2.9	21,952	(31.1) △ 5.5	70,625	(100.0) △ 1.7
	ERPソリューション	3,168	(20.7) △ 13.6	3,365	(21.9) △ 4.9	3,589	(23.4) 9.6	5,218	(34.0) 12.1	15,341	(100.0) 1.4
	プラットフォームソリューション	8,966	(17.5) △ 17.2	12,917	(25.2) △ 4.1	12,141	(23.7) 1.1	17,207	(33.6) 22.6	51,232	(100.0) 1.8

%欄は対前年同期比増減率。( )は年間合計に占める割合。

## 四半期毎の売上高推移(ソリューション別)

(単位:百万円)



## Ⅸ. 四半期毎の売上高推移(売上区分別)

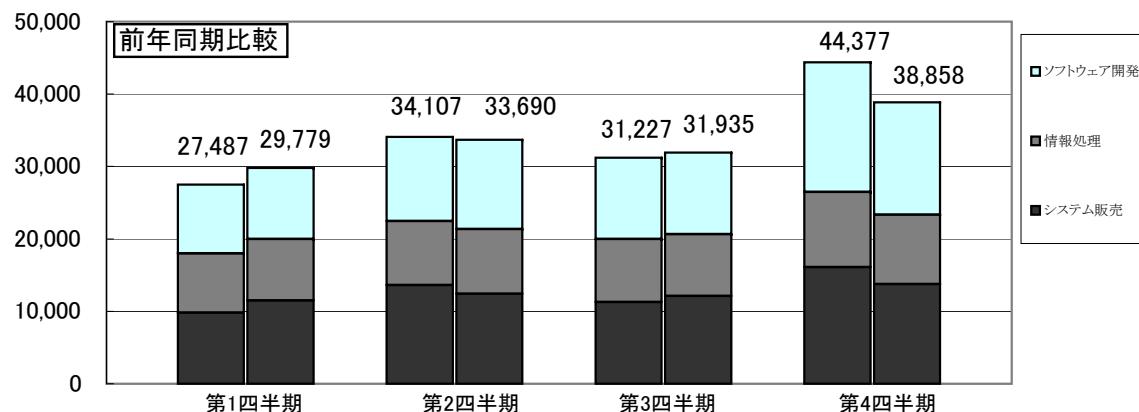
(単位:百万円)

		第1四半期		第2四半期		第3四半期		第4四半期		年間合計	
		金額	%	金額	%	金額	%	金額	%	金額	%
2009年 3月期	売上高	29,779	8.3	33,690	△ 1.2	31,935	2.3	38,858	△ 12.4	134,263	△ 2.1
	ソフトウェア開発	9,809	3.3	12,568	7.8	11,294	0.1	15,509	△ 3.6	49,182	1.4
	情報処理	8,484	3.5	9,073	2.5	8,539	△ 1.6	9,604	△ 6.7	35,702	△ 0.9
	システム販売	11,485	17.2	12,048	△ 11.4	12,101	7.4	13,744	△ 23.7	49,379	△ 6.2
2008年 3月期	売上高	27,487	△ 3.2	34,107	△ 4.7	31,227	△ 0.1	44,377	5.9	137,199	△ 0.1
	ソフトウェア開発	9,493	2.7	11,660	△ 7.9	11,286	8.9	16,085	2.8	48,525	1.3
	情報処理	8,195	3.9	8,848	2.0	8,677	6.7	10,289	5.1	36,010	4.4
	システム販売	9,798	△ 13.0	13,597	△ 5.9	11,263	△ 11.7	18,002	9.3	52,662	△ 4.2

%欄は対前年同期比増減率。( )は年間合計に占める割合。

## 四半期毎の売上高推移(売上区分別)

(単位:百万円)



## X 受注高・受注残高(ソフトウェア開発)

(単位:百万円)

		第1四半期	第2四半期	第3四半期	第4四半期
2009年3月期	受注高	16,256	11,579	12,357	10,054
	受注残高	12,410	11,421	12,485	7,030
2008年3月期	受注高	14,747	10,463	10,544	11,706
	受注残高	12,283	11,085	10,343	5,964

## XI システム販売売上高

(単位:百万円)

	2008年3月期 (2007/4~2008/3)		2009年3月期 (2008/4~2009/3)		増 減	
	金額	構成比(%)	金額	構成比(%)	金額	増減率(%)
ハード販売	35,532	67.5	34,473	69.8	△ 1,058	△ 3.0
パッケージ販売	17,130	32.5	14,906	30.2	△ 2,224	△ 13.0
合計	52,662	100.0	49,379	100.0	△ 3,283	△ 6.2

## XII 住友商事、住友グループ向け売上高

(単位:百万円)

	2008年3月期 (2007/4~2008/3)		2009年3月期 (2008/4~2009/3)		増 減	
	金額	構成比(%)	金額	構成比(%)	金額	増減率(%)
住友商事	13,340	9.7	13,071	9.7	△ 269	△ 2.0
住友グループ*	42,130	30.7	42,481	31.6	351	0.8

\*住友グループには住友商事グループを含む

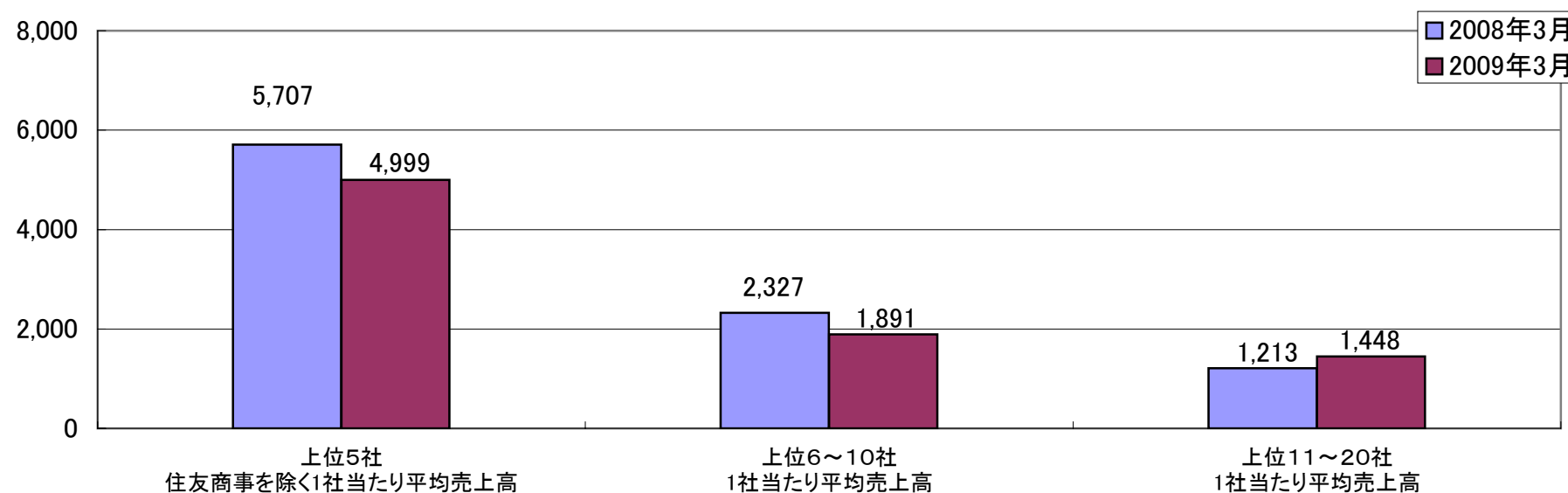
### XIII .売上高上位の動向

(単位:百万円)

	売上高	上位5社				上位10社				上位20社			
		上位5社 売上高占有率	住友商事向け	住友商事を除く 1社当り 平均売上高	前年比	上位10社 売上高占有率	6~10位 売上高占有率	6~10位 1社当り 平均売上高	前年比	上位20社 売上高占有率	11~20位 売上高占有率	11~20位 1社当り 平均売上高	前年比
2009/3月期	134,263	24.6%	9.7%	4,999	△ 12.4	31.7%	7.0%	1,891	△ 18.7	42.5%	10.7%	1,448	19.4
2008/3月期	137,199	26.4%	9.7%	5,707	/	34.8%	8.4%	2,327	/	43.7%	8.8%	1,213	/

<連結> 一社当たりの平均売上高

(単位:百万円)



XIV. 連結財務諸表  
連結損益計算書

(単位:百万円)

科目	前連結会計年度		当連結会計年度		前期比 増減	
	自 平成19年4月 1日 至 平成20年3月31日		自 平成20年4月 1日 至 平成21年3月31日			
	金額	百分比	金額	百分比	金額	増減率
<b>I.売上高</b>	<b>137,199</b>	<b>100.0</b>	<b>134,263</b>	<b>100.0</b>	<b>△ 2,935</b>	<b>△2.1</b>
1. ソフトウェア開発	48,525		49,182		656	1.4
2. 情報処理	36,010		35,702		△ 308	△0.9
3. システム販売	52,662		49,379		△ 3,283	△6.2
<b>II.売上原価</b>	<b>105,606</b>	<b>77.0</b>	<b>102,108</b>	<b>76.1</b>	<b>△ 3,497</b>	<b>△3.3</b>
<b>売上総利益</b>	<b>31,593</b>	<b>23.0</b>	<b>32,155</b>	<b>23.9</b>	<b>561</b>	<b>1.8</b>
<b>III.販売費及び一般管理費</b>	<b>21,283</b>	<b>15.5</b>	<b>23,126</b>	<b>17.2</b>	<b>1,843</b>	<b>8.7</b>
<b>営業利益</b>	<b>10,309</b>	<b>7.5</b>	<b>9,028</b>	<b>6.7</b>	<b>△ 1,281</b>	<b>△12.4</b>
<b>IV.営業外収益</b>	<b>515</b>	<b>0.4</b>	<b>587</b>	<b>0.4</b>	<b>72</b>	<b>14.0</b>
1. 受取利息	306		287		△ 18	
2. 受取配当金	33		84		51	
3. 持分法による投資利益	-		78		78	
4. その他	175		136		△ 38	
<b>V.営業外費用</b>	<b>276</b>	<b>0.2</b>	<b>93</b>	<b>0.1</b>	<b>△ 183</b>	<b>△66.3</b>
1. 支払利息割引料	6		24		17	
2. 持分法による投資損失	147		-		△ 147	
3. 投資事業組合損失	11		27		15	
4. 損害賠償金	89		-		△ 89	
5. その他	21		41		19	
<b>経常利益</b>	<b>10,548</b>	<b>7.7</b>	<b>9,523</b>	<b>7.1</b>	<b>△ 1,025</b>	<b>△9.7</b>
<b>VI.特別利益</b>	<b>528</b>	<b>0.4</b>	<b>82</b>	<b>0.1</b>	<b>△ 446</b>	<b>△84.4</b>
1. 固定資産売却益	17		1		△ 16	
2. 関係会社株式売却益	-		5		5	
3. 投資有価証券売却益	80		0		△ 80	
4. 事業譲渡	430		76		△ 354	
<b>VII.特別損失</b>	<b>1,024</b>	<b>0.7</b>	<b>2,237</b>	<b>1.7</b>	<b>1,212</b>	<b>118.4</b>
1. 固定資産除却損	194		145		△ 49	
2. 固定資産売却損	0		0		△ 0	
3. ソフトウェア一時償却額	214		215		0	
4. 投資有価証券売却損	5		2		△ 3	
5. 投資有価証券評価損	597		1,597		1,000	
6. 会員権評価損	12		16		4	
7. のれん償却額	-		259		259	
<b>税金等調整前当期純利益</b>	<b>10,053</b>	<b>7.3</b>	<b>7,367</b>	<b>5.5</b>	<b>△ 2,685</b>	<b>△26.7</b>
法人税、住民税及び事業税	4,205	3.1	3,177	2.4	△ 1,028	△24.4
法人税等調整額	341	0.2	491	0.4	149	43.8
少数株主利益又は少数株主損失(△)	90	0.1	△ 262	△0.2	△ 352	△388.8
<b>当期純利益</b>	<b>5,415</b>	<b>3.9</b>	<b>3,961</b>	<b>3.0</b>	<b>△ 1,453</b>	<b>△26.8</b>

人員数

	前連結会計年度	当連結会計年度	前期比 増減
	3,212 人	3,415 人	203 人

売上原価明細

(単位:百万円)

	前連結会計年度		当連結会計年度		前期比 増減	
	金額	百分比	金額	百分比	金額	増減率
総製造費用を100%とした比率		%		%		
人件費:委託費 比率	31:69		33:67			
人件費	16,576	26.4	17,961	27.5	1,385	8.4
委託費	36,197	57.8	37,158	57.0	961	2.7
経費	9,845	15.7	10,085	15.5	239	2.4
(設備賃借料・営繕費)	1,754	2.8	1,763	2.7	9	0.5
(減価償却費)	967	1.5	1,261	1.9	293	30.3
(資材費その他)	2,411	3.9	2,375	3.6	△ 35	△ 1.5
(電算機及び関連費)	2,180	3.5	2,251	3.5	71	3.3
(通信費)	1,106	1.8	1,027	1.6	△ 78	△ 7.1
(その他)	1,425	2.3	1,406	2.2	△ 19	△ 1.4
総製造費用	62,619	100.0	65,205	100.0	2,586	4.1
他勘定振替	△ 1,007		△ 1,761		754	△ 74.9
仕掛品増(-)減(+)	485		65		△ 420	86.5
製品売上原価(1)	62,098	(73.5)	63,509	(74.8)	1,411	2.3
商品原価(2)	43,508	(82.6)	38,599	(78.2)	△ 4,909	△ 11.3
売上原価合計(1)+(2)	105,606	(77.0)	102,108	(76.1)	△ 3,497	△ 3.3

販売費及び一般管理費明細

販売費及び一般管理費						
	金額	百分比	金額	百分比	金額	増減率
人件費	11,921	8.7	13,007	9.7	1,086	9.1
経費	9,362	6.8	10,119	7.5	756	8.1
(設備賃借料・営繕費)	1,557	1.1	1,659	1.2	102	6.6
(減価償却費)	638	0.5	723	0.5	85	13.3
(教育訓練費)	366	0.3	360	0.3	△ 5	△ 1.5
(租税課金)	601	0.4	608	0.5	6	1.0
(連結調整勘定・のれん償却)	157	0.1	291	0.2	134	85.8
(諸雑費(委託費含む))	2,937	2.1	3,243	2.4	306	10.4
(その他)	3,104	2.3	3,231	2.4	127	4.1
販売費及び一般管理費計	21,283	15.5	23,126	17.2	1,843	8.7

連結貸借対照表

(単位:百万円)

期 別 科 目	前連結会計年度末 (平成20年3月31日)		当連結会計年度末 (平成21年3月31日)		増 減 金 額
	金 額	構成比	金 額	構成比	
		%		%	
<b>【資産の部】</b>					
I. 流 動 資 産					
1. 現 金 及 び 預 金	4,742		2,788		△ 1,953
2. 受取手形及び売掛金	24,215		23,442		△ 773
3. リース債権及びリース投資資産	-		56		56
4. 有 価 証 券	1,011		1,520		508
5. た な 卸 資 産	4,283		-		△ 4,283
6. 商 品 及 び 製 品	-		3,237		3,237
7. 仕 掛	-		1,468		1,468
8. 原材料及び貯蔵品	-		13		13
9. 繰延税金資産	1,897		1,576		△ 320
10. 預 け 金	30,850		26,478		△ 4,371
11. そ の 他	3,654		3,881		227
貸倒引当金	△ 38		△ 18		20
流動資産合計	70,614	60.3	64,444	56.4	△ 6,170
II. 固 定 資 産					
1. 有 形 固 定 資 産					
(1) 建物及び構築物	12,645		11,964		△ 680
(2) 器具及び備品	2,545		2,450		△ 94
(3) 土 地	14,782		14,782		-
(4) リ ー ス 資 産	-		531		531
(5) 建設仮勘定	-		530		530
有形固定資産合計	29,973	25.6	30,259	26.5	286
2. 無 形 固 定 資 産					
(1) の れ ん	1,659		1,695		35
(2) そ の 他	3,649		4,628		978
無形固定資産合計	5,309	4.5	6,323	5.5	1,013
3. 投資その他の資産					
(1) 投資有価証券	6,157		7,863		1,706
(2) 長期前払費用	2,169		2,477		308
(3) 貸借保証金	1,818		1,988		170
(4) 繰延税金資産	847		504		△ 342
(5) そ の 他	376		524		148
貸倒引当金	△ 166		△ 175		△ 8
投資その他の資産合計	11,201	9.6	13,183	11.5	1,981
固定資産合計	46,484	39.7	49,766	43.6	3,281
資 産 合 計	117,099	100.0	114,210	100.0	△ 2,888

(単位:百万円)

期 別 科 目	前連結会計年度末 (平成20年3月31日)		当連結会計年度末 (平成21年3月31日)		増 減 金 額
	金 額	構成比	金 額	構成比	
		%		%	
<b>【負債の部】</b>					
I. 流 動 負 債					
1. 支払手形及び買掛金	11,541		9,611		△ 1,929
2. 短 期 借 入 金	415		52		△ 362
3. リ ー ス 債 務	-		111		111
4. 未払法人税等	3,197		1,817		△ 1,380
5. 賞与引当金	1,765		1,602		△ 162
6. 役員賞与引当金	86		57		△ 29
7. そ の 他	8,409		9,879		1,469
流動負債合計	25,416	21.7	23,133	20.3	△ 2,283
II. 固 定 負 債					
1. 社 債	750		330		△ 420
2. 長 期 借 入 金	92		39		△ 52
3. リ ー ス 債 務	-		336		336
3. 繰延税金負債	9		-		△ 9
4. 退職給付引当金	223		214		△ 9
5. 役員退職慰労引当金	127		91		△ 36
6. 貸借保証金	99		99		-
7. そ の 他	57		20		△ 36
固定負債合計	1,359	1.2	1,131	1.0	△ 228
負 債 合 計	26,776	22.9	24,264	21.2	△ 2,511
<b>【純資産の部】</b>					
I. 株 主 資 本					
1. 資 本 金	21,152	18.1	21,152	18.5	-
2. 資 本 剰 余 金	31,299	26.7	31,299	27.4	-
3. 利 益 剰 余 金	44,218	37.8	46,540	40.7	2,322
4. 自 己 株 式	△ 6,575	△ 5.6	△ 8,728	△ 7.6	△ 2,153
株主資本合計	90,096	76.9	90,264	79.0	168
II. 評 価 ・ 換 算 差 額 等					
1. その他有価証券評価差額金	△ 404	△ 0.3	34	△ 0.0	370
2. 繰延ヘッジ損益	△ 8	△ 0.0	19	0.0	28
3. 為替換算調整勘定	△ 42	△ 0.0	△ 616	△ 0.5	△ 574
評価・換算差額等合計	△ 455	△ 0.4	△ 631	△ 0.6	△ 175
III. 新 株 予 約 権	33	0.0	88	0.1	55
IV. 少 数 株 主 持 分	649	0.6	223	0.2	△ 425
純 資 産 合 計	90,323	77.1	89,946	78.8	△ 376
負 債 及 び 純 資 産 合 計	117,099	100.0	114,210	100.0	△ 2,888

連結キャッシュ・フロー計算書

(単位:百万円)

科 目	期 別		増 減
	前連結会計年度 (自平成19年4月1日 至平成20年3月31日)	当連結会計年度 (自平成20年4月1日 至平成21年3月31日)	
	金 額	金 額	金 額
I 営業活動によるキャッシュ・フロー			
税金等調整前当期純利益	10,053	7,367	△ 2,685
減価償却費	2,415	2,616	201
のれん償却額	157	551	394
貸倒引当金の増減額(△は減少)	△ 0	△ 11	△ 10
退職給付引当金の増減額(△は減少)	△ 7	△ 9	△ 1
前払年金費用の増減額(△は増加)	△ 406	△ 113	292
固定資産除却損	194	145	△ 49
固定資産売却損益(△は益)	△ 17	△ 0	16
ソフトウェア一時償却額	214	215	0
投資有価証券評価損益(△は益)	597	1,597	1,000
投資有価証券売却損益(△は益)	△ 75	1	77
関係会社株式売却損益(△は益)	—	△ 5	△ 5
事業譲渡益	△ 430	△ 76	354
持分法による投資損益(△は益)	147	△ 78	△ 225
株式報酬費用	33	55	22
受取利息及び受取配当金	△ 340	△ 372	△ 32
損害賠償金	89	—	△ 89
売上債権の増減額(△は増加)	5,299	631	△ 4,668
たな卸資産の増減額(△は増加)	441	△ 462	△ 904
仕入債務の増減額(△は減少)	△ 1,177	△ 2,002	△ 824
取締役賞与の支払額	△ 93	△ 86	6
その他	△ 1,561	1,946	3,507
小 計	15,533	11,912	△ 3,621
利息及び配当金の受取額	349	402	53
利息の支払額	△ 6	△ 24	△ 17
損害賠償金の支払額	△ 58	△ 33	24
法人税等の支払額	△ 3,409	△ 4,590	△ 1,181
営業活動によるキャッシュ・フロー	12,409	7,666	△ 4,742
II 投資活動によるキャッシュ・フロー			
有価証券の売却及び償還による収入	700	1,010	310
短期貸付けによる支出	—	△ 185	△ 185
有形固定資産の取得による支出	△ 1,050	△ 2,353	△ 1,303
有形固定資産の売却による収入	18	4	△ 14
無形固定資産の取得による支出	△ 1,442	△ 2,069	△ 626
投資有価証券の取得による支出	△ 1,587	△ 4,997	△ 3,409
投資有価証券の売却及び償還による収入	197	207	10
連結範囲の変更を伴う子会社株式の取得による支出	△ 605	△ 74	530
連結範囲の変更を伴う子会社株式の取得による収入	197	—	△ 197
連結範囲の変更を伴う子会社株式の売却による支出	—	△ 64	△ 64
子会社株式の取得による支出	—	△ 221	△ 221
事業譲渡による収入	498	38	△ 460
事業譲受による支出	—	△ 400	△ 400
その他	42	△ 242	△ 285
投資活動によるキャッシュ・フロー	△ 3,031	△ 9,347	△ 6,316
III 財務活動によるキャッシュ・フロー			
短期借入金の純増減額(△は減少)	△ 195	△ 255	△ 59
借入金の返済による支出	—	△ 160	△ 160
社債の償還による支出	△ 45	△ 60	△ 15
リース債務の返済による支出	—	△ 427	△ 427
自己株式の取得による支出	△ 3,392	△ 1,695	1,696
自己株式の売却による収入	0	0	0
配当金の支払額	△ 1,592	△ 1,641	△ 49
少数株主への配当金の支払額	△ 3	△ 108	△ 104
財務活動によるキャッシュ・フロー	△ 5,228	△ 4,347	881
IV 現金及び現金同等物に係る換算差額	31	△ 296	△ 327
V 現金及び現金同等物の増減額(△は減少)	4,180	△ 6,325	△ 10,505
VI 現金及び現金同等物の期首残高	31,412	35,592	4,180
VII 現金及び現金同等物の四半期末残高	35,592	29,267	△ 6,325



# データ集

## I. 連結業績推移(予想)

(単位:百万円)

	2005年3月期		2006年3月期		2007年3月期		2008年3月期		2009年3月期		2010年3月期 予想			
											中間		通期	
	金額 (対前年比%)	構成比(%)	金額 (対前年比%)	構成比(%)	金額 (対前年比%)	構成比(%)	金額 (対前年比%)	構成比(%)	金額 (対前年比%)	構成比(%)	金額 (対前年比%)	構成比(%)	金額 (対前年比%)	構成比(%)
売上高	70,586 (△ 7.9)	100.0	120,290 (70.4)	100.0	137,344 (14.2)	100.0	137,199 (△ 0.1)	100.0	134,263 (△ 2.1)	100.0	61,000 (△ 3.9)	100.0	134,000 (△ 0.2)	100.0
ソフトウェア開発	43,866 (△ 8.9)	62.1	46,265 (5.5)	38.5	47,912 (3.6)	34.9	48,525 (1.3)	35.4	49,182 (1.4)	36.6	-	-	-	-
情報処理	15,985 (8.8)	22.6	29,943 (87.3)	24.9	34,485 (15.2)	25.1	36,010 (4.4)	26.2	35,702 (△ 0.9)	26.6	-	-	-	-
システム販売	10,734 (△ 22.4)	15.2	44,081 (310.6)	36.6	54,946 (24.6)	40.0	52,662 (△ 4.2)	38.4	49,379 (△ 6.2)	36.8	-	-	-	-
売上原価	59,283 (△ 6.9)	84.0	99,057 (67.1)	82.3	106,648 (7.7)	77.7	105,606 (△ 1.0)	77.0	102,108 (△ 3.3)	76.1	47,100	77.2	102,200 (0.1)	76.3
売上総利益	11,303 (△ 13.1)	16.0	21,232 (87.9)	17.7	30,696 (44.6)	22.3	31,593 (2.9)	23.0	32,155 (1.8)	23.9	13,900	22.8	31,800 (△ 1.1)	23.7
販売費及び一般管理費	6,325 (5.6)	9.0	14,701 (132.4)	12.2	22,136 (50.6)	16.1	21,283 (△ 3.9)	15.5	23,126 (8.7)	17.2	12,400	20.3	24,300 (5.1)	18.1
営業利益	4,978 (△ 29.0)	7.1	6,531 (31.2)	5.4	8,560 (31.1)	6.2	10,309 (20.4)	7.5	9,028 (△ 12.4)	6.7	1,500 (△ 49.8)	2.5	7,500 (△ 16.9)	5.6
経常利益	5,098 (△ 28.4)	7.2	6,716 (31.7)	5.6	8,892 (32.4)	6.5	10,548 (18.6)	7.7	9,523 (△ 9.7)	7.1	1,700 (△ 47.2)	2.8	7,800 (△ 18.1)	5.8
当期純利益	3,100 (△ 22.1)	4.4	2,722 (△ 12.2)	2.3	4,377 (60.8)	3.2	5,415 (23.7)	3.9	3,961 (△ 26.8)	3.0	750 (△ 54.7)	1.2	4,000 (1.0)	3.0
1人当り売上高(千円)	32,922		39,530		45,796		42,714		39,315		-		-	
1人当り経常利益(千円)	2,378		2,207		2,965		3,284		2,788		-		-	
期末従業員数(人)	2,179 ※		3,043		2,999		3,212		3,415		-		-	

※VA Linux Systems Japan(35人)を2005年3月末で連結子会社化した為、一人当りの売上高・経常利益の計算に用いる連結人員は2,144人。

## Ⅱ. 連結経営指標

(単位:百万円)

	2006年3月期		2007年3月期		2008年3月期		2009年3月期		2010年3月期予想	
	金額	前期末比	金額	前期末比	金額	前期末比	金額	前期末比	金額	前期末比
純資産 ※	94,763	137.4%	91,254	96.3%	90,323	99.0%	89,946	99.6%	-	-
総資産	125,064	155.4%	116,218	92.9%	117,099	100.8%	114,210	97.5%	-	-
発行済株式総数(自己株式数を含む)	54,291,477株		54,291,447株		54,291,447株		54,291,447株		54,291,447株	
期中平均株式数	50,673,003株		54,107,848株		52,822,252株		52,722,373株		-	
1株当り純資産	1,746 円 78銭		1,712 円 27銭		1,747 円 05銭		1,794 円 31銭		-	
1株当り当期純利益	53 円 29銭		80 円 91銭		102 円 52銭		78 円 10銭		80 円 07銭	
自己資本比率	75.8%		78.2%		76.6%		78.5%		-	
自己資本当期純利益率	3.3%		4.7%		6.0%		4.4%		-	
1株当り配当額	26 円 00銭		28 円 00銭		31 円 00銭		32 円 00銭		32 円 00銭	
1株当り中間配当額	13 円 00銭		13 円 00銭		15 円 00銭		16 円 00銭		16 円 00銭	
株価収益率	43.7 倍		30.7 倍		18.4 倍		14.5 倍		-	
期末株価	2,330 円		2,480 円		1,887 円		1,134 円		-	
配当性向	55.1%		36.6%		30.2%		41.0%		40.0%	
連単倍率(当期純利益)	1.06		1.06		1.08		0.95		-	

※2006年3月期までは、資本合計を記載

### Ⅲ. 設備投資、減価償却、研究開発(連結)

(単位:百万円)

	実 績				予 想
	(2005/04~2006/03) 2006年3月期	(2006/04~2007/03) 2007年3月期	(2007/04~2008/03) 2008年3月期	(2008/04~2009/03) 2009年3月期	(2009/04~2010/03) 2010年3月期
設備投資(有形)	※1,220	1,138	2,341	1,320	1,600
〃 (ソフトウェア他)	※1,943	1,451	1,442	2,417	1,600
減価償却費(有形)	1,260	1,338	1,338	1,449	1,400
償 却 費(ソフトウェア他)	2,579	969	1,291	1,382	1,300
償 却 費 合 計	3,840	2,307	2,630	2,832	2,700
研究開発	1,816	1,386	1,251	1,230	1,300

※SSE合併による帳簿価格増加分は除く

### Ⅳ. 個別経営指標

(単位:百万円)

	2006年3月期		2007年3月期		2008年3月期		2009年3月期	
	金額	前期末比	金額	前期末比	金額	前期末比	金額	前期末比
資本金	21,152	—	21,152	—	21,152	—	21,152	—
純資産 ※	93,929	136.4%	89,791	95.6%	88,127	98.1	89,392	101.4%
総資産	122,578	154.9%	113,361	92.5%	112,148	98.9%	111,613	99.5%
1株当り純資産	1,731 円 41銭		1,691 円 21銭		1,716 円 91銭		1,779 円 05銭	
1株当り当期純利益	50 円 06銭		76 円 47銭		94 円 95銭		82 円 23銭	
自己資本比率	76.6%		79.2%		78.6%		80.0%	
自己資本当期純利益率	3.1%		4.5%		5.6%		4.7%	

※2006年3月期までは、資本合計を記載

## V .グループ会社

	議決権所有割合	主要事業内容	社員数
住商情報システム(株)			2,792 人
(連結子会社)			
Sumisho Computer Systems (USA), Inc.	100.0%	ソフトウェア開発 情報処理	87 人
SUMISHO COMPUTER SYSTEMS (EUROPE) LTD.	100.0%	ソフトウェア開発 情報処理	26 人
Curl, Incorporated	100.0%	ソフトウェア開発 (Curlの研究・開発)	26 人
ウィーイー・リナックス・システムズ・ジャパン(株)	71.6%	ソフトウェア開発 (オープンソースソフトウェアコンサルティング)	25 人
SCSソリューションズ(株)	100.0%	ソフトウェア開発	234 人
SCSビジネスサポート	100.0%	当社管理業務の受託及びサプライ品の販売業務等	1 人
朝日アイティソリューション(株)	100.0%	システムコンサルティング	18 人
住商情報システム(上海)有限公司	100.0%	情報処理	16 人
住商情報システム(大連)有限公司	100.0%	ソフトウェア開発	8 人
(株)アライドエンジニアリング	90.0%	コンサルティング パッケージソフトウェアの開発・販売	39 人
Sumisho Computer Systems (Asia Pacific)Pte.Ltd.	100.0%	情報処理	10 人
エンプレックス(株)	63.0%	パッケージソフトウェアの開発・販売	106 人
B4 Consulting ※	80.0%	コンサルティング	27 人
	連結人員合計		3,415 人
(持分法適用関連会社)			
(株)パイオニア・ソフト	34.2%	ソフトウェア開発	
(株)コンポーネントスクエア	30.8%	ソフトウェア開発 システム販売 コンサルティング	
イーバンクシステム(株)	20.0%	ソフトウェア開発	
(株)エイトレッド	20.0%	パッケージソフトウェアの開発・販売	
住商情報データクラフト(株)	50.0%	情報処理(ネットワークサービス)	
(株)アルゴグラフィックス	23.8%	情報処理 システム販売	

\* 社員数には出向者を含む。

※Sumisho Computer Systems (USA), Inc.の連結子会社。

## VI.主要取引先

業 種	主 要 取 引 先			
製 造	<ul style="list-style-type: none"> <li>・日本水産</li> <li>・武田薬品工業</li> <li>・スタンレー電気</li> <li>・シャープ</li> <li>・日本製紙</li> </ul>	<ul style="list-style-type: none"> <li>・サントリー</li> <li>・トヨタグループ</li> <li>・IBMグループ</li> <li>・東芝</li> <li>・竹中工務店</li> </ul>	<ul style="list-style-type: none"> <li>・アサヒビール</li> <li>・マツダグループ</li> <li>・ソニーグループ</li> <li>・富士ゼロックス</li> </ul>	<ul style="list-style-type: none"> <li>・味の素</li> <li>・本田技研工業</li> <li>・パナソニック</li> <li>・ノーリツ</li> </ul>
流 通	<ul style="list-style-type: none"> <li>・住友商事</li> <li>・生活協同組合ちばコープ</li> </ul>	<ul style="list-style-type: none"> <li>・オットージャパン</li> </ul>	<ul style="list-style-type: none"> <li>・三井住商建材</li> </ul>	<ul style="list-style-type: none"> <li>・松田産業</li> </ul>
金 融	<ul style="list-style-type: none"> <li>・大和証券グループ</li> <li>・あいおい生保・損保</li> <li>・九州リースサービス</li> </ul>	<ul style="list-style-type: none"> <li>・日興証券グループ</li> <li>・朝日生命</li> <li>・共同リース</li> </ul>	<ul style="list-style-type: none"> <li>・東証システムサービス</li> <li>・三井住友ファイナンス&amp;リース</li> </ul>	<ul style="list-style-type: none"> <li>・住友信託グループ</li> <li>・ジーイーキャピタルリーシング</li> </ul>
通 信 ・ 運 輸	<ul style="list-style-type: none"> <li>・NTTグループ</li> <li>・日本通運</li> </ul>	<ul style="list-style-type: none"> <li>・ジュピターテレコム</li> <li>・アットネットホーム</li> </ul>	<ul style="list-style-type: none"> <li>・日本テレコム</li> </ul>	<ul style="list-style-type: none"> <li>・J A L</li> </ul>
電 力 ・ ガ ス	<ul style="list-style-type: none"> <li>・東京電力</li> </ul>	<ul style="list-style-type: none"> <li>・東京ガス</li> </ul>	<ul style="list-style-type: none"> <li>・関西電力</li> </ul>	<ul style="list-style-type: none"> <li>・四国電力</li> </ul>
サービス・他	<ul style="list-style-type: none"> <li>・ソフトバンクグループ</li> <li>・JAグループ</li> <li>・西洋フードシステムズ</li> </ul>	<ul style="list-style-type: none"> <li>・帝国データバンク</li> <li>・独立行政法人造幣局</li> <li>・九州産業大学</li> </ul>	<ul style="list-style-type: none"> <li>・リクルート</li> <li>・スタッフサービスグループ</li> <li>・福岡大学</li> </ul>	<ul style="list-style-type: none"> <li>・T B S</li> </ul>