



住商情報システム株式会社
2012年3月期
第2四半期決算補足資料

2011年4月1日～2011年9月30日

連結決算レビュー

I	セグメント別業績	1
II	セグメント別社売上高・利益推移	2
III	売上高(売上区分別)	3
IV	四半期毎の売上高推移(売上区分別)	4
V	業種別売上高	5
VI	業種別売上高(売上区分別) ソフトウェア開発	6
VII	業種別売上高(売上区分別) 情報処理	7
VIII	業種別売上高(売上区分別) システム販売	8
IX	受注高・受注残高(ソフトウェア開発)	9
X	システム販売売上高	
XI	住友商事、住友グループ向け売上	
XII	売上高上位の動向	10
XIII	連結財務諸表	
	連結損益計算書、期末人員、売上原価明細、販売費及び一般管理費明細	11
	連結貸借対照表	12
	連結キャッシュフロー計算書	13
データ集		
I	連結業績推移(予想)	14
II	連結経営指標	15
III	設備投資・減価償却・研究開発(連結)	16
IV	個別経営指標	
V	グループ会社	17
VI	取引先企業	18

<免責事項>

本資料は、当社グループの業績及びグループ事業戦略に関する情報の提供を目的としたものであり、当社及び当社グループ会社の株式の購入や売却を勧誘するものではありません。本説明会及び資料の内容には、将来の業績に関する意見や予測等の情報を掲載することがありますが、これらの情報は、資料作成時点の当社の判断に基づいて作成されております。よって、その実現・達成を約束するものではなく、また今後、予告なしに変更されることがあります。本資料利用の結果生じたいかなる損害についても、当社は一切責任を負いません。また、本資料の無断での複製、転送等を行わないようお願い致します。

I セグメント別業績

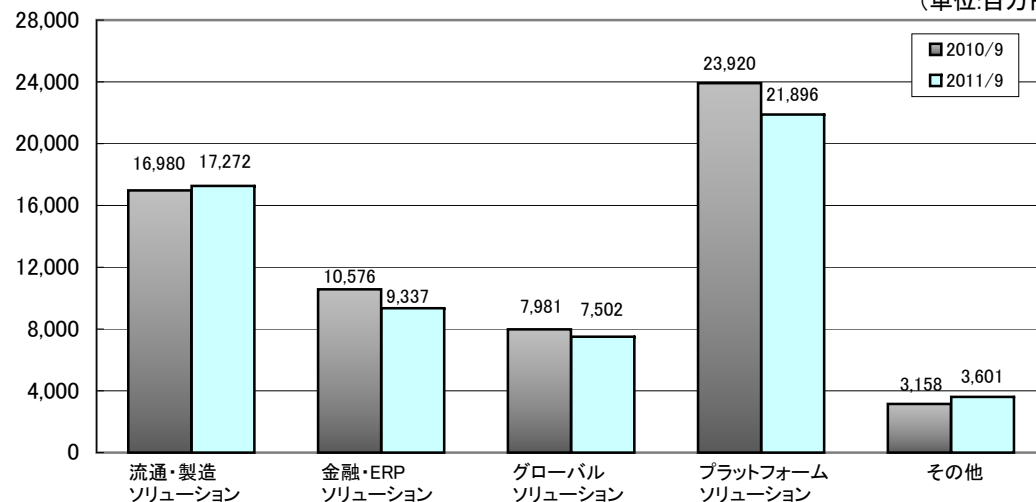
(単位:百万円)

	2010年9月期 (2010/4~2010/9)			2011年9月期 (2011/4~2011/9)			増減		
	社売上高	構成比 (%)	セグメント利益	社売上高	構成比 (%)	セグメント利益	社売上高	増減率 (%)	セグメント利益
流通・製造 ソリューション事業	16,980	27.1	553	17,272	29.0	559	291	1.7	6
金融・ERP ソリューション事業	10,576	16.9	△ 100	9,337	15.7	△ 174	△ 1,239	△ 11.7	△ 74
グローバル ソリューション事業	7,981	12.8	915	7,502	12.6	903	△ 479	△ 6.0	△ 11
プラットフォーム ソリューション事業	23,920	38.2	1,440	21,896	36.7	1,067	△ 2,024	△ 8.5	△ 373
その他	3,158	5.0	△ 82	3,601	6.0	101	442	14.0	183
調整額	-	-	△ 265	-	-	△ 235	-	-	29
合計	62,618	100.0	2,461	59,609	100.0	2,222	△ 3,008	△ 4.8	△ 239

※調整額のセグメント利益は、各報告セグメントに配分していない全社費用等であります。

<セグメント別売上高>

(単位:百万円)



II セグメント別社売上高・利益推移

(単位:百万円)

2012年3月期	第1四半期		第2四半期		第3四半期		第4四半期		年間合計	
	社売上高 構成比(%)	セグメント利益	社売上高 構成比(%)	セグメント利益	社売上高 構成比(%)	セグメント利益	社売上高 構成比(%)	セグメント利益	社売上高 構成比(%)	セグメント利益
流通・製造ソリューション事業	7,657	△ 41	9,615	601						
	27.3	-	30.5	-						
金融・ERPソリューション事業	4,478	△ 179	4,858	4						
	15.9	-	15.4	-						
グローバルソリューション事業	3,726	397	3,776	505						
	13.3	-	12.0	-						
プラットフォームソリューション事業	10,416	207	11,479	860						
	37.1	-	36.4	-						
その他	1,810	△ 6	1,790	108						
	6.4	-	5.7	-						
調整額	-	△ 98	-	△ 137						
	-	-	-	-						
連結合計	28,089	279	31,520	1,943						
	100.0	-	100.0	-						

(単位:百万円)

2011年3月期	第1四半期		第2四半期		第3四半期		第4四半期		年間合計	
	社売上高 構成比(%)	セグメント利益	社売上高 構成比(%)	セグメント利益	社売上高 構成比(%)	セグメント利益	社売上高 構成比(%)	セグメント利益	社売上高 構成比(%)	セグメント利益
流通・製造ソリューション事業	8,408	183	8,571	369	8,029	246	11,019	1,175	36,574	2,022
	27.0	-	27.2	-	25.9	-	28.1	-	27.5	-
金融・ERPソリューション事業	5,305	41	5,271	△ 141	6,284	93	7,536	491	26,240	708
	17.1	-	16.7	-	20.3	-	19.2	-	19.7	-
グローバルソリューション事業	3,757	421	4,223	493	3,786	385	3,746	410	13,641	1,496
	12.1	-	13.4	-	12.2	-	9.5	-	10.3	-
プラットフォームソリューション事業	12,260	751	11,660	689	11,357	580	13,603	1,273	48,337	3,248
	39.5	-	36.9	-	36.7	-	34.7	-	36.4	-
その他	1,336	△ 114	1,821	31	1,513	△ 28	3,344	357	8,046	237
	4.3	-	5.8	-	4.9	-	8.5	-	6.1	-
調整額	-	△ 115	-	△ 149	-	△ 137	-	△ 233	-	△ 636
	-	-	-	-	-	-	-	-	-	-
連結合計	31,069	1,167	31,548	1,293	30,971	1,140	39,250	3,475	132,840	7,076
	100.0	-	100.0	-	100.0	-	100.0	-	100.0	-

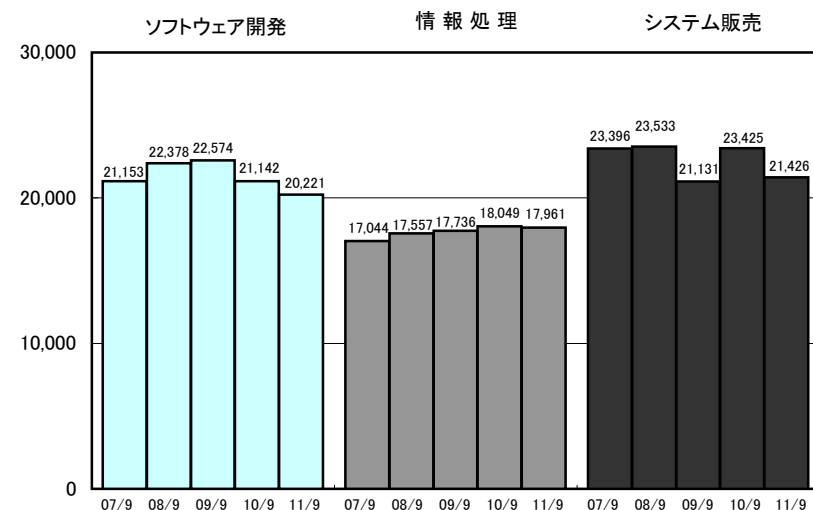
※調整額のセグメント利益は、各報告セグメントに配分していない全社費用等であります。

※前年度第1、2四半期の社売上高およびセグメント利益は、今年度組織編成替により前年度公表数値を一部修正いたしました。

Ⅲ 売上高(売上区分別)

(単位:百万円)

	2010年9月期 (2010/4~2010/9)		2011年9月期 (2011/4~2011/9)		増 減	
	金額	構成比(%)	金額	構成比(%)	金額	増減率(%)
ソフトウェア開発	21,142	33.8	20,221	33.9	△ 921	△ 4.4
情報処理	18,049	28.8	17,961	30.1	△ 87	△ 0.5
システム販売	23,425	37.4	21,426	36.0	△ 1,999	△ 8.5
合計	62,618	100.0	59,609	100.0	△ 3,008	△ 4.8



【ソフトウェア開発】

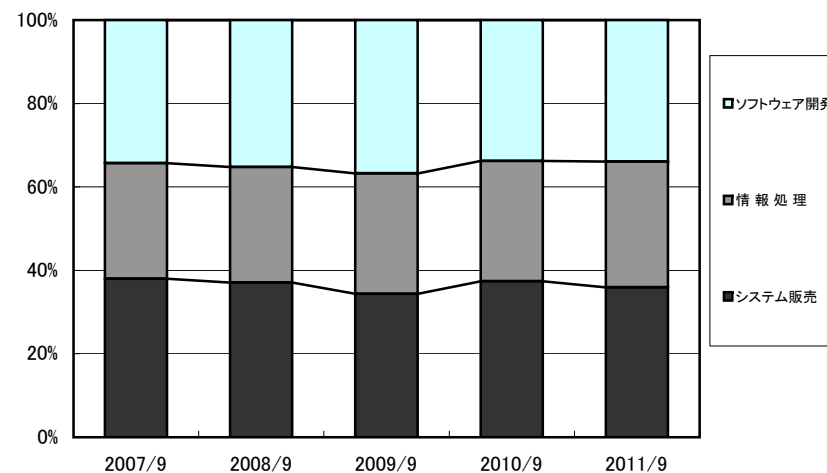
ソフトウェア開発については、製造業、流通業向け等の売上が増加したものの、金融業、通信業およびサービス業向け等の売上が減少したことにより、前年同期比4.4%減の20,221百万円となりました。

【情報処理】

情報処理については、流通業向け等の売上が減少したことにより、前年同期比0.5%減の17,961百万円となりました。

【システム販売】

システム販売については、流通業、通信業、サービス業及びその他向け等の売上が減少したことにより、前年同期比8.5%減の21,426百万円となりました。



IV 四半期毎の売上高推移(売上区分別)

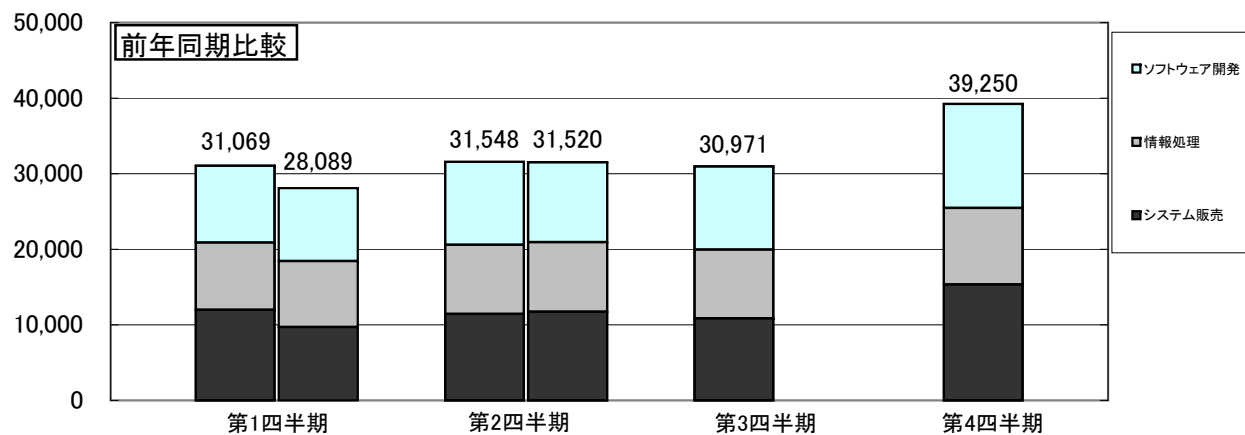
(単位:百万円)

		第1四半期		第2四半期		第3四半期		第4四半期		年間合計	
		金額	%	金額	%	金額	%	金額	%	金額	%
2012年 3月期	売上高	28,089	△ 9.6	31,520	△ 0.1						
	ソフトウェア開発	9,635	△ 5.3	10,586	△ 3.4						
	情報処理	8,762	△ 1.4	9,199	0.4						
	システム販売	9,691	△ 19.3	11,735	2.7						
2011年 3月期	売上高	31,069	(23.4) 9.7	31,548	(23.8) △ 4.8	30,971	(23.3) 4.1	39,250	(29.5) 8.6	132,840	(100.0) 4.3
	ソフトウェア開発	10,179	(22.1) △ 6.4	10,963	(23.9) △ 6.3	11,026	(24.0) 12.0	13,794	(30.0) 25.9	45,964	(100.0) 6.0
	情報処理	8,885	(23.8) 5.5	9,164	(24.6) △ 1.6	9,099	(24.4) 1.9	10,136	(27.2) 7.6	37,286	(100.0) 3.3
	システム販売	12,004	(24.2) 33.2	11,421	(23.0) △ 5.7	10,844	(21.9) △ 1.1	15,319	(30.9) △ 2.8	49,589	(100.0) 3.6

%欄は対前年同期比増減率。()は年間合計に占める割合。

四半期毎の売上高推移(売上区分別)

(単位:百万円)



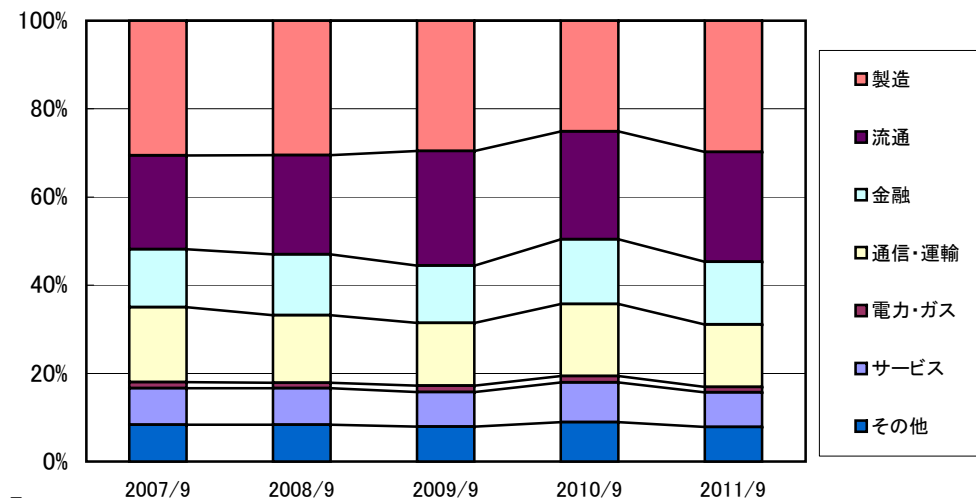
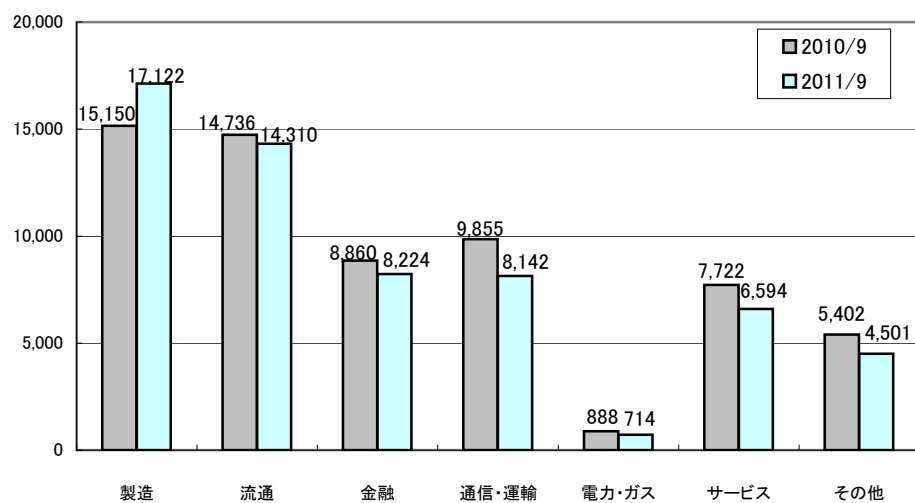
V 業種別売上高

(単位:百万円)

	2010年9月期 (2010/4~2010/9)		2011年9月期 (2011/4~2011/9)		増 減	
	金額	構成比(%)	金額	構成比(%)	金額	増減率(%)
製造	15,150	24.2	17,122	28.7	1,971	13.0
流通	14,736	23.5	14,310	24.0	△ 426	△ 2.9
金融	8,860	14.2	8,224	13.8	△ 636	△ 7.2
銀行	3,233	5.2	3,530	5.9	297	9.2
証券	901	1.4	1,136	1.9	234	26.1
信販・リース	2,419	3.9	1,115	1.9	△ 1,304	△ 53.9
生保・損保	2,306	3.7	2,442	4.1	135	5.9
通信・運輸	9,855	15.8	8,142	13.7	△ 1,713	△ 17.4
電力・ガス	888	1.4	714	1.2	△ 174	△ 19.6
サービス	7,722	12.3	6,594	11.1	△ 1,128	△ 14.6
その他	5,402	8.6	4,501	7.5	△ 901	△ 16.7
合計	62,618	100.0	59,609	100.0	△ 3,008	△ 4.8

※一部データの修正があり、前年度の業種別売上金額に変更があります。

(単位:百万円)

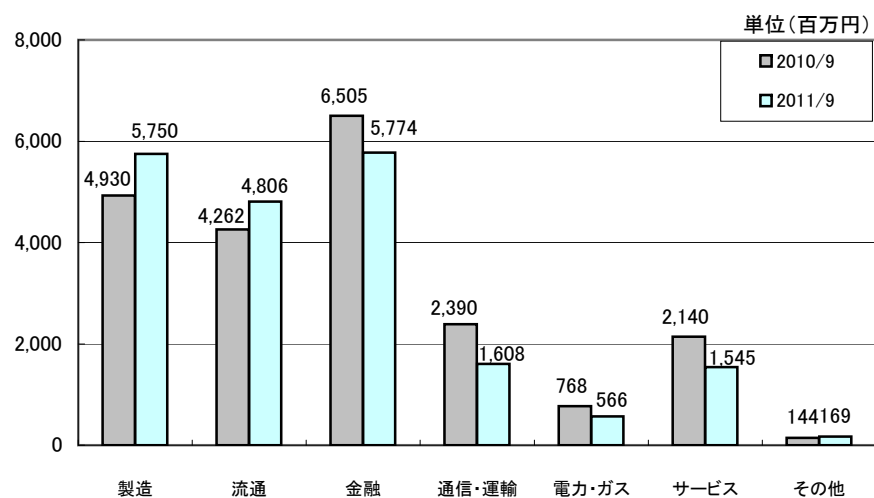


VI 業種別売上高(売上区分別) (ソフトウェア開発)

(単位:百万円)

	2010年9月期 (2010/4~2010/9)		2011年9月期 (2011/4~2011/9)		増 減	
	金額	構成比(%)	金額	構成比(%)	金額	増減率(%)
製造	4,930	23.3	5,750	28.4	820	16.6
流通	4,262	20.2	4,806	23.8	544	12.8
金融	6,505	30.8	5,774	28.6	△ 731	△ 11.2
銀行	2,053	9.7	2,304	11.4	251	12.2
証券	602	2.9	758	3.8	156	26.0
信販・リース	1,675	7.9	519	2.6	△ 1,155	△ 69.0
生保・損保	2,175	10.3	2,191	10.8	16	0.8
通信・運輸	2,390	11.3	1,608	8.0	△ 782	△ 32.7
電力・ガス	768	3.6	566	2.8	△ 202	△ 26.3
サービス	2,140	10.1	1,545	7.6	△ 594	△ 27.8
その他	144	0.7	169	0.8	24	17.0
合計	21,142	100.0	20,221	100.0	△ 921	△ 4.4

※一部データの修正があり、前年度の業種別売上金額に変更があります。



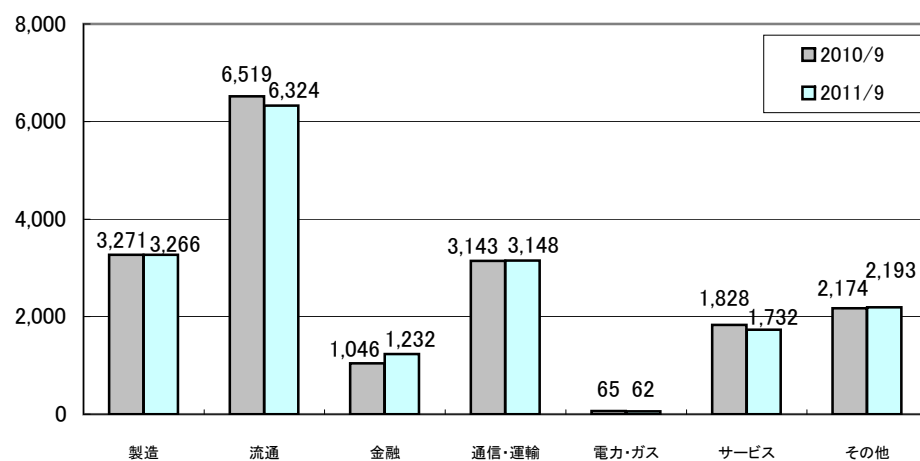
VII 業種別売上高(売上区分別) (情報処理)

(単位:百万円)

	2010年9月期 (2010/4~2010/9)		2011年9月期 (2011/4~2011/9)		増 減	
	金額	構成比(%)	金額	構成比(%)	金額	増減率(%)
製造	3,271	18.1	3,266	18.2	△ 4	△ 0.1
流通	6,519	36.1	6,324	35.2	△ 195	△ 3.0
金融	1,046	5.8	1,232	6.9	186	17.8
銀行	427	2.4	469	2.6	42	9.9
証券	177	1.0	242	1.4	64	36.5
信販・リース	390	2.1	440	2.5	49	12.7
生保・損保	51	0.3	80	0.4	29	57.6
通信・運輸	3,143	17.4	3,148	17.5	5	0.2
電力・ガス	65	0.4	62	0.4	△ 3	△ 4.7
サービス	1,828	10.1	1,732	9.6	△ 95	△ 5.2
その他	2,174	12.1	2,193	12.2	19	0.9
合計	18,049	100.0	17,961	100.0	△ 87	△ 0.5

※一部データの修正があり、前年度の業種別売上金額に変更があります。

(単位:百万円)



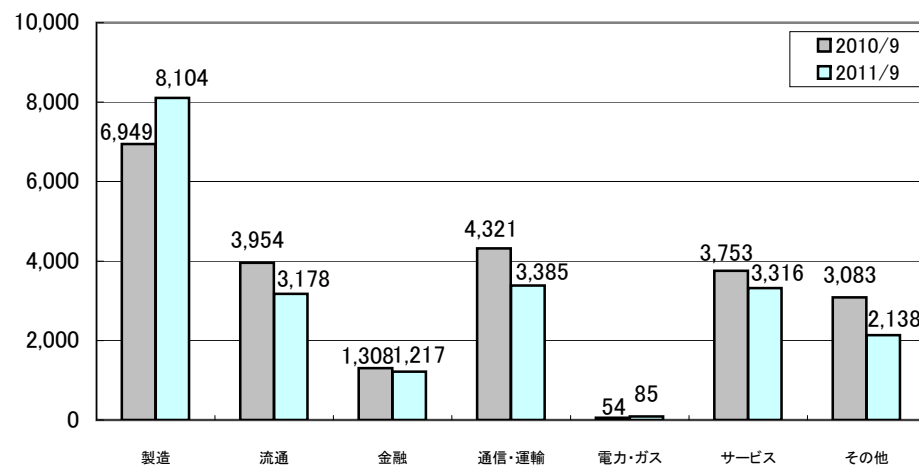
VIII 業種別売上高(売上区分別) (システム販売)

(単位:百万円)

	2010年9月期 (2010/4~2010/9)		2011年9月期 (2011/4~2011/9)		増 減	
	金額	構成比(%)	金額	構成比(%)	金額	増減率(%)
製造	6,949	29.7	8,104	37.8	1,155	16.6
流通	3,954	16.9	3,178	14.8	△ 776	△ 19.6
金融	1,308	5.6	1,217	5.7	△ 90	△ 6.9
銀行	752	3.2	756	3.5	4	0.6
証券	121	0.5	135	0.7	13	11.3
信販・リース	353	1.5	155	0.7	△ 198	△ 56.0
生保・損保	80	0.4	169	0.8	89	110.8
通信・運輸	4,321	18.4	3,385	15.8	△ 935	△ 21.7
電力・ガス	54	0.2	85	0.4	31	57.5
サービス	3,753	16.0	3,316	15.5	△ 437	△ 11.7
その他	3,083	13.2	2,138	10.0	△ 945	△ 30.7
合計	23,425	100.0	21,426	100.0	△ 1,999	△ 8.5

※一部データの修正があり、前年度の業種別売上金額に変更があります。

(単位:百万円)



IX 受注高・受注残高(ソフトウェア開発)

(単位:百万円)

		第1四半期	第2四半期	第3四半期	第4四半期
2012年3月期	受注高	10,806	8,412		
	受注残高	9,666	7,492		
2011年3月期	受注高	11,568	11,607	10,866	12,169
	受注残高	9,635	10,280	10,119	8,494
2010年3月期	受注高	16,438	9,425	9,644	9,084
	受注残高	12,595	10,319	10,118	8,247

X システム販売売上高

(単位:百万円)

	2010年9月期 (2010/4~2010/9)		2011年9月期 (2011/4~2011/9)		増 減	
	金額	構成比(%)	金額	構成比(%)	金額	増減率(%)
ハード販売	14,943	63.8	13,843	64.6	△ 1,100	△ 7.4
パッケージ販売	8,482	36.2	7,583	35.4	△ 899	△ 10.6
合計	23,425	100.0	21,426	100.0	△ 1,999	△ 8.5

XI 住友商事、住友グループ向け売上

(単位:百万円)

	2010年9月期 (2010/4~2010/9)		2011年9月期 (2011/4~2011/9)		増 減	
	金額	構成比(%)	金額	構成比(%)	金額	増減率(%)
住友商事	6,877	11.0	6,359	10.7	△ 518	△ 7.5
住友グループ*	21,833	34.9	21,957	36.8	123	0.6

*住友グループには住友商事グループを含む

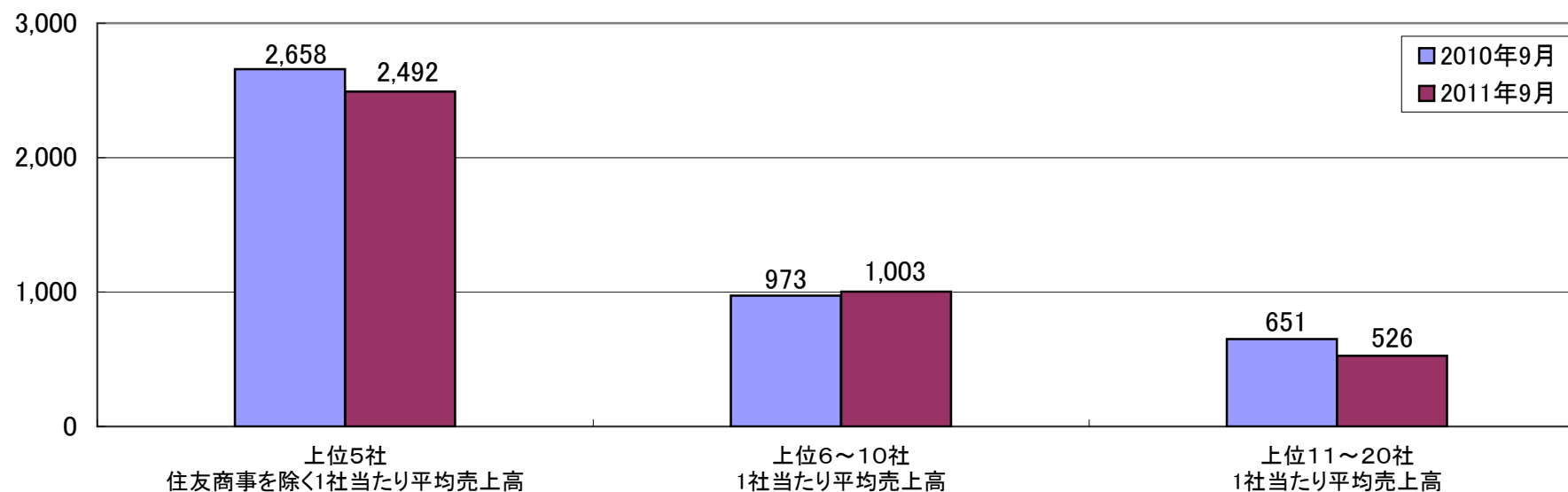
XII 売上高上位の動向

(単位:百万円)

	売上高	上位5社				上位10社				上位20社			
		上位5社 売上高占有率	住友商事向け	住友商事を除く 1社当り 平均売上高	前年比(%)	上位10社 売上高占有率	6~10位 売上高占有率	6~10位 1社当り 平均売上高	前年比(%)	上位20社 売上高占有率	11~20位 売上高占有率	11~20位 1社当り 平均売上高	前年比(%)
2011/9月期	59,609	27.4%	10.7%	2,492	△ 6.2	35.8%	8.4%	1,003	3.1	44.6%	8.8%	526	△ 19.2
2010/9月期	62,618	28.0%	11.0%	2,658	/	35.7%	7.8%	973	/	46.2%	10.4%	651	/

<連結> 一社当たりの平均売上高

(単位:百万円)



XIII 連結財務諸表
連結損益計算書

科 目	期 別	前第2四半期連結累計期間		当第2四半期連結累計期間		増 減	
		自 平成22年4月1日 至 平成22年9月30日		自 平成23年4月1日 至 平成23年9月30日		増 減	
		金 額	百分比	金 額	百分比	金 額	増減率
I. 売上高		62,618	100.0	59,609	100.0	△ 3,008	△4.8
1. ソフトウェア開発		21,142		20,221		△ 921	△4.4
2. 情報処		18,049		17,961		△ 87	△0.5
3. システム販売		23,425		21,426		△ 1,999	△8.5
II. 売上原価		49,081	78.4	46,355	77.8	△ 2,725	△5.6
売上総利益		13,536	21.6	13,254	22.2	△ 282	△2.1
III. 販売費及び一般管理費		11,075	17.7	11,031	18.5	△ 43	△0.4
営業利益		2,461	3.9	2,222	3.7	△ 239	△9.7
IV. 営業外収益		215	0.3	2,925	4.9	2,710	-
1. 受取利息		70		51		△ 19	
2. 受取配当金		47		68		20	
3. 持分による投資利益		51		129		78	
4. 投資事業組合運用益		-		2,646		2,646	
5. その他		45		29		△ 16	
V. 営業外費用		89	0.1	15	0.0	△ 74	△83.2
1. 支払利息		11		10		△ 0	
2. 投資事業組合運用損		48		-		△ 48	
3. 和解		19		-		△ 19	
4. 為替差		2		3		1	
5. その他		6		0		△ 6	
経常利益		2,587	4.1	5,132	8.6	2,545	98.4
VI. 特別利益		305	0.5	8	0.0	△ 297	△97.4
1. 固定資産売却益		0		-		△ 0	
2. 投資有価証券売却益		299		0		△ 299	
3. 会員権売却益		-		0		0	
4. 新株予約権戻入益		5		7		1	
VII. 特別損失		245	0.4	104	0.2	△ 141	△57.6
1. 固定資産除却損		31		13		△ 17	
2. 固定資産売却損		3		-		△ 3	
3. 会員権売却損		-		0		0	
4. 投資有価証券評価損		-		16		16	
5. 資産除去債務会計基準の適用に伴う影響額		40		-		△ 40	
6. 移転関連費用		169		-		△ 169	
7. 合併関連費用		-		74		74	
税金等調整前四半期純利益		2,647	4.2	5,036	8.4	2,389	90.2
法人税、住民税及び事業税		1,346	2.2	1,768	3.0	421	
法人税等調整額		△ 217	△ 0.3	142	0.2	360	
法人税等調整計		1,128	1.8	1,910	3.2	781	
少数株主損益調整前四半期純利益		1,518	2.4	3,126	5.2	1,607	105.8
少数株主損失(△)		△ 22	0.0	△ 8	0.0	14	
四半期純利益		1,541	2.5	3,134	5.3	1,592	103.4

売上原価明細

(単位:百万円)

	前第2四半期連結累計期間		当第2四半期連結累計期間		増 減	
	3,548		3,522		△26	
	金 額	百分比	金 額	百分比	金 額	増減率
期末人員(名)						
人件費	9,518	30.5	9,781	31.0	263	2.8
委託費	17,146	54.9	16,671	52.8	△ 475	△2.8
経費	4,569	14.6	5,148	16.3	578	12.7
設備賃借料・営繕費	992	3.2	1,350	4.3	357	36.1
減価償却費	601	1.9	737	2.3	135	22.5
資材費その他	1,255	4.0	1,506	4.8	250	19.9
電算機及び関連費	692	2.2	584	1.9	△ 107	△15.6
通信費	436	1.4	426	1.4	△ 9	△2.2
その他	590	1.9	543	1.7	△ 47	△8.0
当期製造費用	31,235	100.0	31,601	100.0	366	1.2
他勘定振替高	△ 596		△ 896		△ 300	50.4
仕掛品増(-)減(+)	342		△ 167		△ 509	△148.9
製品売上原価(1)	30,981		30,537		△ 443	△1.4
商品売上原価(2)	18,100		15,818		△ 2,282	△12.6
売上原価合計(1)+(2)	49,081		46,355		△ 2,725	△5.6

販売費及び一般管理費明細

(単位:百万円)

人件費	6,807		10.9		6,727		11.3		△ 80		△ 1.2	
	金額	百分比	金額	百分比	金額	百分比	金額	百分比	金額	百分比	金額	百分比
経費	4,267	6.8	4,304	7.2	36	0.9						
設備賃借料・営繕費	729	1.2	907	1.5	177	24.4						
減価償却費	533	0.9	348	0.6	△ 185	△ 34.7						
教育訓練費	93	0.1	127	0.2	34	37.0						
租税課金	351	0.6	410	0.7	58	16.7						
研究開発費	227	0.4	163	0.3	△ 64	△ 28.3						
連結調整勘定・のれん償却	46	0.1	44	0.1	△ 1	△ 2.9						
業務委託費	706	0.0	681	1.1	△ 25	△ 3.6						
諸雑費	418	0.7	510	0.9	91	21.9						
その他	1,159	1.9	1,109	1.9	△ 49	△ 4.3						
販売費及び一般管理費計	11,075	17.7	11,031	18.5	△ 43	△ 0.4						

連結貸借対照表

(単位:百万円)

期 別 科 目	前連結会計年度末 (平成23年3月31日)		当第2四半期 連結会計期間末 (平成23年9月30日)		増 減 金 額
	金 額	構成比	金 額	構成比	
		%		%	
【資産の部】					
I. 流 動 資 産					
1. 現 金 及 び 預 金	6,003		1,409		△ 4,594
2. 受取手形及び売掛金	29,810		22,057		△ 7,753
3. リース債権及びリース投資資産	674		756		81
4. 有 価 証 券	10,211		12		△ 10,198
5. 商 品 及 び 製 品	2,871		2,544		△ 327
6. 仕 掛 品	136		255		118
7. 原 材 料 及 び 貯 蔵 品	17		11		△ 6
8. 繰 延 税 金 資 産	1,698		1,705		6
9. 預 け 金	9,688		24,526		14,837
10. そ の 他	4,012		4,488		475
貸倒引当金	△ 3		△ 2		0
流動資産合計	65,122	53.7	57,764	48.0	△ 7,358
II. 固 定 資 産					
1. 有 形 固 定 資 産					
(1) 建 物 及 び 構 築 物	14,208		13,915		△ 293
(2) 工 具、器 具 及 び 備 品	3,107		3,208		100
(3) 土 地	14,667		14,667		-
(4) リ ー ス 資 産	782		708		△ 74
(5) 建 設 仮 勘 定	112		147		34
有形固定資産合計	32,879	27.1	32,647	27.1	△ 232
2. 無 形 固 定 資 産					
(1) の れ ん	412		396		△ 16
(2) そ の 他	5,874		5,884		10
無形固定資産合計	6,286	5.2	6,280	5.2	△ 6
3. 投 資 そ の 他 の 資 産					
(1) 投 資 有 価 証 券	11,374		17,641		6,267
(2) 長 期 前 払 費 用	1,266		1,602		335
(3) 敷 金 及 び 保 証 金	2,958		3,023		64
(4) 繰 延 税 金 資 産	49		235		185
(5) そ の 他	1,484		1,322		△ 162
貸倒引当金	△ 138		△ 58		80
投資その他の資産合計	16,995	14.0	23,766	19.7	6,771
固定資産合計	56,161	46.3	62,694	52.0	6,533
資 産 合 計	121,284	100.0	120,459	100.0	△ 825

(単位:百万円)

期 別 科 目	前連結会計年度末 (平成23年3月31日)		当第2四半期 連結会計期間末 (平成23年9月30日)		増 減 金 額
	金 額	構成比	金 額	構成比	
		%		%	
【負債の部】					
I. 流 動 負 債					
1. 支払手形及び買掛金	10,163		7,494		△ 2,668
2. リ ー ス 債 務	851		931		80
3. 未 払 法 人 税 等	1,859		1,384		△ 475
4. 賞 与 引 当 金	1,829		1,923		93
5. 役 員 賞 与 引 当 金	45		18		△ 27
6. 工 事 損 失 引 当 金	28		3		△ 25
7. そ の 他	8,657		9,767		1,110
流動負債合計	23,435	19.3	21,522	17.9	△ 1,912
II. 固 定 負 債					
1. リ ー ス 債 務	1,509		1,366		△ 142
2. 繰 延 税 金 負 債	255		-		△ 255
3. 退 職 給 付 引 当 金	105		103		△ 2
4. 役 員 退 職 慰 労 引 当 金	27		27		-
5. 資 産 除 去 債 務	887		917		30
6. 長 期 預 り 敷 金 保 証 金	482		482		-
7. そ の 他	12		16		3
固定負債合計	3,280	2.7	2,913	2.4	△ 366
負 債 合 計	26,715	22.0	24,436	20.3	△ 2,278
【純資産の部】					
I. 株 主 資 本					
1. 資 本 本 金	21,152	17.4	21,152	17.6	-
2. 資 本 剰 余 金	31,299	25.8	31,299	26.0	-
3. 利 益 剰 余 金	50,373	41.5	52,703	43.8	2,330
4. 自 己 株 式	△ 8,717	△ 7.2	△ 8,707	△ 7.2	9
株主資本合計	94,108	77.6	96,448	80.1	2,340
II. そ の 他 の 包 括 利 益 累 計 額					
1. そ の 他 有 価 証 券 評 価 差 額 金	862	0.7	21	0.0	△ 840
2. 繰 延 ヘ ッ シ ン 損 益	△ 81	△ 0.1	△ 87	△ 0.1	△ 5
3. 為 替 換 算 調 整 勘 定	△ 727	△ 0.6	△ 761	△ 0.6	△ 33
その他の包括利益累計額合計	52	0.0	△ 827	△ 0.7	△ 880
III. 新 株 予 約 権	197	0.2	199	0.2	2
IV. 少 数 株 主 持 分	209	0.2	201	0.2	△ 8
純 資 産 合 計	94,568	78.0	96,022	79.7	1,453
負 債 及 び 純 資 産 合 計	121,284	100.0	120,459	100.0	△ 825

連結キャッシュ・フロー計算書

(単位:百万円)

科 目	期 別		増 減
	前第2四半期連結累計期間 (自 平成22年 4月 1日 至 平成22年 9月30日)	当第2四半期連結累計期間 (自 平成23年 4月 1日 至 平成23年 9月30日)	
	金 額	金 額	金 額
I 営業活動によるキャッシュ・フロー			
税金等調整前四半期純利益	2,647	5,036	2,389
減価償却費	1,670	1,765	94
のれん償却額	46	44	△ 1
貸倒引当金の増減額(△は減少)	△ 23	△ 76	△ 52
退職給付引当金の増減額(△は減少)	2	△ 2	△ 5
本社移転関連費用引当金の増減額(△は減少)	△ 342	—	342
前払年金費用の増減額(△は増加)	122	△ 391	△ 514
固定資産除却損	31	13	△ 17
固定資産売却損益(△は益)	3	—	△ 3
投資有価証券評価損益(△は益)	—	16	16
投資有価証券売却損益(△は益)	△ 299	△ 0	299
事業譲渡損益(△は益)	—	—	—
持分法による投資損益(△は益)	△ 51	△ 129	△ 78
株式報酬費用	32	19	△ 13
資産除去債務会計基準の適用に伴う影響額	40	—	△ 40
受取利息及び受取配当金	△ 118	△ 119	△ 1
投資事業組合運用損益(△は益)	48	△ 2,646	△ 2,694
売上債権の増減額(△は増加)	3,103	7,725	4,621
たな卸資産の増減額(△は増加)	1,130	236	△ 893
仕入債務の増減額(△は減少)	△ 3,749	△ 2,686	1,062
役員賞与の支払額	△ 78	△ 45	33
その他	1,299	793	△ 506
小 計	5,518	9,551	4,033
利息及び配当金の受取額	235	232	△ 2
利息の支払額	△ 11	△ 10	0
法人税等の支払額	△ 719	△ 2,135	△ 1,415
営業活動によるキャッシュ・フロー	5,022	7,638	2,616
II 投資活動によるキャッシュ・フロー			
有価証券の売却及び償還による収入	—	5	5
有形固定資産の取得による支出	△ 2,215	△ 766	1,448
有形固定資産の売却による収入	0	—	△ 0
無形固定資産の取得による支出	△ 873	△ 852	21
投資有価証券の取得による支出	△ 2	△ 10,232	△ 10,230
投資有価証券の売却及び償還による収入	640	0	△ 640
投資事業組合出資金の払戻による収入	—	5,328	5,328
事業譲受による収入	—	169	169
事業譲受による支出	△ 5	—	5
敷金及び保証金の差入による支出	△ 1,323	△ 74	1,249
敷金及び保証金の回収による収入	21	10	△ 10
その他	13	80	67
投資活動によるキャッシュ・フロー	△ 3,744	△ 6,331	△ 2,586
III 財務活動によるキャッシュ・フロー			
リース債務の返済による支出	△ 378	△ 448	△ 70
自己株式の取得による支出	△ 0	△ 0	0
自己株式の売却による収入	0	0	△ 0
配当金の支払額	△ 803	△ 803	△ 0
財務活動によるキャッシュ・フロー	△ 1,182	△ 1,252	△ 69
IV 現金及び現金同等物に係る換算差額	△ 62	△ 11	50
V 現金及び現金同等物の増減額(△は減少)	32	43	10
VI 現金及び現金同等物の期首残高	26,202	25,892	△ 310
VII 現金及び現金同等物の期末残高	26,235	25,935	△ 300

データ集

I. 連結業績推移(予想)

(単位:百万円)

	2009年9月期		2010年9月期		2011年9月期		2010年3月期		2011年3月期		2012年3月期予想	
	金額 (対前年比%)	構成比(%)	金額 (対前年比%)	構成比(%)	金額 (対前年比%)	構成比(%)	金額 (対前年比%)	構成比(%)	金額 (対前年比%)	構成比(%)	金額 (対前年比%)	構成比(%)
売上高	61,442 (△ 3.2)	100.0	62,618 (1.9)	100.0	59,609 (△ 4.8)	100.0	127,317 (△ 5.2)	100.0	132,840 (4.3)	100.0	207,300 (56.1)	100.0
ソフトウェア開発	22,574 (0.9)	36.7	21,142 (△ 6.3)	33.8	20,221 (△ 4.4)	33.9	43,376 (△ 11.8)	34.1	45,964 (6.0)	34.6	-	-
情報処理	17,736 (1.0)	28.9	18,049 (1.8)	28.8	17,961 (△ 0.5)	30.1	36,083 (1.1)	28.3	37,286 (3.3)	28.1	-	-
システム販売	21,131 (△ 10.2)	34.4	23,425 (10.9)	37.4	21,426 (△ 8.5)	36.0	47,856 (△ 3.1)	37.6	49,589 (3.6)	37.3	-	-
売上原価	47,569 (△ 2.5)	77.4	49,081 (3.2)	78.4	46,355 (△ 5.6)	77.8	98,140 (△ 3.9)	77.1	103,792 (5.8)	78.1	160,600 (54.7)	77.5
売上総利益	13,872 (△ 5.6)	22.6	13,536 (△ 2.4)	21.6	13,254 (△ 2.1)	22.2	29,176 (△ 9.3)	22.9	29,048 (△ 0.4)	21.9	46,700 (60.8)	22.5
販売費及び一般管理費	11,945 (2.0)	19.4	11,075 (△ 7.3)	17.7	11,031 (△ 0.4)	18.5	22,752 (△ 1.6)	17.9	21,971 (△ 3.4)	16.5	34,500 (57.0)	16.6
営業利益	1,927 (△ 35.5)	3.1	2,461 (27.7)	3.9	2,222 (△ 9.7)	3.7	6,423 (△ 28.8)	5.0	7,076 (10.2)	5.3	12,200 (72.4)	5.9
経常利益	2,117 (△ 34.3)	3.4	2,587 (22.2)	4.1	5,132 (98.4)	8.6	7,188 (△ 24.5)	5.6	7,343 (2.2)	5.5	15,000 (104.3)	7.2
四半期純利益	788 (△ 52.3)	1.3	1,541 (95.4)	2.5	3,134 (103.4)	5.3	3,242 (△ 18.2)	2.5	3,803 (17.3)	2.9	38,000 (899.1)	18.3
1人当り売上高(千円)	17,366		17,648		16,925		36,585		37,770		-	
1人当り経常利益(千円)	598		729		1,457		2,065		2,088		-	
期末従業員数(人)	3,538		3,548		3,522		3,480		3,517		-	

Ⅱ 連結経営指標

(単位:百万円)

	2009年9月期		2010年9月期		2011年9月期	
	金額	前期末比	金額	前期末比	金額	前期末比
純資産	90,371	100.5%	93,265	100.6%	96,022	101.5%
総資産	113,373	99.2%	118,011	100.4%	120,459	99.3%
発行済株式総数(自己株式数を含む)	54,291,447株		54,291,447株		54,291,447株	
期中平均株式数	49,953,950株		49,957,882株		49,962,023株	
1株当たり純資産	1,802 円57銭		1,859 円54銭		1,913円 82銭	
1株当たり当期純利益	15 円79銭		30 円85銭		62円 73銭	
自己資本比率	79.4%		78.7%		79.4%	
自己資本当期純利益率	-		-		-	
1株当たり配当額	-		-		-	
1株当たり中間配当額	16 円 00銭		16 円 00銭		16 円 00銭	
株価収益率	-		-		-	
期末株価	1,494 円		1,269 円		1,244 円	
配当性向	-		-		-	
連単倍率(当期純利益)	0.35		0.93		1.06	

2011年3月期		2012年3月期予想	
金額	前期末比	金額	前期末比
94,568	102.0%	-	-
121,284	103.2%	-	-
54,291,447株		-	
49,958,243株		-	
1,884 円78銭		-	
76 円13銭		494 円73銭	
77.6%		-	
4.1%		-	
32 円 00銭		32 円00銭	
16 円 00銭		16 円00銭	
15.3 倍		-	
1,161 円		-	
42.0%		-	
0.97		-	

Ⅲ 設備投資、減価償却、研究開発(連結)

(単位:百万円)

	実 績				予 想
	(2008/4~2008/9) 2008年9月期	(2009/4~2009/9) 2009年9月期	(2010/4~2010/9) 2010年9月期	(2011/4~2011/9) 2011年9月期	(2011/4~2012/3) 2012年3月期
設備投資(有形)	503	1,361	3,226	707	10,500
〃 (ソフトウェア他)	1,233	1,889	946	863	2,000
減価償却費(有形)	735	797	992	906	3,600
償 却 費(ソフトウェア他)	607	739	678	859	2,200
償 却 費 合 計	1,342	1,537	1,670	1,765	5,800
研究開発	537	645	227	163	700

Ⅳ 個別経営指標

(単位:百万円)

	2008年9月期		2009年9月期		2010年9月期		2011年9月期	
	金額	前期末比	金額	前期末比	金額	前期末比	金額	前期末比
資本金	21,152	-	21,152	-	21,152	-	21,152	-
純資産	89,709	101.8%	91,185	102.0%	93,926	100.8%	96,605	101.4%
総資産	109,675	97.8%	113,336	101.5%	117,793	100.5%	120,423	99.2%
1株当たり純資産	1,747 円 28銭		1,814 円 20銭		1,867 円 67銭		1,920円 19銭	
1株当たり当期純利益	34 円 69銭※		44 円 90銭		33 円 15銭		58円 93銭	
自己資本比率	81.7%		80.4%		79.6%		80.1%	

※連続性の観点から、子会社合併に伴う特殊要因を除外した金額を記載しております。なお、特殊要因を考慮せず単純計算をした場合は、46円63銭となります。

V グループ会社

	議決権所有割合	主要事業内容	社員数
住商情報システム(株)			3,253 人
(連結子会社)			
Sumisho Computer Systems (USA), Inc.	100.0%	ソフトウェア開発 情報処理	57 人
SUMISHO COMPUTER SYSTEMS (EUROPE) LTD.	100.0%	ソフトウェア開発 情報処理	41 人
ヴィーイー・リナックス・システムズ・ジャパン(株)	71.6%	ソフトウェア開発(オープンソースソフトウェアコンサルティング)	20 人
SCSソリューションズ(株)	100.0%	ソフトウェア開発	45 人
住商情報システム(上海)有限公司	100.0%	情報処理	28 人
住商情報システム(大連)有限公司	100.0%	ソフトウェア開発	10 人
(株)アライドエンジニアリング	90.0%	コンサルティング パッケージソフトウェアの開発・販売	39 人
Sumisho Computer Systems (Asia Pacific)Pte.Ltd.	100.0%	情報処理	29 人
	連結人員合計		3,522 人
(持分法適用関連会社)			
(株)パイオニア・ソフト	34.2%	ソフトウェア開発	
楽天バンクシステム(株)	20.0%	ソフトウェア開発	
(株)エイトレッド	20.0%	パッケージソフトウェアの開発・販売	
住商情報データクラフト(株)	50.0%	情報処理(ネットワークサービス)	
(株)アルゴグラフィックス	23.8%	情報処理 システム販売	

※社員数には出向者を含む。

VI 取引先企業

業 種	取 引 先 企 業
製 造	<ul style="list-style-type: none"> ・トヨタ自動車(株) ・パナソニック(株) ・富士ゼロックス(株) ・本田技研工業(株) ・日本水産(株)
流 通	<ul style="list-style-type: none"> ・住友商事(株) ・(株)マツモトキヨシホールディングス ・生活協同組合連合会コープネット事業連合
金 融	<ul style="list-style-type: none"> ・住友信託銀行(株) ・三井住友フィナンシャルグループ ・みずほフィナンシャルグループ ・三菱東京UFJ銀行 ・三菱UFJ信託銀行 ・(株)損害保険ジャパン ・日本生命保険 ・松井証券
通 信 ・ 運 輸	<ul style="list-style-type: none"> ・(株)ジュピターテレコム ・日本電信電話(株)

※ 敬称略、順不同

※ 上記内容は、CSKカンパニーの取引先も含んでいます。