

2010年3月期 決算補足資料

2009年4月1日～2010年3月31日

目次

連結決算レビュー

I 業種別売上高	1
II 売上高(ソリューション別)	2
III 売上高(売上区分別)	3
IV 業種別売上高(ソリューション別) 業務系ソリューション	4
V 業種別売上高(ソリューション別) ERPソリューション	5
VI 業種別売上高(ソリューション別) プラットフォームソリューション	6
VII 業種別売上高(売上区分別) ソフトウェア開発	7
VIII 四半期毎の売上高推移(ソリューション別)	8
IX 四半期毎の売上高推移(売上区分別)	9
X 受注高・受注残高(ソフトウェア開発)	10
XI システム販売売上高	
XII 住友商事、住友グループ向け売上高	
XIII 売上高上位の動向	11
XIV 連結財務諸表	
連結損益計算書、期末人員、売上原価明細、販売費及び一般管理費明細	12
連結貸借対照表	13
連結キャッシュフロー計算書	14

データ集

I 連結業績推移(予想)	15
II 連結経営指標	16
III 設備投資・減価償却・研究開発(連結)	17
IV 個別経営指標	
V グループ会社	18
VI 取引先企業	19

※ 本資料の予想数値は、入手可能な情報に基づき作成したものであり、実際の業績は、今後様々な要因によって異なる結果となる場合がございます。

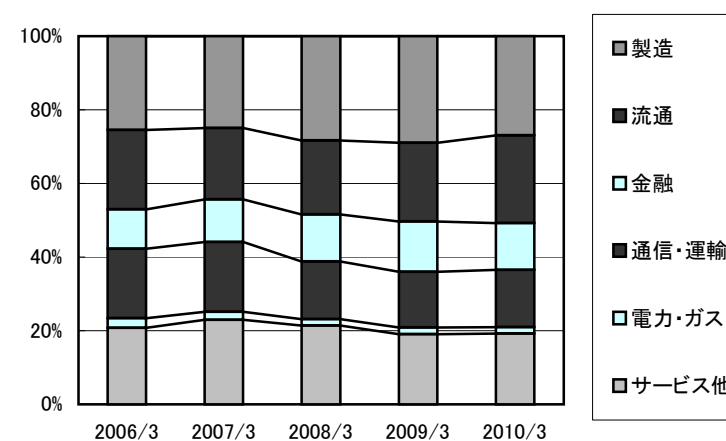
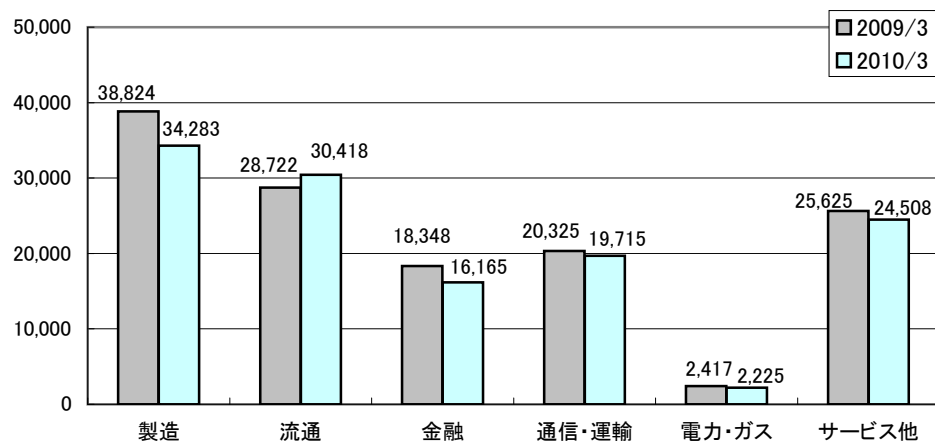
I 業種別売上高

(単位:百万円)

	2009年3月期 (2008/4~2009/3)		2010年3月期 (2009/4~2010/3)		増 減	
	金額	構成比(%)	金額	構成比(%)	金額	増減率(%)
製造	38,824	28.9	34,283	26.9	△ 4,541	△ 11.7
流通	28,722	21.4	30,418	23.9	1,696	5.9
金融	18,348	13.7	16,165	12.7	△ 2,183	△ 11.9
銀行	7,030	5.3	6,775	5.3	△ 255	△ 3.6
証券	3,393	2.5	2,503	2.0	△ 890	△ 26.2
信販・リース	3,217	2.4	2,390	1.9	△ 827	△ 25.7
生保・損保	4,706	3.5	4,495	3.5	△ 211	△ 4.5
通信・運輸	20,325	15.1	19,715	15.5	△ 609	△ 3.0
電力・ガス	2,417	1.8	2,225	1.7	△ 191	△ 7.9
サービス他	25,625	19.1	24,508	19.3	△ 1,116	△ 4.4
合計	134,263	100.0	127,317	100.0	△ 6,946	△ 5.2

※一部データの修正があり、前年度の業種別の売上金額に変更があります。

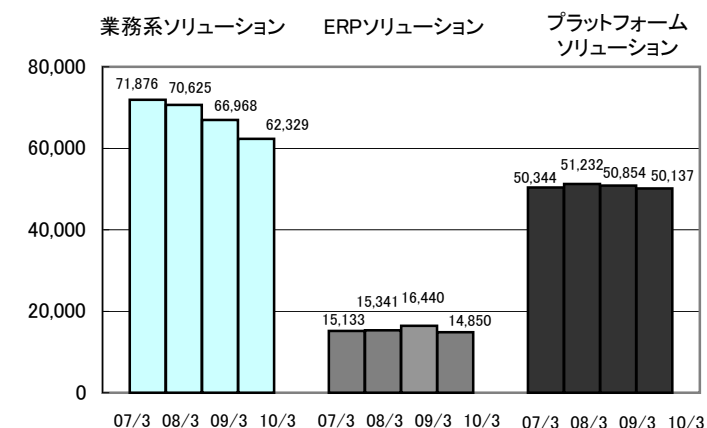
(単位:百万円)



Ⅱ 売上高(ソリューション別)

(単位:百万円)

	2009年3月期 (2008/4~2009/3)		2010年3月期 (2009/4~2010/3)		増 減	
	金額	構成比(%)	金額	構成比(%)	金額	増減率(%)
業務系ソリューション	66,968	49.9	62,329	49.0	△ 4,639	△ 6.9
ERPソリューション	16,440	12.2	14,850	11.7	△ 1,589	△ 9.7
プラットフォームソリューション	50,854	37.9	50,137	39.3	△ 717	△ 1.4
合計	134,263	100.0	127,317	100.0	△ 6,946	△ 5.2



【業務系ソリューション】

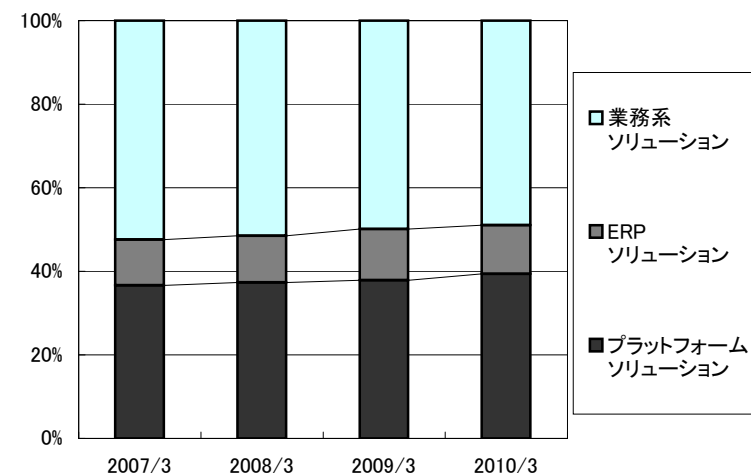
業務系ソリューションについては、流通業及び通信・運輸業向け等の売上が増加したものの、製造業及び証券業を含む金融業向け等の売上が減少したことにより、また、前期子会社吸収合併時の会計処理上の加算にかかる反動減等もあり、前期比6.9%減の62,329百万円となりました。

【ERPソリューション】

ERPソリューションについては、製造業及び金融業向け等の売上が増加したものの、流通業向け等の売上が減少したことにより、前期比9.7%減の14,850百万円となりました。

【プラットフォームソリューション】

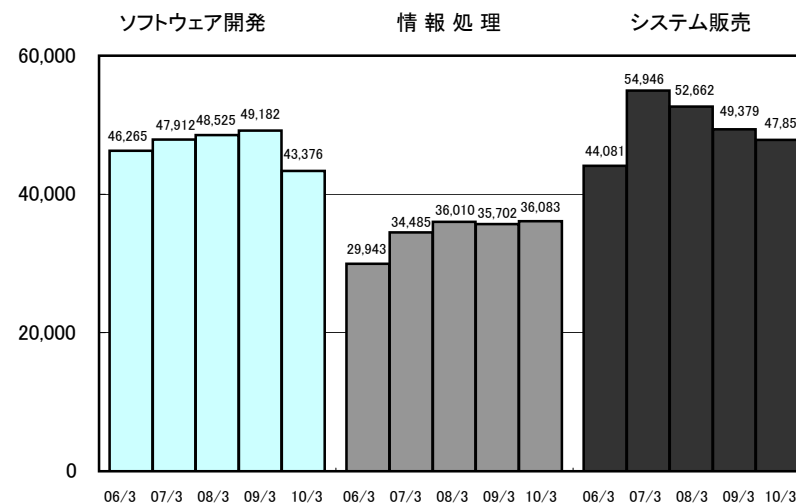
プラットフォームソリューションについては、流通業向け売上が増加したものの、通信業向け等の売上が減少したことにより、前期比1.4%減の50,137百万円となりました。



Ⅲ 売上高(売上区分別)

(単位:百万円)

	2009年3月期 (2008/4~2009/3)		2010年3月期 (2009/4~2010/3)		増 減	
	金額	構成比(%)	金額	構成比(%)	金額	増減率(%)
ソフトウェア開発	49,182	36.6	43,376	34.1	△ 5,805	△ 11.8
情報処理	35,702	26.6	36,083	28.3	381	1.1
システム販売	49,379	36.8	47,856	37.6	△ 1,522	△ 3.1
合計	134,263	100.0	127,317	100.0	△ 6,946	△ 5.2



【ソフトウェア開発】

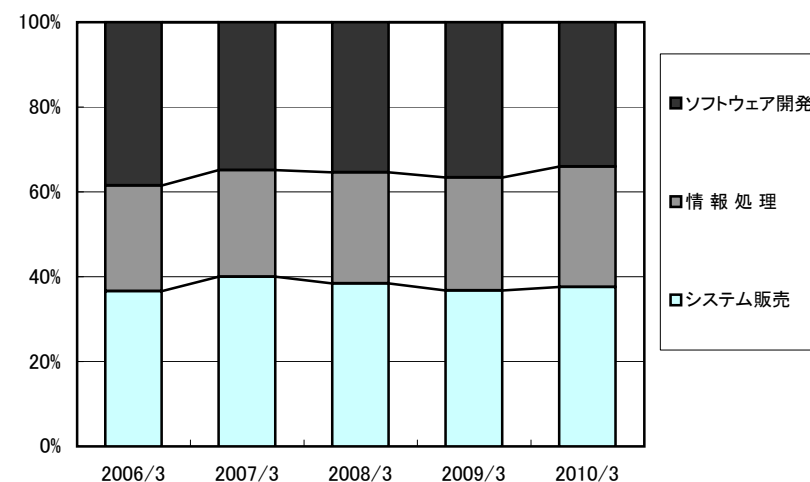
ソフトウェア開発については、通信・運輸業向け等の売上が増加したものの、製造業及び証券業を含む金融業向け等の売上が減少したことにより、前期比11.8%減の43,376百万円となりました。

【情報処理】

情報処理については、製造業向け等の売上の減少や、前期子会社吸収合併時の会計処理上の加算にかかる反動減があったものの、流通業向け等の売上の増加により、前期比1.1%増の36,083百万円となりました。

【システム販売】

システム販売については、流通業向け等の売上の増加があったものの、製造業及び通信業向け売上の減少や、前期学術向け売上の反動減等により、前期比3.1%減の47,856百万円となりました。



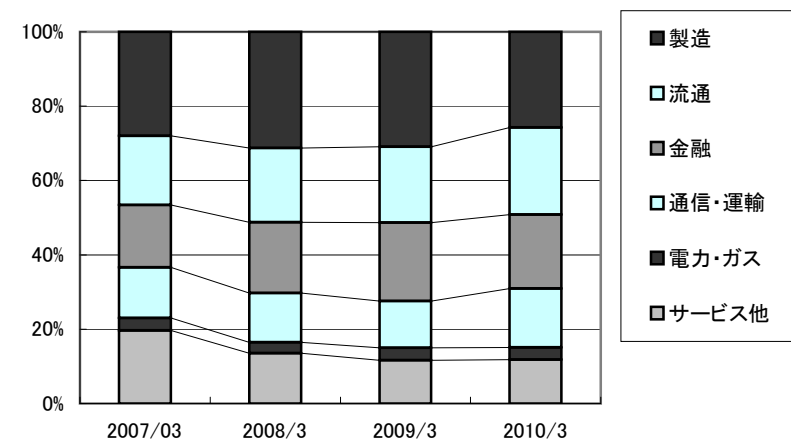
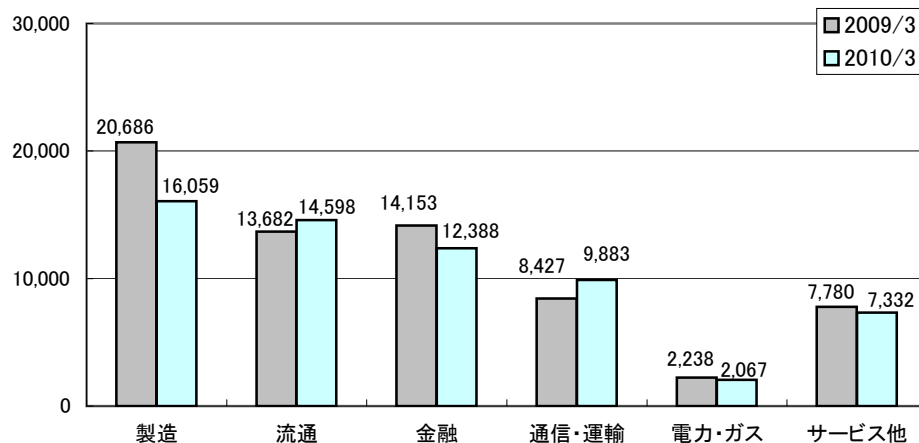
IV 業種別売上高(ソリューション別) 業務系ソリューション

(単位:百万円)

	2009年3月期 (2008/4~2009/3)		2010年3月期 (2009/4~2010/3)		増 減	
	金額	構成比(%)	金額	構成比(%)	金額	増減率(%)
製造	20,686	30.9	16,059	25.8	△ 4,627	△ 22.4
流通	13,682	20.4	14,598	23.4	916	6.7
金融	14,153	21.1	12,388	19.9	△ 1,765	△ 12.5
銀行	5,156	7.7	5,181	8.3	25	0.5
証券	2,534	3.8	1,414	2.3	△ 1,119	△ 44.2
信販・リース	2,043	3.0	1,628	2.6	△ 414	△ 20.3
生保・損保	4,419	6.6	4,162	6.7	△ 256	△ 5.8
通信・運輸	8,427	12.6	9,883	15.9	1,455	17.3
電力・ガス	2,238	3.4	2,067	3.3	△ 170	△ 7.6
サービス他	7,780	11.6	7,332	11.7	△ 447	△ 5.8
合計	66,968	100.0	62,329	100.0	△ 4,639	△ 6.9

※一部データの修正があり、前年度の業種別の売上金額に変更があります。

(単位:百万円)



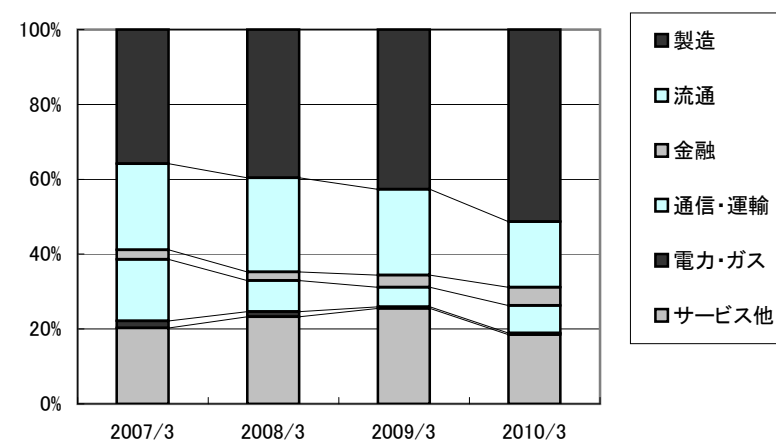
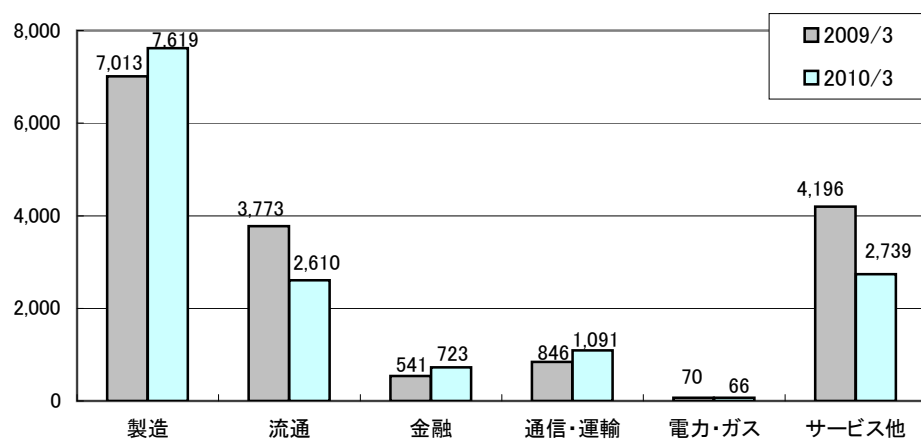
V 業種別売上高(ソリューション別) ERPソリューション

(単位:百万円)

	2009年3月期 (2008/4~2009/3)		2010年3月期 (2009/4~2010/3)		増 減	
	金額	構成比(%)	金額	構成比(%)	金額	増減率(%)
製造	7,013	42.7	7,619	51.3	606	8.7
流通	3,773	22.9	2,610	17.6	△ 1,162	△ 30.8
金融	541	3.3	723	4.9	181	33.5
銀行	124	0.8	37	0.3	△ 86	△ 69.6
証券	229	1.4	447	3.0	217	94.8
信販・リース	117	0.7	108	0.7	△ 9	△ 8.3
生保・損保	70	0.4	130	0.9	60	86.2
通信・運輸	846	5.1	1,091	7.3	244	29.0
電力・ガス	70	0.4	66	0.4	△ 3	△ 5.7
サービス他	4,196	25.6	2,739	18.5	△ 1,457	△ 34.7
合計	16,440	100.0	14,850	100.0	△ 1,589	△ 9.7

※一部データの修正があり、前年度の業種別の売上金額に変更があります。

(単位:百万円)



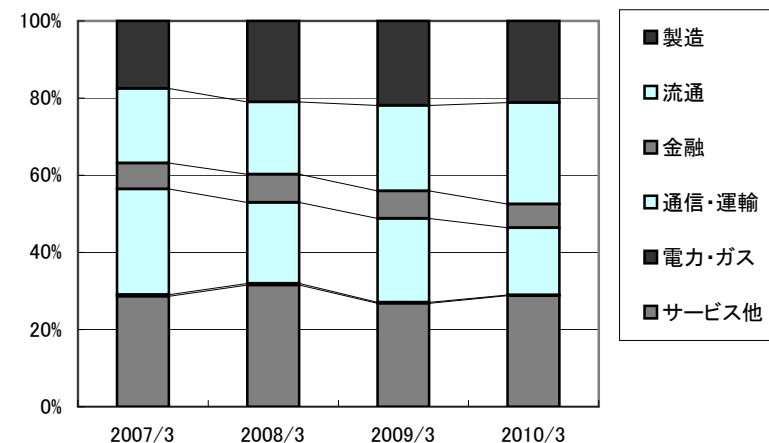
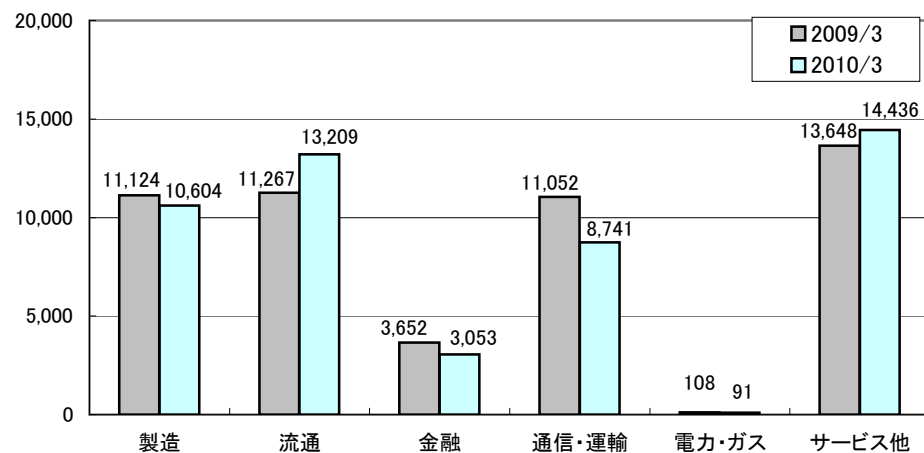
VI 業種別売上高(ソリューション別) プラットフォームソリューション

(単位:百万円)

	2009年3月期 (2008/4~2009/3)		2010年3月期 (2009/04~2010/3)		増 減	
	金額	構成比(%)	金額	構成比(%)	金額	増減率(%)
製造	11,124	21.9	10,604	21.2	△ 520	△ 4.7
流通	11,267	22.2	13,209	26.3	1,942	17.2
金融	3,652	7.2	3,053	6.1	△ 599	△ 16.4
銀行	1,749	3.5	1,556	3.1	△ 193	△ 11.1
証券	630	1.2	642	1.3	12	1.9
信販・リース	1,056	2.1	653	1.3	△ 402	△ 38.1
生保・損保	216	0.4	201	0.4	△ 15	△ 7.0
通信・運輸	11,052	21.7	8,741	17.4	△ 2,310	△ 20.9
電力・ガス	108	0.2	91	0.2	△ 17	△ 15.7
サービス他	13,648	26.8	14,436	28.8	787	5.8
合計	50,854	100.0	50,137	100.0	△ 717	△ 1.4

※一部データの修正があり、前年度の業種別の売上金額に変更があります。

(単位:百万円)



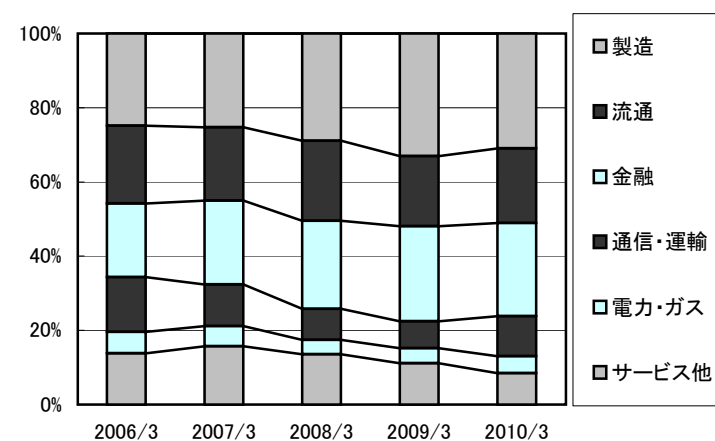
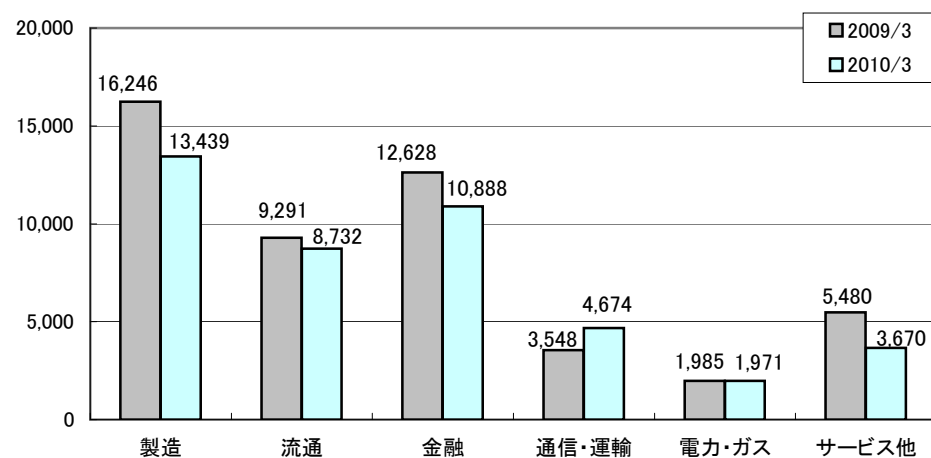
VII 業種別売上高(売上区分別) ソフトウェア開発

(単位:百万円)

	2009年3月期 (2008/4~2009/3)		2010年3月期 (2009/4~2010/3)		増 減	
	金額	構成比(%)	金額	構成比(%)	金額	増減率(%)
製造	16,246	33.0	13,439	31.0	△ 2,807	△ 17.3
流通	9,291	18.9	8,732	20.1	△ 559	△ 6.0
金融	12,628	25.7	10,888	25.1	△ 1,740	△ 13.8
銀行	4,212	8.6	4,124	9.5	△ 88	△ 2.1
証券	2,603	5.3	1,705	3.9	△ 898	△ 34.5
信販・リース	1,468	3.0	962	2.2	△ 506	△ 34.5
生保・損保	4,343	8.8	4,096	9.5	△ 247	△ 5.7
通信・運輸	3,548	7.2	4,674	10.8	1,126	31.7
電力・ガス	1,985	4.0	1,971	4.5	△ 14	△ 0.7
サービス他	5,480	11.2	3,670	8.5	△ 1,810	△ 33.0
合計	49,182	100.0	43,376	100.0	△ 5,805	△ 11.8

※一部データの修正があり、前年度の業種別の売上金額に変更があります。

(単位:百万円)



Ⅷ 四半期毎の売上高推移(ソリューション別)

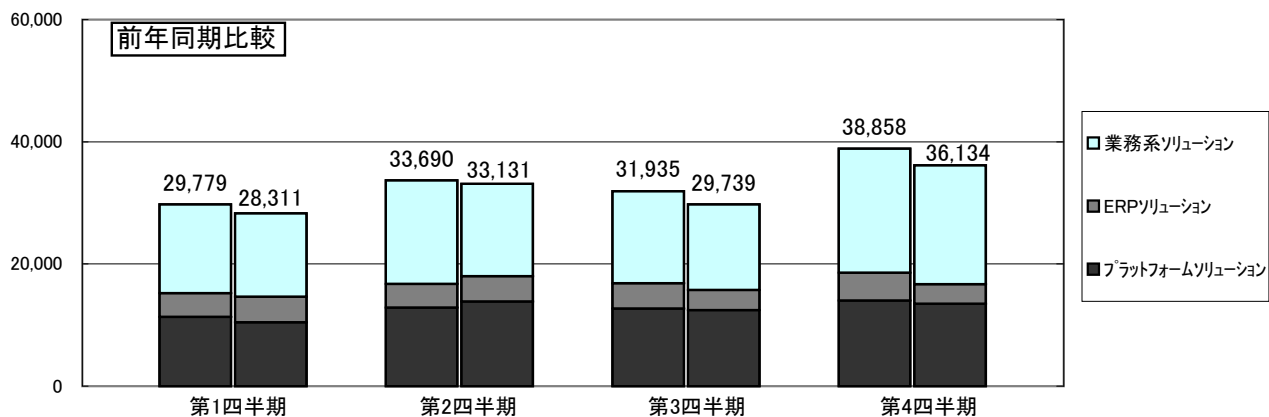
(単位:百万円)

		第1四半期		第2四半期		第3四半期		第4四半期		年間合計	
		金額	%	金額	%	金額	%	金額	%	金額	%
2010年 3月期	売上高	28,311	(22.2) △ 4.9	33,131	(26.0) △ 1.7	29,739	(23.4) △ 6.9	36,134	(28.4) △ 7.0	127,317	(100.0) △ 5.2
	業務系ソリューション	13,715	(22.0) △ 5.9	15,132	(24.3) △ 10.9	14,003	(22.5) △ 7.4	19,478	(31.2) △ 4.0	62,329	(100.0) △ 6.9
	ERPソリューション	4,172	(28.1) 7.7	4,156	(28.0) 8.4	3,321	(22.4) △ 19.8	3,200	(21.5) △ 30.2	14,850	(100.0) △ 9.7
	プラットフォームソリューション	10,423	(20.8) △ 8.0	13,842	(27.6) 7.6	12,415	(24.8) △ 2.0	13,455	(26.8) △ 3.8	50,137	(100.0) △ 1.4
2009年 3月期	売上高	29,779	(22.2) 8.3	33,690	(25.1) △ 1.2	31,935	(23.8) 2.3	38,858	(28.9) △ 12.4	134,263	(100.0) △ 2.1
	業務系ソリューション	14,574	(21.8) △ 5.1	16,991	(25.4) △ 4.7	15,119	(22.6) △ 2.4	20,282	(30.3) △ 7.6	66,968	(100.0) △ 5.2
	ERPソリューション	3,874	(23.6) 22.3	3,836	(23.3) 14.0	4,142	(25.2) 15.4	4,587	(27.9) △ 12.1	16,440	(100.0) 7.2
	プラットフォームソリューション	11,329	(22.3) 26.4	12,862	(25.3) △ 0.4	12,673	(24.9) 4.4	13,989	(27.5) △ 18.7	50,854	(100.0) △ 0.7

%欄は対前年同期比増減率。()は年間合計に占める割合。

四半期毎の売上高推移(ソリューション別)

(単位:百万円)



Ⅸ 四半期毎の売上高推移(売上区分別)

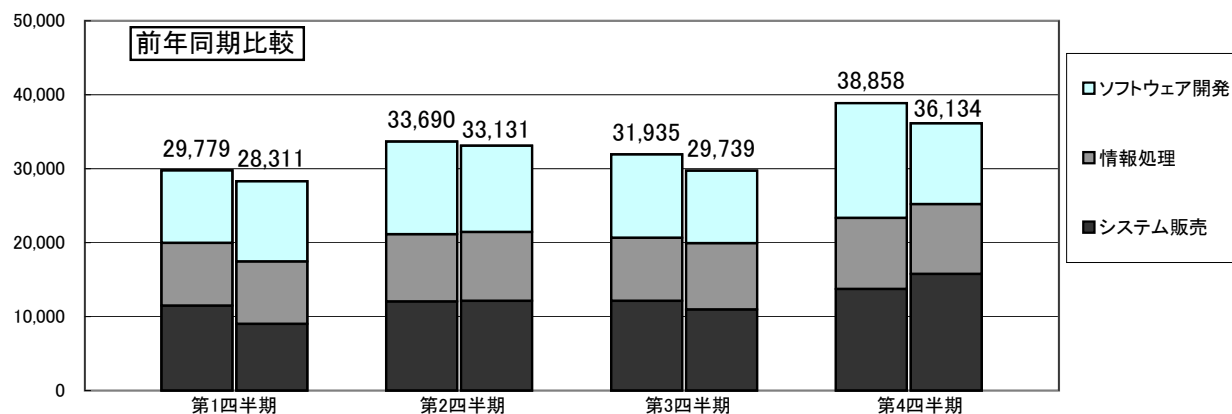
(単位:百万円)

		第1四半期		第2四半期		第3四半期		第4四半期		年間合計	
		金額	%	金額	%	金額	%	金額	%	金額	%
2010年 3月期	売上高	28,311	(22.2) △ 4.9	33,131	(26.0) △ 1.7	29,739	(23.4) △ 6.9	36,134	(28.4) △ 7.0	127,317	(100.0) △ 5.2
	ソフトウェア開発	10,873	(25.1) 10.8	11,701	(27.0) △ 6.9	9,845	(22.7) △ 12.8	10,955	(25.2) △ 29.4	43,376	(100.0) △ 11.8
	情報処理	8,424	(23.4) △ 0.7	9,312	(25.8) 2.6	8,926	(24.7) 4.5	9,420	(26.1) △ 1.9	36,083	(100.0) 1.1
	システム販売	9,013	(18.9) △ 21.5	12,117	(25.3) 0.6	10,967	(22.9) △ 9.4	15,758	(32.9) 14.6	47,856	(100.0) △ 3.1
2009年 3月期	売上高	29,779	(22.2) 8.3	33,690	(25.1) △ 1.2	31,935	(23.8) 2.3	38,858	(28.9) △ 12.4	134,263	(100.0) △ 2.1
	ソフトウェア開発	9,809	(19.9) 3.3	12,568	(25.6) 7.8	11,294	(23.0) 0.1	15,509	(31.5) △ 3.6	49,182	(100.0) 1.4
	情報処理	8,484	(23.8) 3.5	9,073	(25.4) 2.5	8,539	(23.9) △ 1.6	9,604	(26.9) △ 6.7	35,702	(100.0) △ 0.9
	システム販売	11,485	(23.3) 17.2	12,048	(24.4) △ 11.4	12,101	(24.5) 7.4	13,744	(27.8) △ 23.7	49,379	(100.0) △ 6.2

%欄は対前年同期比増減率。()は年間合計に占める割合。

四半期毎の売上高推移(売上区分別)

(単位:百万円)



X 受注高・受注残高(ソフトウェア開発)

(単位:百万円)

		第1四半期	第2四半期	第3四半期	第4四半期
2010年3月期	受注高	16,438	9,425	9,644	9,084
	受注残高	12,595	10,319	10,118	8,247
2009年3月期	受注高	16,256	11,579	12,357	10,054
	受注残高	12,410	11,421	12,485	7,030

XI システム販売売上高

(単位:百万円)

	2009年3月期 (2008/4~2009/3)		2010年3月期 (2009/4~2010/3)		増 減	
	金額	構成比(%)	金額	構成比(%)	金額	増減率(%)
ハード販売	34,473	69.8	31,553	65.9	△ 2,919	△ 8.5
パッケージ販売	14,906	30.2	16,302	34.1	1,396	9.4
合計	49,379	100.0	47,856	100.0	△ 1,522	△ 3.1

XII 住友商事、住友グループ向け売上高

(単位:百万円)

	2009年3月期 (2008/4~2009/3)		2010年3月期 (2009/4~2010/3)		増 減	
	金額	構成比(%)	金額	構成比(%)	金額	増減率(%)
住友商事	13,071	9.7	16,072	12.6	3,001	23.0
住友グループ*	42,477	31.6	42,667	33.5	189	0.4

※住友グループには住友商事グループを含む

※※一部データの修正があり、住友商事の2009年3月期の金額に変更があります。

XIII 売上高上位の動向

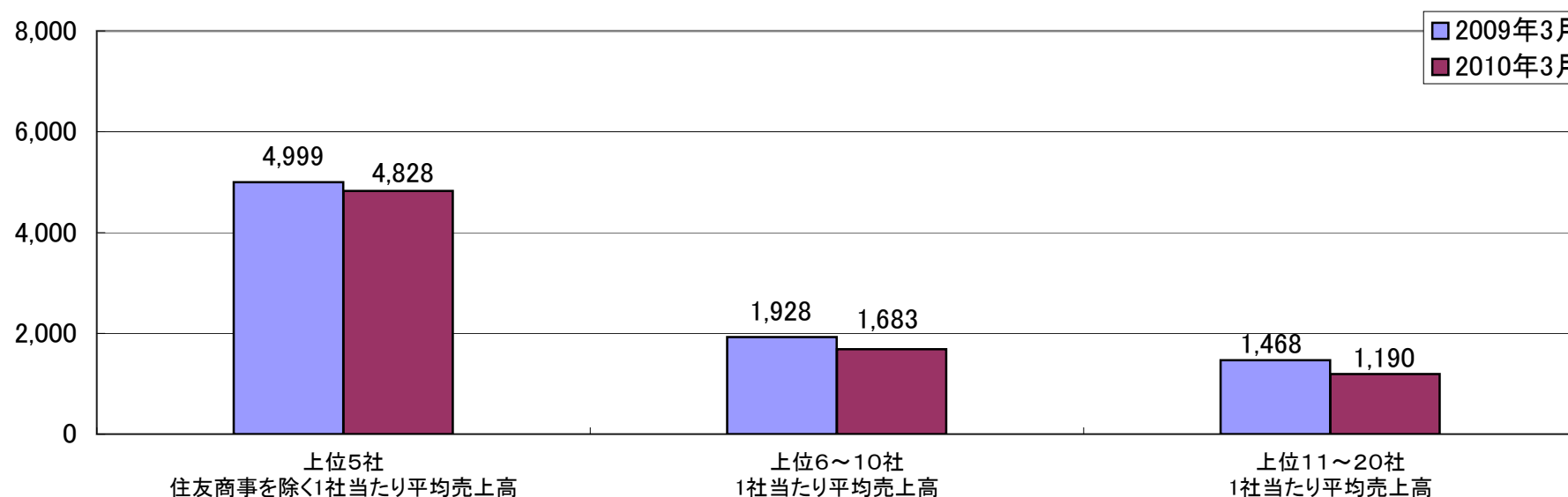
(単位:百万円)

	売上高	上位5社				上位10社				上位20社			
		上位5社 売上高占有率	住友商事向け	住友商事を除く 1社当り 平均売上高	前年比(%)	上位10社 売上高占有率	6~10位 売上高占有率	6~10位 1社当り 平均売上高	前年比(%)	上位20社 売上高占有率	11~20位 売上高占有率	11~20位 1社当り 平均売上高	前年比(%)
2010/3月期	127,317	27.8%	12.6%	4,828	△ 3.4	34.4%	6.6%	1,683	△ 12.7	43.8%	9.4%	1,190	△ 18.9
2009/3月期	134,263	24.6%	9.7%	4,999	/	31.8%	7.2%	1,928	/	42.7%	10.9%	1,468	/

※一部データの修正があり、2009年3月期の数値に変更があります。

<連結>一社当たりの平均売上高

(単位:百万円)



XIV 連結財務諸表
連結損益計算書

(単位:百万円)

科 目	前連結会計年度		当連結会計年度		前期比 増減	
	自 平成20年4月 1日 至 平成21年3月31日		自 平成21年4月 1日 至 平成22年3月31日			
	金 額	百分比	金 額	百分比	金 額	増減率
I. 売上高	134,263	100.0	127,317	100.0	△ 6,946	△5.2
1. ソフトウェア開発	49,182		43,376		△ 5,805	△11.8
2. 情報処 理	35,702		36,083		381	1.1
3. システム 販 売	49,379		47,856		△ 1,522	△3.1
II. 売上原価	102,108	76.1	98,140	77.1	△ 3,968	△3.9
売上総利益	32,155	23.9	29,176	22.9	△ 2,978	△9.3
III. 販売費及び一般管理費	23,126	17.2	22,752	17.9	△ 374	△1.6
営業利益	9,028	6.7	6,423	5.0	△ 2,604	△28.8
IV. 営業外収益	587	0.4	861	0.7	273	46.5
1. 受 取 利 息	287		186		△ 101	
2. 受 取 配 当 金	84		509		424	
3. 持 分 法 に よ る 投 資 利 益	78		13		△ 65	
4. そ の 他	136		151		14	
V. 営業外費用	93	0.1	96	0.1	3	3.9
1. 支 払 利 息	24		12		△ 11	
2. 投 資 事 業 組 合 運 用 損	27		54		26	
3. そ の 他	41		30		△ 11	
経常利益	9,523	7.1	7,188	5.6	△ 2,334	△24.5
VI. 特別利益	82	0.1	9	0.0	△ 72	△87.9
1. 固 定 資 産 売 却 益	1		8		7	
2. 関 係 会 社 株 式 売 却 益	5		-		△ 5	
3. 投 資 有 価 証 券 売 却 益	0		1		0	
4. 事 業 譲 渡 益	76		-		△ 76	
VII. 特別損失	2,237	1.7	2,129	1.7	△ 107	△4.8
1. 固 定 資 産 除 却 損	145		135		△ 10	
2. 固 定 資 産 売 却 損	0		6		6	
3. ソフトウェア一時償却額	215		414		198	
4. 投 資 有 価 証 券 売 却 損	2		13		11	
5. 投 資 有 価 証 券 評 価 損	1,597		7		△ 1,590	
6. 関 係 会 社 株 式 売 却 損	-		10		10	
7. 関 係 会 社 株 式 評 価 損	-		7		7	
8. 会 員 権 評 価 損	16		0		△ 15	
9. 移 転 関 連 費 用	-		367		367	
10. 退 職 給 付 制 度 終 了 損	-		26		26	
11. の れ ん 償 却 額 失 損	259		793		533	
12. 減 損	-		220		220	
13. 子 会 社 整 理 損	-		125		125	
税金等調整前当期純利益	7,367	5.5	5,068	4.0	△ 2,299	△31.2
法人税、住民税及び事業税	3,177	2.4	2,188	1.7	△ 988	△31.1
法人税等調整額	491	0.4	△ 360	△0.3	△ 852	△173.4
法人税等合計	3,668	2.7	1,827	1.4	△ 1,841	△50.2
少数株主損失(△)	△ 262	△0.2	△ 1	0.0	△ 261	△99.6
当期純利益	3,961	3.0	3,242	2.5	△ 719	△18.2

人員数

	前連結会計年度	当連結会計年度	前期比 増減
	3,415 人	3,480 人	65 人

売上原価細細

(単位:百万円)

	前連結会計年度		当連結会計年度		前期比 増減	
	金 額	百分比	金 額	百分比	金 額	増減率
人 件 費	17,961	27.4	18,832	30.0	870	4.8
委 託 費	37,158	57.0	33,910	53.9	△ 3,248	△ 8.7
経 費	10,085	15.5	10,121	16.1	35	0.4
(設備賃借料・管理費)	1,763	2.7	1,954	3.1	190	10.8
(減価償却費)	1,261	1.9	1,202	1.9	△ 58	△ 4.7
(資材費その他)	2,375	3.6	2,779	4.4	403	17.0
(電算機及び関連費)	2,251	3.5	1,998	3.2	△ 253	△ 11.2
(通信費)	1,027	1.6	986	1.6	△ 40	△ 3.9
(その他)	1,406	2.2	1,200	1.9	△ 206	△ 14.7
総製造費用	65,205	100.0	62,864	100.0	△ 2,341	△ 3.6
他勘定振替	△ 1,761		△ 1,824		△ 62	△ 3.6
仕掛品増(-)減(+)	65		149		84	△ 128.6
製品売上原価(1)	63,509		61,189		△ 2,320	△ 3.7
商品原価(2)	38,599		36,951		△ 1,647	△ 4.3
売上原価合計(1)+(2)	102,108	(76.1)	98,140	(77.1)	△ 3,968	△ 3.9
		総売上高に対する比率				

販売費及び一般管理費細細

販売費及び一般管理費						
	前連結会計年度	当連結会計年度	前期比	増減	増減率	
人 件 費	12,652	9.4	13,568	10.7	915	7.2
経 費	10,473	7.8	9,183	7.2	△ 1,290	△ 12.3
(設備賃借料・管理費)	1,595	1.2	1,479	1.2	△ 115	△ 7.2
(減価償却費)	696	0.5	937	0.7	240	34.5
(教育訓練費)	359	0.3	278	0.2	△ 81	△ 22.6
(租税課金)	605	0.5	598	0.5	△ 6	△ 1.2
(連結調整勘定・のれん償却)	291	0.2	184	0.1	△ 107	△ 36.8
(諸雑費(委託費含む))	2,767	2.1	2,310	1.8	△ 457	△ 16.5
(その他)	2,926	2.2	2,419	1.9	△ 507	△ 17.3
(研究開発費※)	1,230	0.9	975	0.8	△ 254	△ 20.7
販売費及び一般管理費計	23,126	17.2	22,752	17.9	△ 374	△ 1.6

※研究開発費の独立開示により、前年同期の販売費及び一般管理費の各費目の金額に変更があります。

連結貸借対照表

(単位:百万円)

期 別 科 目	前連結会計年度末 (平成21年3月31日)		当連結会計年度末 (平成22年3月31日)		増 減 金 額
	金 額	構成比	金 額	構成比	
【資産の部】		%		%	
I. 流 動 資 産					
1. 現金及び預金	2,788		1,943		△ 845
2. 受取手形及び売掛金	23,442		25,574		2,131
3. リース債権及びリース投資資産	56		571		515
4. 有 価 証 券	1,520		-		△ 1,520
5. 商 品 及 び 製 品	3,237		3,337		100
6. 仕 掛 品	1,468		1,395		△ 73
7. 原材料及び貯蔵品	13		10		△ 3
8. 繰延税金資産	1,576		1,724		148
9. 預 け 金	26,478		24,258		△ 2,219
10. そ の 他	3,881		3,707		△ 174
貸倒引当金	△ 18		△ 2		16
流動資産合計	64,444	56.4	62,521	53.2	△ 1,922
II. 固 定 資 産					
1. 有形固定資産					
(1) 建物及び構築物	11,964		12,058		94
(2) 工具、器具及び備品	2,450		2,576		126
(3) 土 地	14,782		14,667		△ 115
(4) リース資産	531		480		△ 50
(5) 建設仮勘定	530		175		△ 355
有形固定資産合計	30,259	26.5	29,959	25.5	△ 300
2. 無形固定資産					
(1) の れ ん	1,695		496		△ 1,198
(2) そ の 他	4,628		5,722		1,094
無形固定資産合計	6,323	5.5	6,218	5.3	△ 104
3. 投資その他の資産					
(1) 投資有価証券	7,863		11,884		4,020
(2) 長期前払費用	2,477		1,827		△ 650
(3) 敷金及び保証金	1,988		3,232		1,244
(4) 繰延税金資産	504		199		△ 304
(5) そ の 他	524		1,867		1,343
貸倒引当金	△ 175		△ 166		8
投資その他の資産合計	13,183	11.5	18,845	16.0	5,661
固定資産合計	49,766	43.6	55,023	46.8	5,257
資 産 合 計	114,210	100.0	117,545	100.0	3,334

(単位:百万円)

期 別 科 目	前連結会計年度末 (平成21年3月31日)		当連結会計年度末 (平成22年3月31日)		増 減 金 額
	金 額	構成比	金 額	構成比	
【負債の部】		%		%	
I. 流 動 負 債					
1. 支払手形及び買掛金	9,611		11,095		1,483
2. 短期借入金	52		-		△ 52
3. リース債務	111		645		534
4. 未払法人税等	1,817		938		△ 878
5. 賞与引当金	1,602		1,657		54
6. 役員賞与引当金	57		78		21
7. 工事損失引当金	-		57		57
8. 本社移転関連費用引当金	-		342		342
9. そ の 他	9,879		7,977		△ 1,901
流動負債合計	23,133	20.3	22,793	19.4	△ 339
II. 固 定 負 債					
1. 社 債	330		-		△ 330
2. 長期借入金	39		-		△ 39
3. リース債務	336		1,584		1,248
4. 繰延税金負債	-		203		203
5. 退職給付引当金	214		113		△ 100
6. 役員退職慰労引当金	91		36		△ 54
7. 長期預り敷金保証金	99		103		4
8. そ の 他	20		26		5
固定負債合計	1,131	1.0	2,068	1.8	937
負 債 合 計	24,264	21.2	24,862	21.2	597
【純資産の部】					
I. 株 主 資 本					
1. 資 本 金	21,152	18.5	21,152	18.0	-
2. 資本剰余金	31,299	27.4	31,299	26.6	0
3. 利益剰余金	46,540	40.7	48,176	41.0	1,635
4. 自己株式	△ 8,728	△7.6	△ 8,727	△7.4	1
株主資本合計	90,264	79.0	91,902	78.2	1,637
II. 評 価 ・ 換 算 差 額 等					
1. その他有価証券評価差額金	△ 34	△0.0	979	0.8	1,013
2. 繰延ヘッジ損益	19	0.0	△ 2	△0.0	△ 22
3. 為替換算調整勘定	△ 616	△0.5	△ 565	△0.5	51
評価・換算差額等合計	△ 631	△0.6	411	0.4	1,042
III. 新 株 予 約 権	88	0.1	147	0.1	58
IV. 少 数 株 主 持 分	223	0.2	221	0.2	△ 2
純 資 産 合 計	89,946	78.8	92,683	78.8	2,736
負 債 及 び 純 資 産 合 計	114,210	100.0	117,545	100.0	3,334

連結キャッシュ・フロー計算書

(単位:百万円)

科 目	期 別		増 減
	前連結累計期間 (自 平成20年 4月 1日 至 平成21年 3月31日)	当連結累計期間 (自 平成21年 4月 1日 至 平成22年 3月31日)	
	金 額	金 額	金 額
I 営業活動によるキャッシュ・フロー			
税金等調整前当期純利益	7,367	5,068	△ 2,299
減価償却費	2,616	3,157	540
のれん償却額	551	977	426
減損損失	—	220	220
貸倒引当金の増減額(△は減少)	△ 11	△ 25	△ 14
退職給付引当金の増減額(△は減少)	△ 9	△ 48	△ 38
本社移転関連費用引当金の増減額(△は減少)	—	342	342
前払年金費用の増減額(△は増加)	△ 113	251	364
固定資産除却損	145	135	△ 10
固定資産売却損益(△は益)	△ 0	△ 2	△ 1
ソフトウェア一時償却額	215	414	198
投資有価証券評価損益(△は益)	1,597	7	△ 1,590
投資有価証券売却損益(△は益)	1	12	10
関係会社株式評価損	—	7	7
関係会社株式売却損益(△は益)	△ 5	10	15
事業譲渡損益(△は益)	△ 76	—	76
持分法による投資損益(△は益)	△ 78	△ 13	65
株式報酬費用	55	61	5
受取利息及び受取配当金	△ 372	△ 696	△ 323
売上債権の増減額(△は増加)	631	△ 2,122	△ 2,754
たな卸資産の増減額(△は増加)	△ 462	△ 17	445
仕入債務の増減額(△は減少)	△ 2,002	1,346	3,348
役員賞与の支払額	△ 86	△ 57	29
その他	1,946	△ 142	△ 2,088
小 計	11,912	8,887	△ 3,024
利息及び配当金の受取額	402	832	429
利息の支払額	△ 24	△ 12	11
損害賠償金の支払額	△ 33	—	33
法人税等の支払額	△ 4,590	△ 3,018	1,571
営業活動によるキャッシュ・フロー	7,666	6,688	△ 978
II 投資活動によるキャッシュ・フロー			
有価証券の売却及び償還による収入	1,010	1,521	511
短期貸付けによる支出	△ 185	—	185
有形固定資産の取得による支出	△ 2,353	△ 1,704	648
有形固定資産の売却による収入	4	171	167
無形固定資産の取得による支出	△ 2,069	△ 2,959	△ 889
投資有価証券の取得による支出	△ 4,997	△ 2,608	2,388
投資有価証券の売却及び償還による収入	207	122	△ 85
連結範囲の変更を伴う子会社株式の取得による支出	△ 74	—	74
連結範囲の変更を伴う子会社株式の売却による支出	△ 64	△ 9	55
子会社株式の取得による支出	△ 221	—	221
事業譲渡による収入	38	—	△ 38
事業譲受による支出	△ 400	△ 7	392
敷金及び保証金の差入による支出	—	△ 1,350	△ 1,350
その他	△ 242	37	279
投資活動によるキャッシュ・フロー	△ 9,347	△ 6,786	2,561
III 財務活動によるキャッシュ・フロー			
短期借入金の純増減額(△は減少)	△ 255	—	255
借入金の返済による支出	△ 160	△ 92	68
社債の償還による支出	△ 60	△ 750	△ 690
リース債務の返済による支出	△ 427	△ 555	△ 127
自己株式の取得による支出	△ 1,695	△ 1	1,694
自己株式の売却による収入	0	0	△ 0
配当金の支払額	△ 1,641	△ 1,606	35
少数株主への配当金の支払額	△ 108	—	108
財務活動によるキャッシュ・フロー	△ 4,347	△ 3,004	1,343
IV 現金及び現金同等物に係る換算差額	△ 296	38	334
V 現金及び現金同等物の増減額(△は減少)	△ 6,325	△ 3,064	3,260
VI 現金及び現金同等物の期首残高	35,592	29,267	△ 6,325
VII 現金及び現金同等物の期末残高	29,267	26,202	△ 3,064

データ集

I 連結業績推移(予想)

(単位:百万円)

	2006年3月期		2007年3月期		2008年3月期		2009年3月期		2010年3月期		2011年3月期 予想			
											中間		通期	
	金額 (対前年比%)	構成比(%)	金額 (対前年比%)	構成比(%)	金額 (対前年比%)	構成比(%)	金額 (対前年比%)	構成比(%)	金額 (対前年比%)	構成比(%)	金額 (対前年比%)	構成比(%)	金額 (対前年比%)	構成比(%)
売上高	120,290 (70.4)	100.0	137,344 (14.2)	100.0	137,199 (△ 0.1)	100.0	134,263 (△ 2.1)	100.0	127,317 (△ 5.2)	100.0	61,500 (0.1)	100.0	135,000 (6.0)	100.0
ソフトウェア開発	46,265 (5.5)	38.5	47,912 (3.6)	34.9	48,525 (1.3)	35.4	49,182 (1.4)	36.6	43,376 (△ 11.8)	34.1	-	-	-	-
情報処理	29,943 (87.3)	24.9	34,485 (15.2)	25.1	36,010 (4.4)	26.2	35,702 (△ 0.9)	26.6	36,083 (1.1)	28.3	-	-	-	-
システム販売	44,081 (310.6)	36.6	54,946 (24.6)	40.0	52,662 (△ 4.2)	38.4	49,379 (△ 6.2)	36.8	47,856 (△ 3.1)	37.6	-	-	-	-
売上原価	99,057 (67.1)	82.3	106,648 (7.7)	77.7	105,606 (△ 1.0)	77.0	102,108 (△ 3.3)	76.1	98,140 (△ 3.9)	77.1	47,500	77.2	104,000 (6.0)	77.0
売上総利益	21,232 (87.9)	17.7	30,696 (44.6)	22.3	31,593 (2.9)	23.0	32,155 (1.8)	23.9	29,176 (△ 9.3)	22.9	14,000	22.8	31,000 (6.3)	23.0
販売費及び一般管理費	14,701 (132.4)	12.2	22,136 (50.6)	16.1	21,283 (△ 3.9)	15.5	23,126 (8.7)	17.2	22,752 (△ 1.6)	17.9	12,100	19.7	24,000 (5.5)	17.8
営業利益	6,531 (31.2)	5.4	8,560 (31.1)	6.2	10,309 (20.4)	7.5	9,028 (△ 12.4)	6.7	6,423 (△ 28.8)	5.0	1,900 (△ 1.4)	3.1	7,000 (9.0)	5.2
経常利益	6,716 (31.7)	5.6	8,892 (32.4)	6.5	10,548 (18.6)	7.7	9,523 (△ 9.7)	7.1	7,188 (△ 24.5)	5.6	1,900 (△ 10.3)	3.1	7,200 (0.2)	5.3
当期純利益	2,722 (△ 12.2)	2.3	4,377 (60.8)	3.2	5,415 (23.7)	3.9	3,961 (△ 26.8)	3.0	3,242 (△ 18.2)	2.5	700 (△ 11.2)	1.1	3,500 (8.0)	2.6
1人当り売上高(千円)	39,530		45,796		42,714		39,315		36,585		-		-	
1人当り経常利益(千円)	2,207		2,965		3,284		2,788		2,065		-		-	
期末従業員数(人)	3,043		2,999		3,212		3,415		3,480		-		-	

Ⅱ 連結経営指標

(単位:百万円)

	2007年3月期		2008年3月期		2009年3月期		2010年3月期		2011年3月期予想	
	金額	前期末比	金額	前期末比	金額	前期末比	金額	前期末比	金額	前期末比
純資産	91,254	96.3%	90,323	99.0%	89,946	99.6%	92,683	103.0%	-	-
総資産	116,218	92.9%	117,099	100.8%	114,210	97.5%	117,545	102.9%	-	-
発行済株式総数(自己株式数を含む)	54,291,447株		54,291,447株		54,291,447株		54,291,447株		-	
期中平均株式数	54,107,848株		52,822,252株		50,722,373株		49,953,876株		-	
1株当たり純資産	1,712 円 27銭		1,747 円05銭		1,794 円31銭		1,847 円95銭		-	
1株当たり当期純利益	80 円 91銭		102 円 52銭		78 円10銭		64 円90銭		70 円06銭	
自己資本比率	78.2%		76.6%		78.5%		78.5%		-	
自己資本当期純利益率	4.7%		6.0%		4.4%		3.6%		-	
1株当たり配当額	28 円 00銭		31 円 00銭		32 円 00銭		32 円 00銭		32 円 00銭	
1株当たり中間配当額	13 円 00銭		15 円 00銭		16 円 00銭		16 円 00銭		16 円 00銭	
株価収益率	30.7 倍		18.4 倍		14.5 倍		20.9 倍		-	
期末株価	2,480 円		1,887 円		1,134 円		1,356 円		-	
配当性向	36.6%		30.2%		41.0%		49.3%		45.7%	
連単倍率(当期純利益)	1.06		1.08		0.95		0.76		-	

Ⅲ 設備投資、減価償却、研究開発(連結)

(単位:百万円)

	実 績				予 想
	(2006/04~2007/03) 2007年3月期	(2007/04~2008/03) 2008年3月期	(2008/04~2009/03) 2009年3月期	(2009/04~2010/03) 2010年3月期	(2010/04~2011/03) 2011年3月期
設備投資(有形)	1,138	2,341	1,320	1,672	4,500
〃 (ソフトウェア他)	1,451	1,442	2,417	2,955	1,000
減価償却費(有形)	1,338	1,338	1,449	1,703	2,100
償 却 費(ソフトウェア他)	969	1,291	1,382	1,868	1,400
償 却 費 合 計	2,307	2,630	2,832	3,571	3,500
研究開発	1,386	1,251	1,230	975	1,000

Ⅳ 個別経営指標

(単位:百万円)

	2007年3月期		2008年3月期		2009年3月期		2010年3月期	
	金額	前期末比	金額	前期末比	金額	前期末比	金額	前期末比
資本金	21,152	-	21,152	-	21,152	-	21,152	-
純資産	89,791	95.6%	88,127	98.1%	89,392	101.4%	93,141	104.2%
総資産	113,361	92.5%	112,148	98.9%	111,613	99.5%	117,210	105.0%
1株当たり純資産	1,691 円 21銭		1,716 円 91銭		1,779 円 05銭		1,852 円 55銭	
1株当たり当期純利益	76 円 47銭		94 円 95銭		82 円 23銭		84 円 98銭	
自己資本比率	79.2%		78.6%		80.0%		79.3%	
自己資本当期純利益率	4.5%		5.6%		4.7%		4.7%	

V グループ会社

	議決権所有割合	主要事業内容	社員数
住商情報システム(株)			3,194 人
(連結子会社)			
Sumisho Computer Systems (USA), Inc.	100.0%	ソフトウェア開発 情報処理	80 人
SUMISHO COMPUTER SYSTEMS (EUROPE) LTD.	100.0%	ソフトウェア開発 情報処理	29 人
Curl, Incorporated	100.0%	ソフトウェア開発(Curlの研究・開発)	11 人
ヴィーイー・リナックス・システムズ・ジャパン(株)	71.6%	ソフトウェア開発(オープンソースソフトウェアコンサルティング)	25 人
SCSソリューションズ(株)	100.0%	ソフトウェア開発	48 人
SCSビジネスサポート(株)	100.0%	当社管理業務の受託及びサプライ品の販売業務等	1 人
朝日アイティソリューション(株)	100.0%	システムコンサルティング	16 人
住商情報システム(上海)有限公司	100.0%	情報処理	17 人
住商情報システム(大連)有限公司	100.0%	ソフトウェア開発	8 人
(株)アライドエンジニアリング	90.0%	コンサルティング パッケージソフトウェアの開発・販売	36 人
Sumisho Computer Systems (Asia Pacific)Pte.Ltd.	100.0%	情報処理	15 人
	連結人員合計		3,480 人
(持分法適用関連会社)			
(株)パイオニア・ソフト	34.2%	ソフトウェア開発	
イーバンクシステム(株)	20.0%	ソフトウェア開発	
(株)エイトレッド	20.0%	パッケージソフトウェアの開発・販売	
住商情報データクラフト(株)	50.0%	情報処理(ネットワークサービス)	
(株)アルゴグラフィックス	23.8%	情報処理 システム販売	

※社員数には出向者を含む。

VI 取引先企業

業 種	取 引 先 企 業		
製 造	・日本水産(株) ・トヨタ自動車(株) ・富士ゼロックス(株)	・サントリービジネスエキスパート(株) ・本田技研工業(株)	・(株)伊藤園 ・パナソニック(株)
流 通	・住友商事(株)	・松田産業(株)	・生活協同組合連合会コープネット事業連合
金 融	・大和証券(株) ・朝日生命保険相互会社	・(株)東証システムサービス ・三井住友ファイナンス&リース(株)	・住友信託銀行(株) ・あいおい損害保険(株)
通 信 ・ 運 輸	・日本電信電話(株)	・(株)ジュピターテレコム	・日本通運(株)
電 力 ・ ガ ス	・東京電力(株)	・東京ガス(株)	
サ ー ビ ス ・ 他	・ソフトバンクBB(株) ・西洋フード・コンパスグループ(株)	・(株)帝国データバンク	・(株)リクルート ・独立行政法人造幣局 ・学校法人中村産業学園九州産業大学

※ 敬称略、順不同

※ 上記企業を含める当社の2009年度取引先企業数は約4,600社です