

# 2008年3月期 決算補足資料

---

2007年4月1日～2008年3月31日

## 連結決算レビュー

I .業種別売上高	1
II .部門別(新)売上高	2
III .部門別(旧)売上高	3
IV .業種別部門別(新)売上高(業務系ソリューション)	4
V .業種別部門別(新)売上高(ERPソリューション)	5
VI .業種別部門別(新)売上高(プラットフォームソリューション)	6
VII .業種別部門別(旧)売上高(ソフトウェア開発)	7
VIII .四半期毎の売上高推移(新部門別)	8
IX .四半期毎の売上高推移(旧部門別)	9
X .受注高・受注残高(ソフトウェア開発)	10
XI .システム販売売上高	
XII .住友商事、住友グループ向け売上高	
XIII .売上高上位の動向	11
XIV .連結財務諸表	
連結損益計算書、期末人員、売上原価明細、販売費及び一般管理費明細	12
連結貸借対照表	13
連結キャッシュフロー計算書	14

## データ集

I .連結業績推移(予想)	15
II .連結経営指標	16
III .設備投資・減価償却・研究開発(連結)	
IV .グループ会社	17
V .主要取引先	18
VI .個別経営指標	19

# 連結決算レビュー

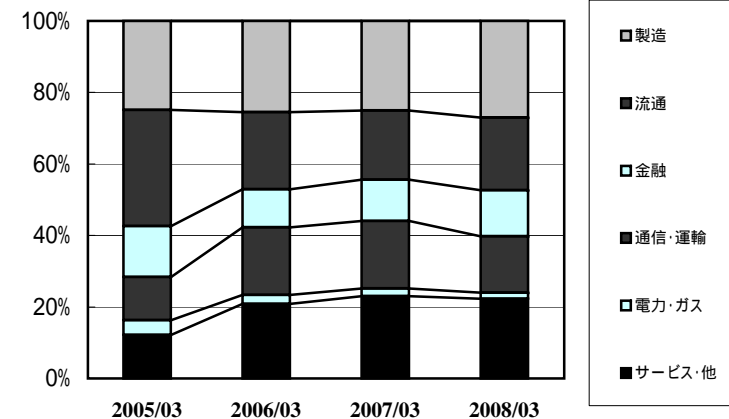
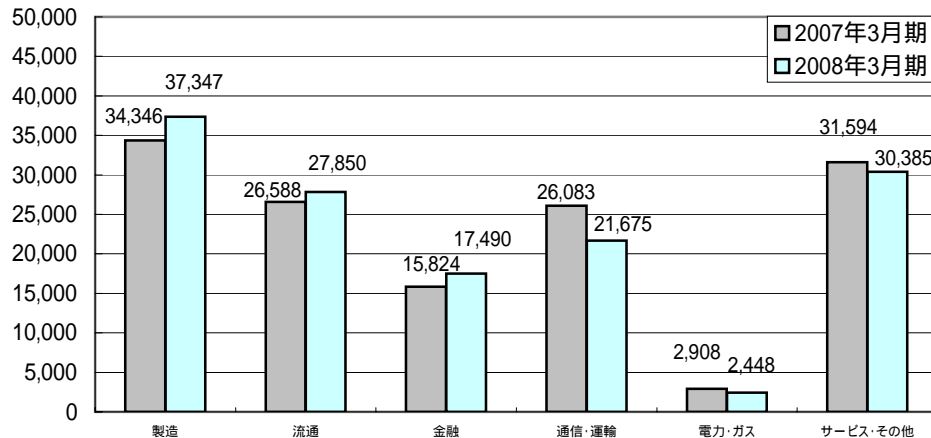
## 業種別売上高

(単位:百万円)

	2007年3月期 (2006/04 ~ 2007/03)		2008年3月期 (2007/04 ~ 2008/03)		増 減	
	金額	構成比 (%)	金額	構成比 (%)	金額	増減率 (%)
製造	34,346	25.0	37,347	27.2	3,001	8.7
流通	26,588	19.4	27,850	20.3	1,261	4.7
金融	15,824	11.5	17,490	12.7	1,666	10.5
銀行	5,189	3.8	6,186	4.5	997	19.2
証券	4,550	3.3	5,260	3.8	709	15.6
信販・リース	3,159	2.3	2,781	2.0	378	12.0
生保・損保	2,923	2.1	3,262	2.4	338	11.6
通信・運輸	26,083	19.0	21,675	15.8	4,408	16.9
電力・ガス	2,908	2.1	2,448	1.8	459	15.8
サービス・その他	31,594	23.0	30,385	22.1	1,208	3.8
合計	137,344	100.0	137,199	100.0	145	0.1

一部データの修正があり、前年度の銀行の売上金額に変更があります。

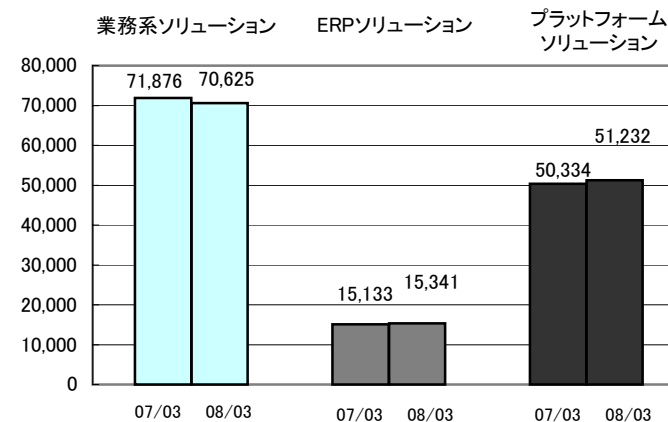
(単位:百万円)



## Ⅱ.部門別(新)売上高

(単位:百万円)

	2007年3月期 (2006/04~2007/03)		2008年3月期 (2007/04~2008/03)		増 減	
	金額	構成比(%)	金額	構成比(%)	金額	増減率(%)
業務系ソリューション	71,876	52.4	70,625	51.5	△ 1,251	△ 1.7
ERPソリューション	15,133	11.0	15,341	11.2	207	1.4
プラットフォームソリューション	50,334	36.6	51,232	37.3	898	1.8
合計	137,344	100.0	137,199	100.0	△ 145	△ 0.1



### 【業務系ソリューション】

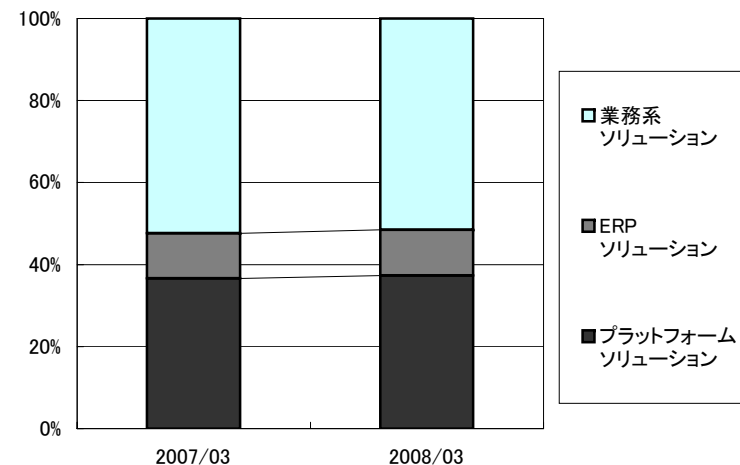
業務系ソリューションについては、製造業及び金融業向け案件が増加したものの、サービス他の減少により、前期比1.7%減の70,625百万円となりました。

### 【ERPソリューション】

ERPソリューションについては、通信業向けは減少したものの、製造業及び流通業向け案件の増加等により、前期比1.4%増の15,341百万円となりました。

### 【プラットフォームソリューション】

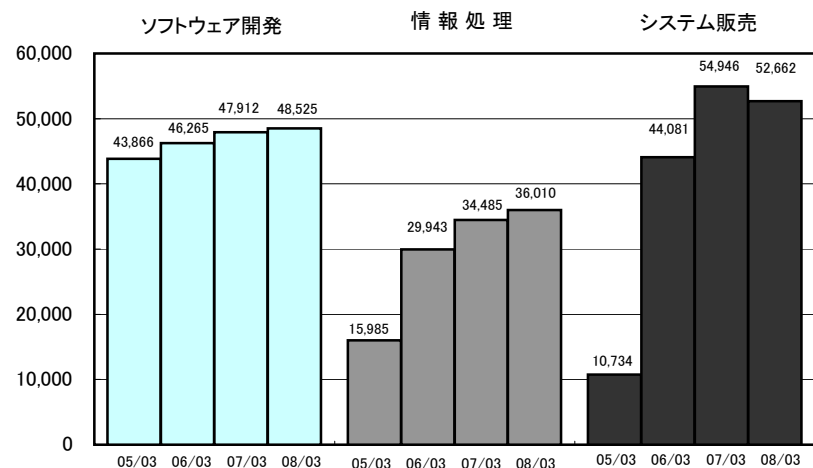
プラットフォームソリューションについては、通信業界向けハードウェア販売等が減少したものの、製造業、サービス他の増加等により、前期比1.8%増の51,232百万円となりました。



### Ⅲ.部門別(旧)売上高

(単位:百万円)

	2007年3月期 (2006/04~2007/03)		2008年3月期 (2007/04~2008/03)		増 減	
	金額	構成比(%)	金額	構成比(%)	金額	増減率(%)
ソフトウェア開発	47,912	34.9	48,525	35.4	612	1.3
情報処理	34,485	25.1	36,010	26.2	1,525	4.4
システム販売	54,946	40.0	52,662	38.4	△ 2,284	△ 4.2
合計	137,344	100.0	137,199	100.0	△ 145	△ 0.1



#### 【ソフトウェア開発】

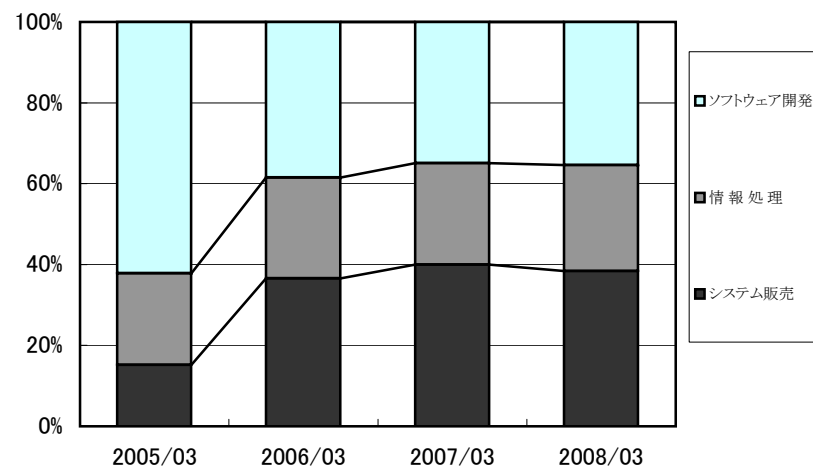
ソフトウェア開発については、通信業界及び電力業界向け売上等が減少したものの、製造業、流通業及び証券、生損保向け等が増加したことにより、前期比1.3%増の48,525百万円となりました。

#### 【情報処理】

情報処理については、通信業界向け受託業務が増加したことにより、前期比4.4%増の36,010百万円となりました。

#### 【システム販売】

システム販売については、製造業向けが増加したものの、通信業界向けハードウェア販売等が減少したことにより、前期比4.2%減の52,662百万円となりました。



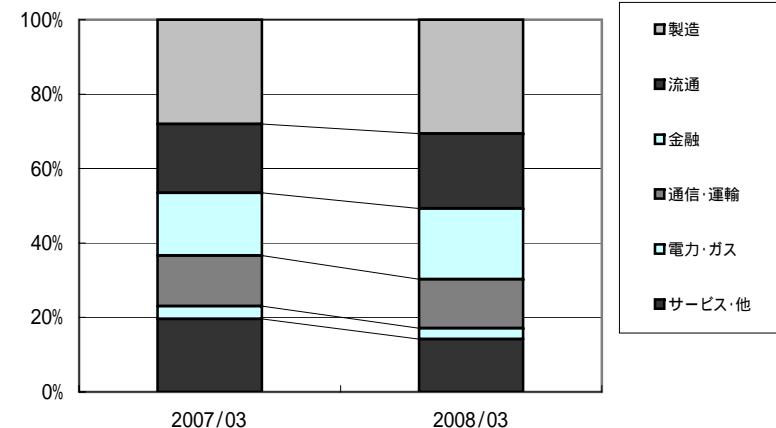
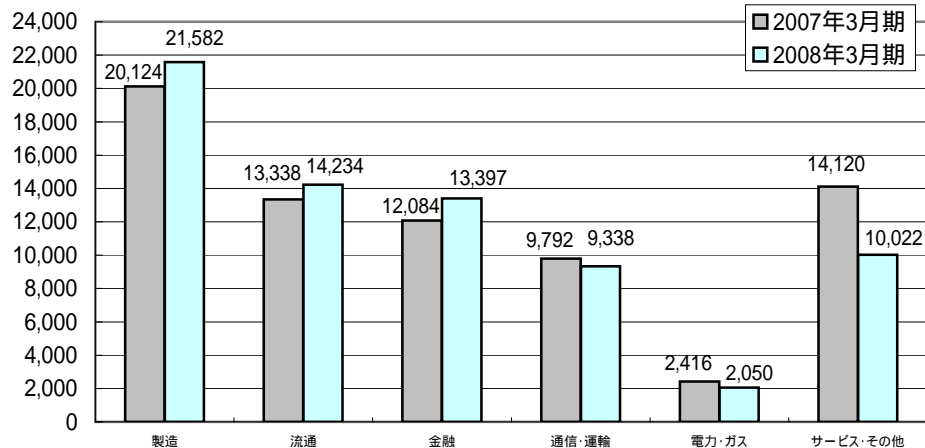
# 業種別部門別(新)売上高 (業務系ソリューション)

(単位:百万円)

	2007年3月期 (2006/04～2007/03)		2008年3月期 (2007/04～2008/03)		増減	
	金額	構成比(%)	金額	構成比(%)	金額	増減率(%)
製造	20,124	28.0	21,582	30.6	1,458	7.2
流通	13,338	18.6	14,234	20.2	895	6.7
金融	12,084	16.8	13,397	19.0	1,313	10.9
銀行	4,023	5.6	4,579	6.5	556	13.8
証券	3,586	5.0	4,281	6.1	695	19.4
信販・リース	1,743	2.4	1,454	2.1	288	16.6
生保・損保	2,730	3.8	3,080	4.4	349	12.8
通信・運輸	9,792	13.6	9,338	13.2	454	4.6
電力・ガス	2,416	3.4	2,050	2.9	365	15.1
サービス・その他	14,120	19.6	10,022	14.2	4,098	29.0
合計	71,876	100.0	70,625	100.0	1,251	1.7

一部データの修正があり、前年度の銀行の売上金額に変更があります。

(単位:百万円)



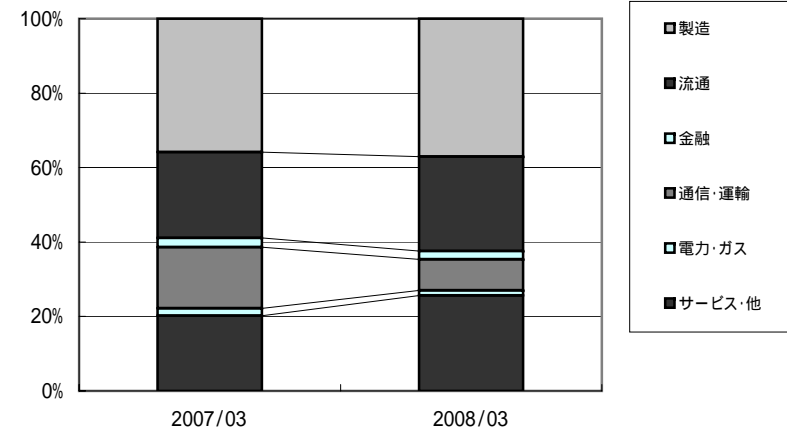
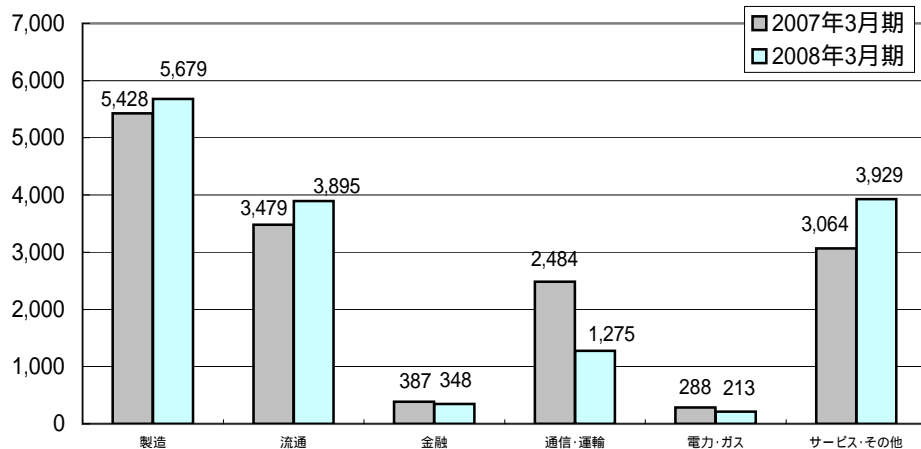
# 業種別部門別(新)売上高 (ERPソリューション)

(単位:百万円)

	2007年3月期 (2006/04 ~ 2007/03)		2008年3月期 (2007/04 ~ 2008/03)		増 減	
	金額	構成比 (%)	金額	構成比 (%)	金額	増減率 (%)
製造	5,428	35.9	5,679	37.0	250	4.6
流通	3,479	23.0	3,895	25.4	415	11.9
金融	387	2.6	348	2.3	38	9.9
銀行	85	0.6	184	1.2	99	116.5
証券	37	0.2	38	0.3	1	3.2
信販・リース	239	1.6	101	0.7	138	57.6
生保・損保	25	0.2	24	0.2	0	2.0
通信・運輸	2,484	16.4	1,275	8.3	1,209	48.7
電力・ガス	288	1.9	213	1.4	75	26.2
サービス・その他	3,064	20.2	3,929	25.6	865	28.3
合計	15,133	100.0	15,341	100.0	207	1.4

一部データの修正があり、前年度の銀行の売上金額に変更があります。

(単位:百万円)



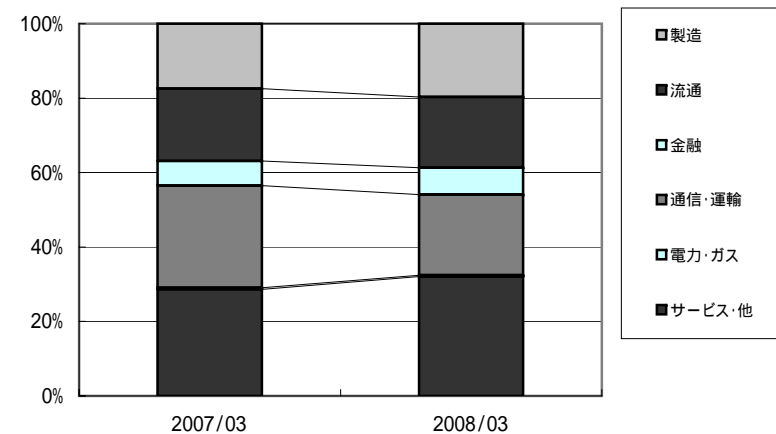
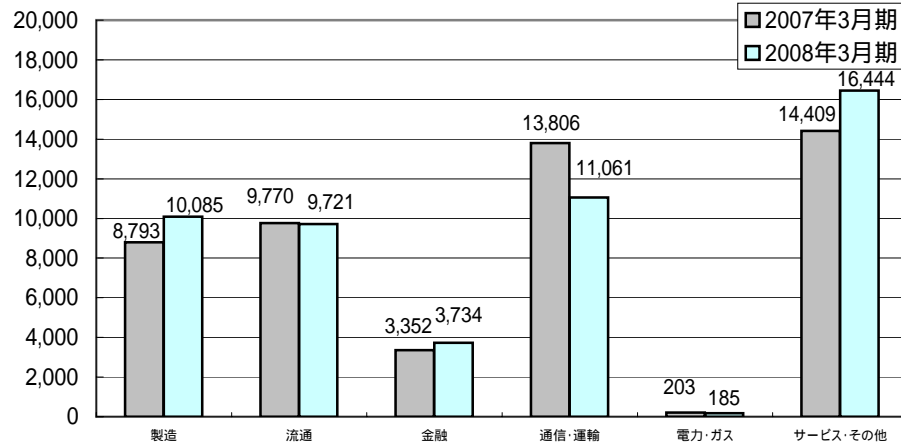
# 業種別部門別(新)売上高 (プラットフォームソリューション)

(単位:百万円)

	2007年3月期 (2006/04 ~ 2007/03)		2008年3月期 (2007/04 ~ 2008/03)		増 減	
	金額	構成比 (%)	金額	構成比 (%)	金額	増減率 (%)
製造	8,793	17.5	10,085	19.7	1,292	14.7
流通	9,770	19.4	9,721	19.0	48	0.5
金融	3,352	6.7	3,734	7.3	381	11.4
銀行	1,081	2.1	1,422	2.8	341	31.6
証券	926	1.8	940	1.8	13	1.5
信販・リース	1,176	2.3	1,214	2.4	37	3.2
生保・損保	167	0.3	156	0.3	11	6.7
通信・運輸	13,806	27.4	11,061	21.6	2,744	19.9
電力・ガス	203	0.4	185	0.4	17	8.8
サービス・その他	14,409	28.6	16,444	32.1	2,035	14.1
合計	50,334	100.0	51,232	100.0	898	1.8

一部データの修正があり、前年度の銀行の売上金額に変更があります。

(単位:百万円)





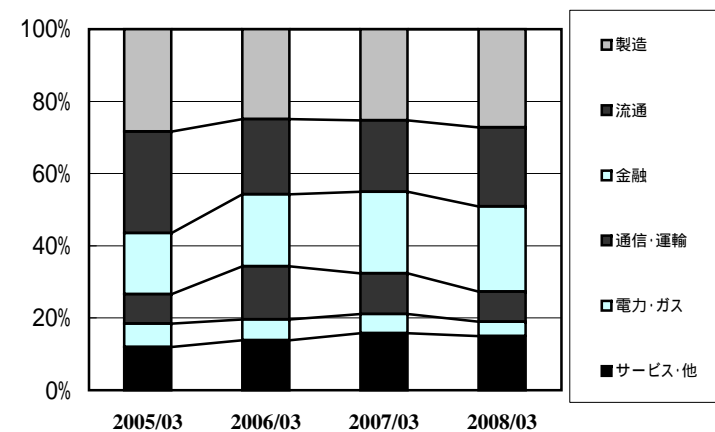
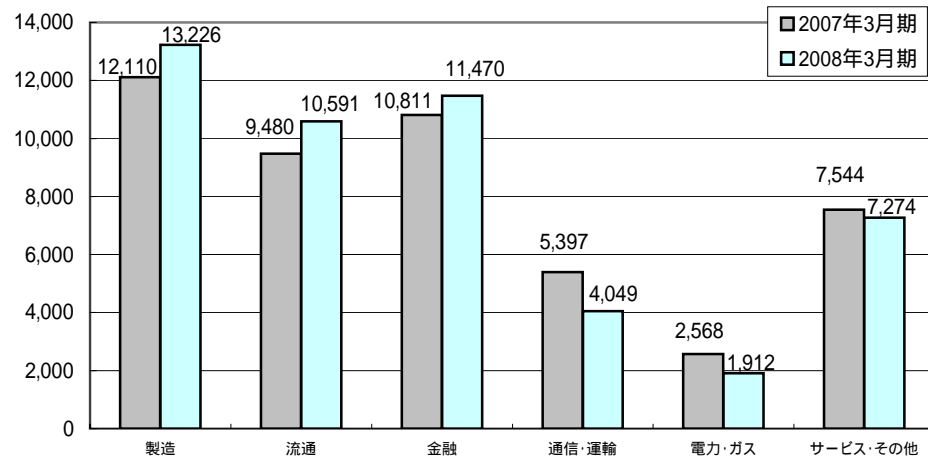
# 業種別部門別(旧)売上高(ソフトウェア開発)

(単位:百万円)

	2007年3月期 (2006/04～2007/03)		2008年3月期 (2007/04～2008/03)		増減	
	金額	構成比(%)	金額	構成比(%)	金額	増減率(%)
製造	12,110	25.3	13,226	27.3	1,115	9.2
流通	9,480	19.8	10,591	21.8	1,110	11.7
金融	10,811	22.6	11,470	23.6	659	6.1
銀行	3,387	7.1	3,550	7.3	163	4.8
証券	3,546	7.4	4,197	8.6	650	18.3
信販・リース	1,187	2.5	690	1.4	496	41.8
生保・損保	2,689	5.6	3,031	6.2	342	12.7
通信・運輸	5,397	11.3	4,049	8.3	1,347	25.0
電力・ガス	2,568	5.4	1,912	3.9	655	25.5
サービス・その他	7,544	15.7	7,274	15.0	269	3.6
合計	47,912	100.0	48,525	100.0	612	1.3

一部データの修正があり、前年度の銀行の売上金額に変更があります。

(単位:百万円)



## Ⅷ. 四半期毎の売上高推移(新部門別)

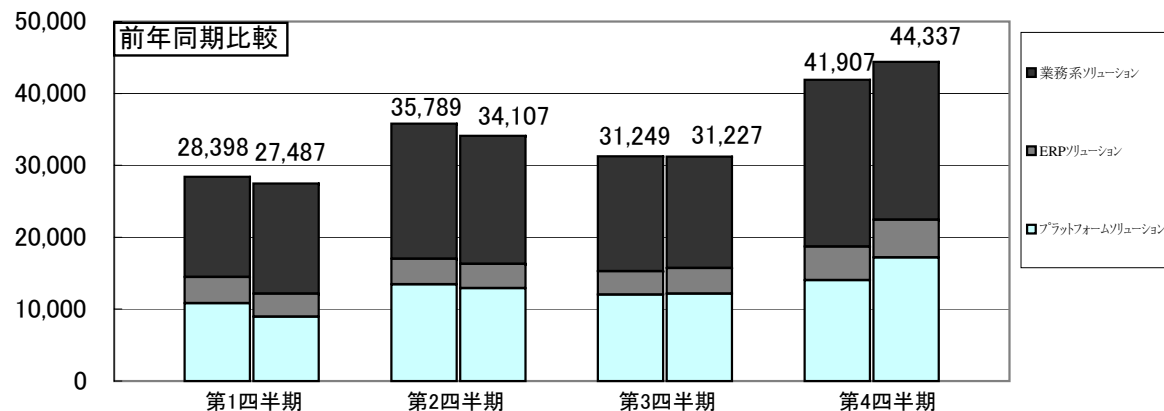
(単位:百万円)

		第1四半期		第2四半期		第3四半期		第4四半期		年間合計	
		金額	%	金額	%	金額	%	金額	%	金額	%
2008年 3月期	売上高	27,487	(20.0) △ 3.2	34,107	(24.9) △ 4.7	31,227	(22.8) △ 0.1	44,377	(32.3) 5.9	137,199	(100.0) △ 0.1
	業務系ソリューション	15,351	(21.7) 10.4	17,824	(25.2) △ 5.1	15,496	(21.9) △ 2.9	21,952	(31.1) △ 5.5	70,625	(100.0) △ 1.7
	ERPソリューション	3,168	(20.7) △ 13.6	3,365	(21.9) △ 4.9	3,589	(23.4) 9.6	5,218	(34.0) 12.1	15,341	(100.0) 1.4
	プラットフォームソリューション	8,966	(17.5) △ 17.2	12,917	(25.2) △ 4.1	12,141	(23.7) 1.1	17,207	(33.6) 22.6	51,232	(100.0) 1.8
2007年 3月期	売上高	28,398	(20.7) -	35,789	(26.1) -	31,249	(22.8) -	41,907	(30.5) -	137,344	(100.0) -
	業務系ソリューション	13,906	(19.3) -	18,782	(26.1) -	15,967	(22.2) -	23,219	(32.3) -	71,876	(100.0) -
	ERPソリューション	3,666	(24.2) -	3,539	(23.4) -	3,274	(21.6) -	4,653	(30.7) -	15,133	(100.0) -
	プラットフォームソリューション	10,825	(21.5) -	13,466	(26.8) -	12,007	(23.9) -	14,034	(27.9) -	50,334	(100.0) -

%欄は対前年同期比増減率。( )は年間合計に占める割合。

## 四半期毎の売上高推移(新部門別)

(単位:百万円)



## Ⅸ. 四半期毎の売上高推移(旧部門別)

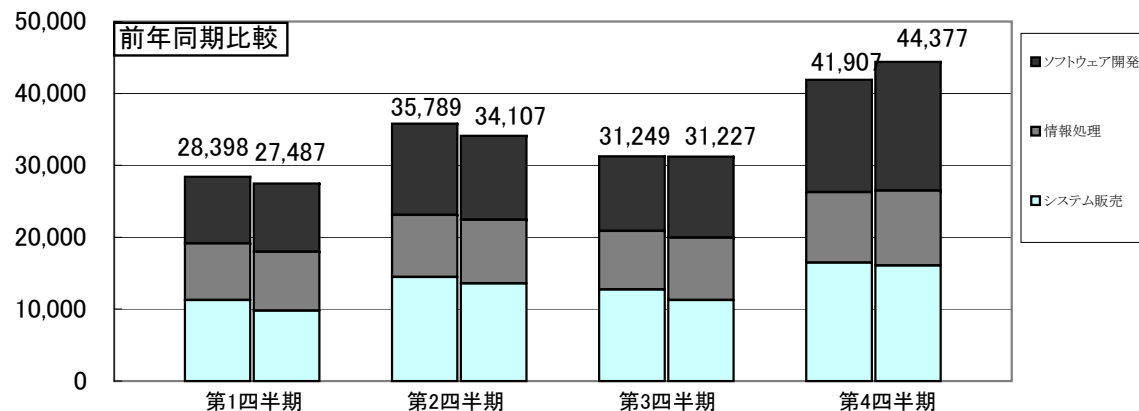
(単位:百万円)

		第1四半期		第2四半期		第3四半期		第4四半期		年間合計	
		金額	%	金額	%	金額	%	金額	%	金額	%
2008年 3月期	売上高	27,487	(20.0) △3.2	34,107	(24.9) △ 4.7	31,227	(22.8) △ 0.1	44,377	(32.3) 5.9	137,199	(100.0) △ 0.1
	ソフトウェア開発	9,493	(19.6) 2.7	11,660	(24.0) △ 7.9	11,286	(23.3) 8.9	16,085	(33.1) 2.8	48,525	(100.0) 1.3
	情報処理	8,195	(22.8) 3.9	8,848	(24.6) 2.0	8,677	(24.1) 6.7	10,289	(28.6) 5.1	36,010	(100.0) 4.4
	システム販売	9,798	(18.6) △13.0	13,597	(25.8) △ 5.9	11,263	(21.4) △ 11.7	18,002	(34.2) 9.3	52,662	(100.0) △ 4.2
2007年 3月期	売上高	28,398	(20.7) 79.8	35,789	(26.1) 14.9	31,249	(22.8) 7.5	41,907	(30.5) △ 5.3	137,344	(100.0) 14.2
	ソフトウェア開発	9,241	(19.3) 10.6	12,666	(26.4) △1.1	10,363	(21.6) △0.6	15,641	(32.6) 6.5	47,912	(100.0) 3.6
	情報処理	7,890	(22.9) 82.1	8,674	(25.2) 15.4	8,130	(23.6) 3.7	9,790	(28.4) △ 4.6	34,485	(100.0) 15.2
	システム販売	11,266	(20.5) 262.1	14,449	(26.3) 33.6	12,755	(23.2) 17.9	16,475	(30.0) △ 14.8	54,946	(100.0) 24.6

%欄は対前年同期比増減率。( )は年間合計に占める割合。

## 四半期毎の売上高推移(旧部門別)

(単位:百万円)



## X .受注高・受注残高(ソフトウェア開発)

(単位:百万円)

		第1四半期	第2四半期	第3四半期	第4四半期
2008年3月期	受注高	14,747	10,463	10,544	11,706
	受注残高	12,283	11,085	10,343	5,964
2007年3月期	受注高	14,771	11,230	11,224	12,098
	受注残高	11,147	9,711	10,572	7,029

## XI .システム販売売上高

(単位:百万円)

	2007年3月期 (2006/04~2007/03)		2008年3月期 (2007/04~2008/03)		増 減	
	金額	構成比(%)	金額	構成比(%)	金額	増減率(%)
ハード販売	36,681	66.8	35,532	67.5	△ 1,149	△ 3.1
パッケージ販売	18,265	33.2	17,130	32.5	△ 1,134	△ 6.2
合計	54,946	100.0	52,662	100.0	△ 2,284	△ 4.2

## XII .住友商事、住友グループ向け売上

(単位:百万円)

	2007年3月期 (2006/04~2007/03)		2008年3月期 (2007/04~2008/03)		増 減	
	金額	構成比(%)	金額	構成比(%)	金額	増減率(%)
住友商事	14,570	10.6%	13,340	9.7	△ 1,229	△ 8.4
住友グループ*	45,371	33.0%	42,130	30.7	△ 3,240	△ 7.1

\*住友グループには住友商事グループを含む

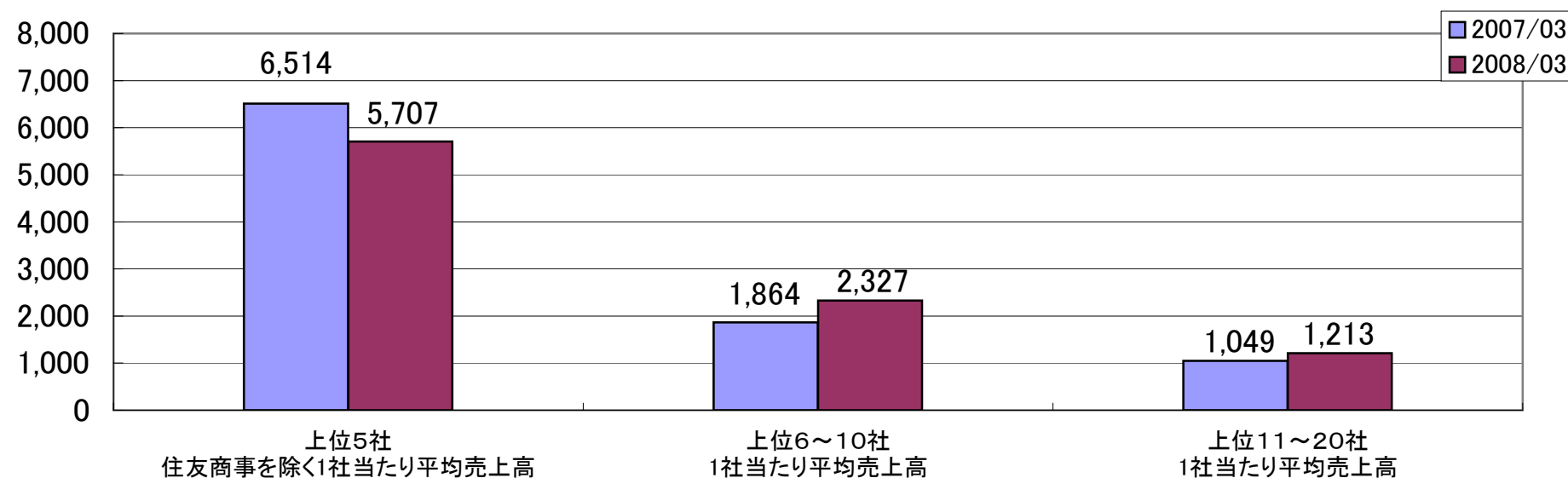
### XIII .売上高上位の動向

(単位:百万円)

	売上高	上位5社				上位10社				上位20社			
		上位5社 売上高占有率	住友商事向け	住友商事を除く 1社当り 平均売上高	前年比	上位10社 売上高占有率	6~10位 売上高占有率	6~10位 1社当り 平均売上高	前年比	上位20社 売上高占有率	11~20位 売上高占有率	11~20位 1社当り 平均売上高	前年比
2008/03月期	137,199	26.4%	9.7%	5,707	△ 12.4	34.8%	8.4%	2,327	24.8	43.7%	8.8%	1,213	15.6
2007/03月期	137,344	29.6%	10.6%	6,514	/	36.4%	6.8%	1,864	/	44.0%	7.6%	1,049	/

<連結> 一社当たりの平均売上高

(単位:百万円)



**XIV . 連結財務諸表**  
**連結損益計算書**

(単位:百万円)

期 別 科 目	前連結会計年度		当連結会計年度		増 減	
	自 平成18年4月1日 至 平成19年3月31日		自 平成19年4月1日 至 平成20年3月31日		増 減	
	金額	百分比	金額	百分比	金額	増減率
<b>I. 売上高</b>	<b>137,344</b>	<b>100.0</b>	<b>137,199</b>	<b>100.0</b>	<b>△ 145</b>	<b>△0.1</b>
1. ソフトウェア開発	47,912		48,525		612	1.3
2. 情報処理	34,485		36,010		1,525	4.4
3. システム販売	54,946		52,662		△ 2,284	△4.2
<b>II. 売上原価</b>	<b>106,648</b>	<b>77.7</b>	<b>105,606</b>	<b>77.0</b>	<b>△ 1,042</b>	<b>△1.0</b>
<b>売上総利益</b>	<b>30,696</b>	<b>22.3</b>	<b>31,593</b>	<b>23.0</b>	<b>896</b>	<b>2.9</b>
<b>III. 販売費及び一般管理費</b>	<b>22,136</b>	<b>16.1</b>	<b>21,283</b>	<b>15.5</b>	<b>△ 852</b>	<b>△3.9</b>
<b>営業利益</b>	<b>8,560</b>	<b>6.2</b>	<b>10,309</b>	<b>7.5</b>	<b>1,749</b>	<b>20.4</b>
<b>IV. 営業外収益</b>	<b>393</b>	<b>0.3</b>	<b>515</b>	<b>0.4</b>	<b>122</b>	<b>31.0</b>
1. 受取利息	159		306		146	
2. 受取配当金	24		33		8	
3. 持分法による投資利益	31		-		△ 31	
4. その他	177		175		△ 1	
<b>V. 営業外費用</b>	<b>61</b>	<b>0.0</b>	<b>276</b>	<b>0.2</b>	<b>215</b>	<b>352.0</b>
1. 支払利息	1		6		4	
2. 投資事業組合損失	20		11		△ 8	
3. 持分法による投資損失	-		147		147	
4. 損害賠償	-		89		89	
5. その他	38		21		△ 17	
<b>経常利益</b>	<b>8,892</b>	<b>6.5</b>	<b>10,548</b>	<b>7.7</b>	<b>1,656</b>	<b>18.6</b>
<b>VI. 特別利益</b>	<b>71</b>	<b>0.1</b>	<b>528</b>	<b>0.4</b>	<b>457</b>	<b>635.5</b>
1. 固定資産売却益	7		17		9	
2. 投資有価証券売却益	32		80		48	
3. 受入和解金	30		-		△ 30	
4. 事業譲渡	-		430		430	
5. その他	2		-		△ 2	
<b>VII. 特別損失</b>	<b>1,016</b>	<b>0.7</b>	<b>1,024</b>	<b>0.7</b>	<b>7</b>	<b>0.7</b>
1. 固定資産除却損	749		194		△ 555	
2. 固定資産売却損	2		0		△ 2	
3. ソフトウェア一時償却額	-		214		214	
4. 投資有価証券評価損	100		597		496	
5. 投資有価証券売却損	-		5		5	
6. 保守契約清算損失	121		-		△ 121	
7. 会員権	-		12		12	
8. その他	41		-		△ 41	
<b>税金等調整前当期純利益</b>	<b>7,947</b>	<b>5.8</b>	<b>10,053</b>	<b>7.3</b>	<b>2,105</b>	<b>26.5</b>
法人税、住民税及び事業税	3,117	2.3	4,205	3.1	1,087	
法人税等調整額	359	0.3	341	0.2	△ 17	
少数株主利益	92	0.1	90	0.1	△ 1	
<b>当期純利益</b>	<b>4,377</b>	<b>3.2</b>	<b>5,415</b>	<b>3.9</b>	<b>1,037</b>	<b>23.7</b>

売上原価明細

	前連結会計年度		当連結会計年度		増 減	
	金額	百分比	金額	百分比	金額	増減率
期末人員(名)	2,999		3,212		213	
人件費:委託費比率	30:70		31:69		↓当期製造費用を100%とした比率	
人件費	15,953	25.2	16,576	26.5	622	4
委託費	36,826	58.1	36,197	57.8	△ 628	△2
経費	10,577	16.7	9,845	15.7	△ 731	△7
設備賃借料・営繕費	1,781	2.8	1,754	2.8	△ 26	△2
減価償却費	924	1.5	967	1.5	43	5
資材費	2,902	4.6	2,411	3.9	△ 490	△17
通信費	1,195	1.9	1,106	1.8	△ 89	△7
電算機及び関連費	2,396	3.8	2,180	3.5	△ 215	△9
その他	1,377	2.2	1,425	2.3	48	4
当期製造費用	63,356	100.0	62,619	100.0	△ 737	△1
他勘定振替高	△ 1,132		△ 1,007		124	11
仕掛品増(-)減(+)	296		485		189	△64
製品売上原価(1)	62,521	(75.9)	62,098	(76.5)	△ 423	△1
商品売上原価(2)	44,127	(80.3)	43,508	(82.6)	△ 618	△1
売上原価合計(1)+(2)	106,648	(77.7)	105,606	(77.0)	△ 1,042	△1

販売費及び一般管理費明細  
システム販売に対する比率  
ソフト情報売上に対する比率 (単位:百万円)

	金額	百分比	金額	百分比	金額	増減率
人件費	12,341	9.0	11,921	8.7	△ 420	△ 3.4
経費	9,794	7.1	9,362	6.8	△ 432	△ 4.4
設備賃借料・営繕費	1,669	1.2	1,557	1.1	△ 112	△ 6.7
減価償却費	609	0.4	638	0.5	29	4.9
電算機及び関連費	454	0.3	444	0.3	△ 9	△ 2.2
教育訓練費	315	0.2	366	0.3	51	16.2
租税課金	539	0.4	601	0.4	62	11.5
連結調整勘定償却	115	0.1	157	0.1	41	35.6
その他	6,090	4.4	5,596	4.1	△ 494	△ 8.1
販売費及び一般管理費計	22,136	16.1	21,283	15.5	△ 852	△ 3.9

### 連結貸借対照表

(単位:百万円)

期別 科目	前連結会計年度 (平成19年3月31日)		当連結会計年度 (平成20年3月31日)		増減 金額
	金額	構成比	金額	構成比	
	%		%		
【資産の部】					
流動資産					
1. 現金及び預金	3,542		4,742		1,200
2. 受取手形及び売掛金	29,195		24,215		4,980
3. 有価証券	700		1,011		310
4. たな卸資産	4,701		4,283		417
5. 繰延税金資産	1,946		1,897		49
6. 預け金	27,870		30,850		2,980
7. その他	3,499		3,654		155
貸倒引当金	12		38		26
流動資産合計	71,443	61.5	70,614	60.3	828
固定資産					
1. 有形固定資産					
(1) 建物及び構築物	11,585		12,645		1,059
(2) 器具及び備品	2,566		2,545		21
(3) 土地	14,667		14,782		115
有形固定資産合計	28,819	24.8	29,973	25.6	1,153
2. 無形固定資産					
(1) のれん	-		1,659		1,659
(2) その他	2,935		3,649		714
無形固定資産合計	2,935	2.5	5,309	4.5	2,374
3. 投資その他の資産					
(1) 投資有価証券	10,136		6,157		3,978
(2) 長期前払費用	924		2,169		1,244
(3) 貸借保証金	1,738		1,818		79
(4) 繰延税金資産	47		847		800
(5) その他	266		376		109
貸倒引当金	92		166		74
投資その他の資産合計	13,020	11.2	11,201	9.6	1,818
固定資産合計	44,775	38.5	46,484	39.7	1,709
資産合計	116,218	100.0	117,099	100.0	881

(単位:百万円)

期別 科目	前連結会計年度 (平成19年3月31日)		当連結会計年度 (平成20年3月31日)		増減 金額
	金額	構成比	金額	構成比	
	%		%		
【負債の部】					
流動負債					
1. 支払手形及び買掛金	12,644		11,541		1,102
2. 短期借入金	-		415		415
3. 未払法人税等	2,410		3,197		787
4. 賞与引当金	1,601		1,765		163
5. 役員賞与引当金	94		86		7
6. その他	7,548		8,409		861
流動負債合計	24,299	20.9	25,416	21.7	1,117
固定負債					
1. 社債	-		750		750
2. 長期借入金	-		92		92
3. 繰延税金負債	135		9		126
4. 退職給付引当金	215		223		7
5. 役員退職慰労引当金	173		127		45
6. 貸借保証金	99		99		-
7. その他	39		57		17
固定負債合計	664	0.6	1,359	1.2	694
負債合計	24,964	21.5	26,776	22.9	1,812
【純資産の部】					
株主資本					
1. 資本金	21,152	18.2	21,152	18.1	-
2. 資本剰余金	31,299	26.9	31,299	26.7	-
3. 利益剰余金	40,395	34.8	44,218	37.8	3,822
4. 自己株式	3,183	2.7	6,575	5.6	3,391
株主資本合計	89,665	77.2	90,096	76.9	430
評価・換算差額等					
1. その他有価証券評価差額金	1,284	1.1	404	0.3	1,688
2. 繰延ハッシュ損益	1	0.0	8	0.0	10
3. 為替換算調整勘定	42	0.0	42	0.0	0
評価・換算差額等合計	1,243	1.1	455	0.4	1,699
新株予約権	-	-	33	0.0	33
少数株主持分	344	0.3	649	0.6	304
純資産合計	91,254	78.5	90,323	77.1	931
負債及び純資産合計	116,218	100.0	117,099	100.0	881

連結キャッシュ・フロー計算書

(単位：百万円)

	前連結会計年度 (自 平成18年4月 1日 至 平成19年3月31日)	当連結会計年度 (自 平成19年4月 1日 至 平成20年3月31日)	増 減
	金 額	金 額	金 額
<b>I 営業活動によるキャッシュ・フロー</b>			
税金等調整前当期純利益	7,947	10,053	2,105
減価償却費	2,307	2,415	108
のれん償却額	115	157	41
貸倒引当金の増減額(減少：△)	△ 139	△ 0	139
退職給付引当金の増減額(減少：△)	△ 244	△ 7	237
前払年金費用の増減額(増加：△)	△ 531	△ 406	124
固定資産除却損	749	194	△ 555
固定資産売却損	2	0	△ 2
ソフトウェア一時償却額	—	214	214
投資有価証券評価損	100	597	496
投資有価証券売却損	—	5	5
投資有価証券売却益	△ 32	△ 80	△ 48
事業譲渡益	—	△ 430	△ 430
持分法による投資損失	—	147	147
株式報酬費用	—	33	33
受取利息及び受取配当金	△ 184	△ 340	△ 155
損害賠償金	—	89	89
売上債権の増減額(増加：△)	702	5,299	4,597
たな卸資産の増減額(増加：△)	1,059	441	△ 618
仕入債務の増減額(減少：△)	△ 2,188	△ 1,177	1,010
取締役賞与の支払額	△ 22	△ 93	△ 71
その他	△ 1,066	△ 1,578	△ 511
小 計	8,578	15,533	6,955
利息及び配当金の受取額	190	349	158
利息の支払額	△ 1	△ 6	△ 4
損害賠償金の支払額	—	△ 58	△ 58
法人税等の支払額	△ 2,777	△ 3,409	△ 631
営業活動によるキャッシュ・フロー	5,989	12,409	6,419
<b>II 投資活動によるキャッシュ・フロー</b>			
有価証券の売却・償還による収入	1,900	700	△ 1,200
有形固定資産の取得による支出	△ 1,138	△ 1,050	88
有形固定資産の売却による収入	7	18	11
無形固定資産の取得による支出	△ 1,261	△ 1,442	△ 181
投資有価証券の取得による支出	△ 697	△ 1,587	△ 889
投資有価証券の売却・償還による収入	77	197	119
連結範囲の変更を伴う子会社株式の取得による支出	△ 156	△ 605	△ 449
連結範囲の変更を伴う子会社株式の取得による収入	—	197	197
事業譲渡による収入	—	498	498
その他	△ 363	42	△ 406
投資活動によるキャッシュ・フロー	△ 1,632	△ 3,031	△ 1,399
<b>III 財務活動によるキャッシュ・フロー</b>			
短期借入金の返済による支出	—	△ 195	△ 195
長期借入金の返済による支出	△ 38	—	38
社債の償還による支出	—	△ 45	△ 45
自己株式の取得による支出	△ 2,988	△ 3,392	△ 404
自己株式の売却による収入	0	0	△ 0
配当金の支払額	△ 1,410	△ 1,592	△ 182
少数株主への配当金の支払額	△ 101	△ 3	△ 97
財務活動によるキャッシュ・フロー	△ 4,538	△ 5,228	△ 690
<b>IV 現金及び現金同等物に係る換算差額</b>	34	31	△ 3
<b>V 現金及び現金同等物の増減額(減少：△)</b>	△ 146	4,180	4,326
<b>VI 現金及び現金同等物の期首残高</b>	31,558	31,412	△ 146
<b>VII 現金及び現金同等物の期末残高</b>	31,412	35,592	4,180



# データ集

## I. 連結業績推移(予想)

(単位:百万円)

	2004年3月期		2005年3月期		2006年3月期		2007年3月期		2008年3月期		2009年3月期 予想			
											中間		通期	
	金額 (対前年比%)	構成比(%)	金額 (対前年比%)	構成比(%)	金額 (対前年比%)	構成比(%)	金額 (対前年比%)	構成比(%)	金額 (対前年比%)	構成比(%)	金額 (対前年比%)	構成比(%)	金額 (対前年比%)	構成比(%)
売上高	76,675 (3.4)	100.0	70,586 (△ 7.9)	100.0	120,290 (70.4)	100.0	137,344 (14.2)	100.0	137,199 (△ 0.1)	100.0	65,000	100.0	143,000	100.0
ソフトウェア開発	48,151 (0.8)	62.8	43,866 (△ 8.9)	62.1	46,265 (5.5)	38.5	47,912 (3.6)	34.9	48,525 (1.3)	35.4	-	-	-	-
情報処理	14,689 (1.4)	19.2	15,985 (8.8)	22.6	29,943 (87.3)	24.9	34,485 (15.2)	25.1	36,010 (4.4)	26.2	-	-	-	-
システム販売	13,834 (16.6)	18.0	10,734 (△ 22.4)	15.2	44,081 (310.6)	36.6	54,946 (24.6)	40.0	52,662 (△ 4.2)	38.4	-	-	-	-
売上原価	63,674 (7.5)	83.0	59,283 (△ 6.9)	84.0	99,057 (67.1)	82.3	106,648 (7.7)	77.7	105,606 (△ 1.0)	77.0	50,700	78.0	109,800	76.8
売上総利益	13,001 (△ 12.6)	17.0	11,303 (△ 13.1)	16.0	21,232 (87.9)	17.7	30,696 (44.6)	22.3	31,593 (2.9)	23.0	14,300	22.0	33,200	23.2
販売費及び一般管理費	5,991 (13.8)	7.8	6,325 (5.6)	9.0	14,701 (132.4)	12.2	22,136 (50.6)	16.1	21,283 (△ 3.9)	15.5	11,100	17.1	22,700	15.9
営業利益	7,009 (△ 27.1)	9.1	4,978 (△ 29.0)	7.1	6,531 (31.2)	5.4	8,560 (31.1)	6.2	10,309 (20.4)	7.5	3,200	4.9	10,500	7.3
経常利益	7,122 (△ 26.6)	9.3	5,098 (△ 28.4)	7.2	6,716 (31.7)	5.6	8,892 (32.4)	6.5	10,548 (18.6)	7.7	3,400	5.2	10,800	7.6
当期純利益	3,978 (△ 20.5)	5.2	3,100 (△ 22.1)	4.4	2,722 (△ 12.2)	2.3	4,377 (60.8)	3.2	5,415 (23.7)	3.9	1,700	2.6	5,800	4.1
1人当り売上高(千円)	36,792		32,922		39,530		45,796		42,714		-		-	
1人当り経常利益(千円)	3,417		2,378		2,207		2,965		3,284		-		-	
期末従業員数(人)	2,084		2,179 ※		3,043		2,999		3,212		-		-	

※VA Linux Systems Japan(35人)を2005年3月末で連結子会社化した為、一人当りの売上高・経常利益の計算に用いる連結人員は2,144人。

## ・連結経営指標

(単位:百万円)

	2005年3月期		2006年3月期		2007年3月期		2008年3月期		2009年3月期予想	
	金額	前期末比	金額	前期末比	金額	前期末比	金額	前期末比	金額	前期末比
純資産	68,965	102.9%	94,763	137.4%	91,254	96.3%	90,323	99.0%	-	-
総資産	80,496	100.0%	125,064	155.4%	116,218	92.9%	117,099	100.8%	-	-
1株当り純資産	1,582 円 54銭		1,746 円 78銭		1,712 円 27銭		1,747 円05銭		-	
1株当り当期純利益	70 円 93銭		53 円 29銭		80 円 91銭		102 円 52銭		113 円04銭	
自己資本比率	85.7%		75.8%		78.2%		76.6%		-	
自己資本当期純利益率	4.6%		3.3%		4.7%		6.0%		-	
株価収益率	29.9 倍		43.7 倍		30.7 倍		18.4 倍		-	
期末株価	2,120 円		2,330 円		2,480 円		1,887 円		-	
連単倍率(当期純利益)	0.98		1.06		1.06		1.08			

2006年3月期までは、資本合計を記載

## ・設備投資、減価償却、研究開発(連結)

(単位:百万円)

	実 績				予 想
	(2004/04 ~ 2005/03) 2005年3月期	(2005/04 ~ 2006/03) 2006年3月期	(2006/04 ~ 2007/03) 2007年3月期	(2007/04 ~ 2008/03) 2008年3月期	(2008/04 ~ 2009/03) 2009年3月期
設備投資(有形)	251	1,220	1,138	2,341	1,200
〃 (ソフトウェア他)	2,465	1,943	1,451	1,442	1,400
減価償却費(有形)	827	1,260	1,338	1,338	1,400
償却費(ソフトウェア他)	505	2,579	969	1,291	1,300
償却費合計	1,333	3,840	2,307	2,630	2,700
研究開発	1,112	1,816	1,386	1,251	2,000

SSE合併による帳簿価格増加分は除く

## グループ会社

	出資比率	主要事業内容	社員数
住商情報システム(株)			2,579 人
(連結子会社)			
Sumisho Computer Systems (USA), Inc.	100.0%	ソフトウェア開発 情報処理	73 人
SUMISHO COMPUTER SYSTEMS (EUROPE) LTD.	100.0%	ソフトウェア開発 情報処理	37 人
イー・コマース・テクノロジー(株)	50.0%	ソフトウェア開発	16 人
(株)ピリングソフト	100.0%	情報処理(ネットワークサービス)	31 人
Curl, Incorporated	100.0%	ソフトウェア開発(Curlの研究・開発)	27 人
ウィーイー・リナックス・システムズ・ジャパン(株)	57.1%	ソフトウェア開発(オープンソースソフトウェアコンサルティング)	28 人
SCSソリューションズ(株)	100.0%	ソフトウェア開発	241 人
SCSビジネスサポート(株)	100.0%	当社管理業務の受託及びサプライ品の販売業務等	13 人
朝日アイティソリューション(株)	100.0%	システムコンサルティング	15 人
住商情報システム(上海)有限公司	100.0%	情報処理	7 人
住商情報システム(大連)有限公司	100.0%	ソフトウェア開発	6 人
(株)アライドエンジニアリング	90.0%	コンサルティング パッケージソフトウェアの開発・販売	39 人
Sumisho Computer Systems (Asia Pacific)Pte.Ltd.	100.0%	情報処理	4 人
エンプレックス(株)	57.6%	パッケージソフトウェアの開発・販売	96 人
	連結人員合計		3,212 人
(持分法適用関連会社)			
(株)パイオニア・ソフト	34.2%	ソフトウェア開発	
(株)コンポーネントスクエア	30.8%	ソフトウェア開発 システム販売 コンサルティング	
(株)ヒューリンクス	20.0%	ソフトウェア開発 システム販売	
イーバンクシステム(株)	20.0%	ソフトウェア開発	
(株)エイトレッド	20.0%	パッケージソフトウェアの開発・販売	
住商情報データクラフト(株)	50.0%	情報処理(ネットワークサービス)	

\* 社員数には出向者を含む。

## V.主要取引先

業 種	主 要 取 引 先			
製 造	<ul style="list-style-type: none"> <li>・日本水産</li> <li>・武田薬品工業</li> <li>・スタンレー電気</li> <li>・シャープ</li> <li>・日本製紙</li> </ul>	<ul style="list-style-type: none"> <li>・サントリー</li> <li>・トヨタグループ</li> <li>・IBMグループ</li> <li>・東芝</li> <li>・竹中工務店</li> </ul>	<ul style="list-style-type: none"> <li>・アサヒビール</li> <li>・マツダグループ</li> <li>・ソニーグループ</li> <li>・富士ゼロックス</li> </ul>	<ul style="list-style-type: none"> <li>・味の素</li> <li>・本田技研工業</li> <li>・松下電器産業</li> <li>・ノーリツ</li> </ul>
流 通	<ul style="list-style-type: none"> <li>・住友商事</li> <li>・ちばコープ</li> </ul>	<ul style="list-style-type: none"> <li>・住商オットー</li> <li>・ポータルサービスセンター</li> </ul>	<ul style="list-style-type: none"> <li>・三井住商建材</li> </ul>	<ul style="list-style-type: none"> <li>・松田産業</li> </ul>
金 融	<ul style="list-style-type: none"> <li>・大和証券グループ</li> <li>・あいおい生保・損保</li> <li>・九州リースサービス</li> </ul>	<ul style="list-style-type: none"> <li>・日興証券グループ</li> <li>・朝日生命</li> <li>・共同リース</li> </ul>	<ul style="list-style-type: none"> <li>・東証システムサービス</li> <li>・三井住友ファイナンス&amp;リース</li> </ul>	<ul style="list-style-type: none"> <li>・住友信託グループ</li> <li>・ジーイーキャピタルリーシング</li> </ul>
通 信 ・ 運 輸	<ul style="list-style-type: none"> <li>・NTTグループ</li> <li>・日本通運</li> </ul>	<ul style="list-style-type: none"> <li>・ジュピターテレコム</li> <li>・アットネットホーム</li> </ul>	<ul style="list-style-type: none"> <li>・日本テレコム</li> </ul>	<ul style="list-style-type: none"> <li>・J A L</li> </ul>
電 力 ・ ガ ス	<ul style="list-style-type: none"> <li>・東京電力</li> </ul>	<ul style="list-style-type: none"> <li>・東京ガス</li> </ul>	<ul style="list-style-type: none"> <li>・関西電力</li> </ul>	<ul style="list-style-type: none"> <li>・四国電力</li> </ul>
サービス・他	<ul style="list-style-type: none"> <li>・ソフトバンクグループ</li> <li>・JAグループ</li> <li>・西洋フードシステムズ</li> </ul>	<ul style="list-style-type: none"> <li>・帝国データバンク</li> <li>・独立行政法人造幣局</li> <li>・九州産業大学</li> </ul>	<ul style="list-style-type: none"> <li>・リクルート</li> <li>・スタッフサービスグループ</li> <li>・福岡大学</li> </ul>	<ul style="list-style-type: none"> <li>・T B S</li> </ul>

## VI. 個別経営指標

(単位:百万円)

	2005年3月期		2006年3月期		2007年3月期		2008年3月期		2009年3月期予想	
	金額	前期末比	金額	前期末比	金額	前期末比	金額	前期末比	金額	前期末比
資本金	21,152	—	21,152	—	21,152	—	21,152	—	21,152	—
発行済株式総数(自己株式数を含む)	43,588,609株		54,291,447株		54,291,447株		54,291,447株		54,291,447株	
期中平均株式数	43,573,921株		50,673,003株		54,107,848株		52,822,252株		—	
純資産 ※	68,834	103.0%	93,929	136.4%	89,791	95.6%	88,157	98.2%	—	—
総資産	79,132	100.3%	122,578	154.9%	113,361	92.5%	112,148	98.9%	—	—
1株当り純資産	1,579 円 53銭		1,731 円 41銭		1,691 円 21銭		1,717 円 49銭		—	
1株当り配当額	26 円 00銭		26 円 00銭		28 円 00銭		31 円 00銭		32 円 00銭	
1株当り中間配当額	13 円 00銭		13 円 00銭		13 円 00銭		15 円 00銭		16 円 00銭	
1株当り当期純利益	72 円 67銭		50 円 06銭		76 円 47銭		94 円 95銭		—	
自己資本比率	87.0%		76.6%		79.2%		78.6%		—	
自己資本当期純利益率	4.7%		3.1%		4.5%		5.6%		—	
株価収益率	29.2倍		46.5倍		32.4倍		19.5倍		—	
期末株価	2,120 円		2,330 円		2,480 円		1,887 円		—	
配当性向	35.7%		55.1%		36.6%		32.6%		—	

※2006年3月期までは、資本合計を記載